

ALLEGATO

PIANO ORGANIZZATIVO DEI PLESSI

PIANO ORGANIZZATIVO SCUOLA DELL'INFANZIA CELADINA

Orari e organizzazione generale

La scuola dell'infanzia di Celadina si trova in via Pizzo Redorta 15; l'edificio è costituito da un solo piano e presenta un ampio giardino esterno.

Presenze nel plesso

PERSONALE ATA	Totale: 2	2 (collaboratori scolastici)		
DOCENTI	Totale:13	posto comune 8 sostegno 4 IRC 1 Potenziamento?		
CLASSI	Totale: 4			
ALUNNI	TOTALE: 104 alunni			
		Sez.A 26	Sez.B 26	
		Sez.C 26	Sez.D 26	

Tempo scuola

Il tempo scuola è organizzato su 5 giorni settimanali. L'orario scolastico sarà il seguente:

- **8.00 -12.00 (lezioni del mattino)**
- **12.00 – 13,00 (tempo mensa)**
- **13.00 - 14.00 (intervallo)**
- **14.00– 16.00 (lezioni del pomeriggio)**

Organizzazione aule ordinarie

Nella scuola dell'infanzia non è previsto il distanziamento tra i bambini e le aule sono perfettamente idonee ad ospitare alunni, docenti e assistenti educatori presenti in ogni sezione.

Si provvederà ad esporre per ogni aula il numero massimo di capienza possibile indicato nel DVR , si arieggerà costantemente il locale utilizzando anche l'apertura posta in alto con apertura a vasistas, si favorirà l'igiene delle mani attraverso un corretto lavaggio e utilizzo di dispenser di soluzione alcolica

Dispositivi di protezione

I docenti potranno spostarsi all'interno dell'aula e avvicinarsi ai bambini indossando la mascherina chirurgica e la visiera

Materiali didattici ed effetti personali

Le modalità di uso degli strumenti vanno riviste finché sarà in vigore l'emergenza sanitaria. Occorrerà:

- consentire l'uso di materiale ludico didattico, oggetti e giocattoli, frequentemente puliti assegnati in maniera esclusiva a specifici gruppi/sezioni e comunque puliti nel caso di passaggio del loro utilizzo a bambini di sezioni diverse.

Fino al termine dell'emergenza sanitaria è indispensabile eliminare il materiale di cancelleria condiviso da tutti i bambini.

Sarà pertanto necessario:

- predisporre per ogni bambino un contenitore dotato di nome e contrassegno dove riporre tutto il materiale di cancelleria ad uso personale (pennarelli, forbici, colla.
- I contenitori rimarranno a scuola e riposti nel casellario personale del bambini/a

Spazi comuni

Gli spazi comuni non didattici cioè non deputati espressamente alla didattica quali l'ingresso, l'atrio, i corridoi saranno opportunamente segnalati (cartellonistica verticale e orizzontale).

L'accesso dovrà essere contingentato e limitato allo stretto necessario.

L'aula insegnanti potrà essere regolarmente utilizzata, ma nel rispetto del principio del distanziamento fisico di almeno 1 metro tra tutte le persone che la occupano.

Verrà affisso all'esterno della sala un cartellino con la massima capienza possibile e saranno introdotte le misure di sicurezza previste dall'Istituto: utilizzo della mascherina chirurgica, arieggiamento frequente e presenza di un dispenser di soluzione alcolica.

Laboratori e aule speciali

Si stabilisce che le aule adibite a laboratori non vengano per quest'anno utilizzate con questa connotazione, per evitare occasioni di promiscuità e riuscire a suddividere in due gruppi i bambini della sezione nelle ore di compresenza:

- L'atelier sarà sempre utilizzato dai bambini di 3 anni per attività manipolativa
- L'auletta di psicomotricità ospiterà un gruppo di 13 bambini/e
- La sala da pranzo (suddivisa in due spazi) ne ospiterà altri 13
- Il salone ospiterà a rotazione giornaliera una intera sezione per attività psicomotoria.
- Gli spazi tra le sezioni saranno utilizzate per attività in micro gruppo con i bambini diversamente abili.

Aula COVID: si individua come "aula COVID" l'ambulatorio che verrà debitamente allestito con DPI e disinfettante. Nell'auletta stazioneranno gli alunni con temperatura maggiore di 37,5°C e con sintomi Covid, affidati a un adulto, in attesa dell'arrivo dei genitori per il rientro al loro domicilio.

L'ambulatorio sarà allestito nello spazio del bagno per disabili che ha in dotazione grande fasciatoio, lavandino con acqua calda, doccia e wc.

Si predisporrà nell'ingresso bagno, un armadietto con il materiale di primo soccorso e valigetta completa di materiale per le uscite d'emergenza dotata di dispositivi anti Covid.

Servizi igienici

I servizi igienici sono di particolare criticità nella prevenzione del rischio da contagio da Covid 19, pertanto:

- Si provvederà ad un'attenta pulizia e disinfezione quotidiana di tutti i locali e di tutte le superfici che possono essere toccate (compresa la rubinetteria).
- Gli insegnanti consentiranno ai bambini di recarsi ai servizi uno alla volta in caso di bisogno cercando di controllare attraverso la finestra interna. A intervalli regolari tutta la sezione sarà accompagnata in bagno dalle docenti che vigileranno sul corretto uso dei servizi e aiuteranno i bambini/e ad effettuare un efficace lavaggio delle mani dando istruzioni e facendo osservare la segnaletica apposta sulle pareti.
- All'interno del bagno saranno presenti dispenser di soluzione disinfettante e salviette monouso.

- Le procedure adottate saranno supportate da apposita cartellonistica con le istruzioni per l'uso: disinfezione delle mani, distanze di sicurezza, corretto lavaggio delle mani
- Le finestre dovranno rimanere sempre aperte.

Palestra/ Salone

Il salone della scuola dell'infanzia di Celadina è anche l'ingresso della stessa.

- Per quanto possibile, durante la stagione favorevole sarà privilegiata l'attività motoria all'esterno.
- Qualora dovesse essere ritenuto funzionale l'uso di attrezzature/materiali comuni per l'attività, si avrà cura di igienizzare sia alla consegna sia al ritiro ogni oggetto utilizzato.
- Il salone verrà utilizzato da una sola sezione per volta.
- Prima e dopo ogni utilizzo il salone dovrà essere adeguatamente igienizzato.

MENSA

In considerazione del numero degli alunni, della capienza della sala da pranzo e delle disposizioni di sicurezza anti covid non si prevede la consumazione del pasto nel locale mensa.

Il pranzo sarà consumato in classe, sarà garantita corretta igienizzazione e areazione prima e dopo il consumo del pasto.

Aule didattiche

Le aule del plesso di Celadina sono state modificate per quanto riguarda arredi e angoli per favorire le operazioni di sanificazione, anche alcuni giochi che, non possono essere igienizzati correttamente, sono stati al momento riposti.

All'esterno di tutti i locali della scuola verrà esposto un cartello indicante la massima capienza.

Ubicazione delle aule e capienza sono riportate nelle piantine che seguono.

ENTRATA E USCITA DA SCUOLA

Per l'accesso ai locali scolastici si utilizzerà l'ingresso principale della scuola ad orari scaglionati, per l'uscita la porta di emergenza che si trova in fondo al corridoio verso il giardino, per limitare al massimo gli assembramenti e ridurre al minimo la permanenza nell'edificio dei genitori/accompagnatori delegati e definire un'unica direzione di marcia lungo il corridoio.

All'ingresso sarà posta la segnaletica per il distanziamento e la direzione da seguire, lo stesso all'esterno del giardino per segnalare il percorso verso l'uscita.

- Gli alunni verranno accompagnati dall'adulto di riferimento al proprio armadietto per riporre gli indumenti e le scarpe che indossano da casa in due sacche (giubbino/cappotto; scarpe) e indosseranno le pantofole. I genitori sosterranno il tempo necessario al cambio e accompagneranno il proprio figlio all'ingresso della sezione per affidarlo all'insegnante.
- All'uscita, sempre scaglionata, i genitori /delegati ritireranno la sacca degli indumenti dagli armadietti, ritireranno il proprio figlio all'ingresso della sezione e sosterranno il tempo necessario per il cambio scarpe in punti assegnati per ogni sezione, usciranno verso l'uscita di sicurezza in fondo alla scuola.

ORARI ENTRATA**1° Fascia: 08.00 – 08.30** per i genitori entrambi lavoratori**2° Fascia: 08.30 – 09.00****ORARIO ENTRATA pomeridiana**

Per gli alunni che non usufruiscono della mensa scolastica:

13.50 – 14.00**ORARI USCITA antimeridiana**

Per gli alunni che non usufruiscono della mensa scolastica:

11.45 – 12.00**ORARIO USCITA****1° Fascia: 15.40 – 15.50****2° Fascia: 15.50 – 16.00****GIARDINO E UTILIZZO**

Lo spazio giardino che circonda l'edificio, è stato suddiviso in 4 aree attrezzate che saranno usate a rotazione dalle 4 sezioni.

Per permettere agli alunni di utilizzare gli spazi esterni anche in caso di pioggia, verranno posti n. 4 gazebo nello spazio antistanti le sezioni.

Periodo di accoglienza (prime settimane)

Orario sezioni A D e B (4 e 5 anni)

7/8/9 settembre	10/11/14/15/16/17/18 settembre	Dal 21 settembre
8,00/11,00	8,00/13,00 con pranzo in sezione	8,00/16,00

Orario sez C e 3 anni sez B

7/8/9 settembre	10/11/14 settembre	15/16/17 settembre	18/21/22/23 settembre	Dal 24 settembre
9,00/10,00 Due gruppi di bambini accompagnati da un genitore atelier/ sezione	9,00/10,00 Primo gruppo in sezione con presenza genitori per un breve momento	9/11 In sezione. I genitori accompagnano e escono	9/13 Pranzo in sezione	8/16 Con il momento del sonno
10,30/11,30 Due gruppi accompagnati da un genitore in sezione/atelier	10,30/11,30 Secondo gruppo in sezione con presenza genitori per un breve momento			

PIANO ORGANIZZATIVO SCUOLA dell'infanzia Clementina

Sommario

PIANO ORGANIZZATIVO SCUOLA dell'infanzia "clementina"- PLESSo VIA roveli, 32	7
Orari e organizzazione generale	7
Presenze nel plesso.....	8
Tempo scuola.....	8
Organizzazione sezioni ordinarie	8
Dispositivi di protezione	9
Materiali didattici ed effetti personali.....	9
Spazi comuni.....	9
Laboratori e aule speciali.....	9
Servizi igienici.....	10
Palestra	10
Entrata e uscita da scuola	10
Spazi esterni alla scuola e loro utilizzo.....	12
Periodo di accoglienza (prime settimane)	12

Orari e organizzazione generale

La scuola dell'infanzia Clementina è sita in via Rovelli, 32 e si trova al piano terra della scuola primaria Valli. Si compone di due sezioni che, per il corrente anno scolastico, avranno caratteristiche diverse: una sezione accoglierà i bambini di 3, 4 e 5 anni (eterogenea), l'altra i bimbi di 3 e 4 anni (bi-fascia). Nella sez.A sono inseriti i/le bambini/e di 3 anni con frequenza antimeridiana.

Alla luce dell'alto numero di bimbi iscritti e della disomogeneità delle età non è stato possibile applicare il criterio dell'omogeneità. La soluzione organizzativa consente di preservare il concetto di "bolla", riferito ad ognuna delle due sezioni, e garantire il criterio di non promiscuità de/lle bambini/e e del personale docente, alla luce delle indicazioni contenute nei diversi atti ministeriali.

Un'organizzazione di questo tipo consente di:

- Avere tutti i/le bambini/e di 5 anni inseriti in un solo gruppo e consentire tutte quelle attività a loro dedicate (nuoto, continuità, inglese..) che se su due gruppi risulterebbe non garantire il principio di non promiscuità tra i gruppi.
- Poter suddividere le utenze in sottogruppi durante le ore di compresenza delle insegnanti al mattino.
- Avere i/le bambini/e di tre anni che fanno la nanna riuniti in un'unica sezione e soddisfare il bisogno del riposo pomeridiano, potendo disporre di un'aula polifunzionale adibita a dormitorio.
- Il basso numero di mezzani presenti nel pomeriggio nella sez. B consente di prestare loro maggior attenzione e di potenziarne le individualità.
- Le risorse del personale si concentrano sulla sezione dei 3-4 consentendo la creazione di più piccoli gruppi e peer tutoring con i/le bambini/e dei 4 anni (almeno fino a gennaio).

Presenze nel plesso

PERSONALE ATA	Totale: 2	2 (collaboratori scolastici)		
DOCENTI	Totale: 4 Totale: 2+1? Totale:1 Totale:1	posto comune sostegno educatori insegnante IRC		
SEZIONI	Totale: 2			
ALUNNI	TOTALE: 49 alunni	SEZ.A 25		
		SEZ.B 24		

Tempo scuola

Il tempo scuola è organizzato su cinque giorni settimanali, l'orario scolastico sarà il seguente:

- **8.00 -16,00 tempo scuola completo**
- **8.00-13.00 tempo scuola antimeridiano**

Organizzazione sezioni ordinarie

In sezione si svolgeranno l'accoglienza ed il saluto dei bambini, le attività di routine del mattino, le attività per fasce d'età durante i momenti di compresenza delle insegnanti e i laboratori del pomeriggio. Verranno organizzati angoli di interesse nel quale i bambini possano giocare liberamente in piccoli gruppi ed individualmente.

Ogni sezione avrà modo di uscire in giardino. Nel casellario personale verranno posizionati i materiali di facile consumo propri di ogni bimbo. Sulla porta delle sezioni verrà apposto un cartello indicante il nome della sezione, le insegnanti di riferimento, l'orario delle attività settimanali, il numero dei bambini, le insegnanti presenti, lo spazio e il tempo di svolgimento delle stesse.

Per favorire ulteriormente il distanziamento e l'adozione di comportamenti corretti al contrasto alla diffusione del virus Covid 19 si adotteranno le seguenti misure:

- arieggiamento costante dei locali, tenendo se possibile le finestre aperte anche durante le lezioni;
- favorire l'igiene costante delle mani del personale e dei/delle bambini/e posizionando un dispenser di soluzione alcolica in ogni sezione, nei punti di passaggio e nei servizi.

I pasti verranno usufruiti all'interno della sezione. Per tale motivo andranno pensati il numero tavolo-posti a sedere adeguati e sulla base del numero effettivo delle presenze a pranzo. Ogni giorno, come consuetudine, va compilato il registro delle presenze-pranzo. Tale momento sarà gestito come segue:

- le sezioni saranno pulite e arieggiate prima del pranzo da parte dei collaboratori scolastici
- le operazioni igienico-sanitarie che precedono il pranzo (bagno e lavaggio mani) si coordineranno con la pulizia della sezione.
- I cibi saranno cucinati e serviti in stoviglie "normali" (non sono previsti lunch box).
- Le cuoche porzioneranno i cibi e i piatti così predisposti saranno distribuiti ai bambini da parte delle insegnanti.

- Potrebbe essere utile e corretto sul piano educativo avviare i bambini a sparecchiare.
- Al termine del pasto i bambini lasceranno libere le aule per la pulizia che verrà effettuata dal personale sercar.

Dispositivi di protezione

Le docenti indosseranno per tutta la durata del tempo scuola la mascherina chirurgica e visiera, salvo durante il momento del pranzo.

L'uso di mascherine non è previsto per i bambini e le bambine.

Materiali didattici ed effetti personali

Le **modalità di uso degli strumenti** vanno riviste finché sarà in vigore l'emergenza sanitaria.

Occorrerà:

- consentire l'uso di ogni **oggetto e gioco da parte di ogni singolo bambino con successiva sanificazione.**
- che ogni bambino/a abbia a disposizione un casellario nel quale posizionare il proprio materiale (pastelli, pennarelli...) tutto opportunamente contrassegnato da nome e cognome.
- Una tasca, appesa al muro, nel quale collocare la propria borraccia (opportunamente contrassegnata e riconoscibile).

Spazi comuni

Non sono previsti spazi comuni. Il corridoio antistante le sezioni verrà diviso a metà utilizzando dei carrelli e fungerà solo ed esclusivamente da luogo di entrata e di uscita, nonché di spogliatoio dei/le bambin/e. L'accesso sarà contingentato, al fine di evitare assembramenti, e vi si sosterrà solo il tempo necessario al cambio giacca-pantofoline dei/le bambini/e e al saluto degli stessi.

Misurazione della temperatura per gli adulti che accompagnano i/le bambini/e, utilizzo della mascherina e presenza di un dispenser di soluzione alcolica.

Laboratori e aule speciali

Sono state opportunamente individuate ed organizzate negli spazi, materiali ed arredi le seguenti stanze per lo svolgimento delle attività di:

- Ex refettorio: aula pittura: lunedì-martedì dalle ore 10,30 alle ore 11,30 per sezione B, giovedì-venerdì dalle ore 10,30 alle ore 11,30 per la sezione A. Vi si recheranno piccoli gruppi di max 12 bambini, accompagnati da una insegnante. Nella giornata del mercoledì verrà utilizzata dall'insegnante di IRC per lo svolgimento delle proprie proposte.
- Aula nanna: nel pomeriggio dormitorio per 11 bambini/e di 3 anni della sez. B. con la presenza dell'insegnante di sostegno e di un educatore. Al mattino aula per manipolazione, travasi e lavori in piccolo gruppo, a disposizione di entrambe le sezioni previa dettagliata calendarizzazione.
- Ex aula pc: uscita per la sezione B. Sarà allestita con angolo morbido, teatrino, tappetone, per attività con bambini diversamente abili, dopo ogni sanificazione conseguente all'uscita dei genitori. Spogliatoio per le eventuali attività outdoor che rendano necessario l'uso degli stivaletti di gomma e delle mantelline per la pioggia.

- Corridoio: sono posizionati gli armadietti spogliatoio: all'interno di ogni armadietto andranno collocati nr. 3. cappotti- giubbetti dei bambini opportunamente insacchettati (i sacchetti rimarranno sempre a scuola); le scarpe andranno posizionate in sacchette chiuse e poste sui ripiani interni gli armadietti. Tutto sarà contrassegnato con il nome.
- Sulla stanga di legno, sovrastante gli armadietti, verrà apposta una cartelletta di plastica trasparente nella quale verranno inserite le comunicazioni scuola- famiglia. Per la sezione B, una parte della parete verrà utilizzata per appendere la biancheria dei lettini che giornalmente i genitori avranno cura di portare a scuola e ritirare al rientro presso le abitazioni il pomeriggio.
- Aula covid in comune con la scuola primaria Valli.

Servizi igienici

All'interno di ogni sezione è presente un bagno privato con nr. 3 servizi igienici, due vasche per il lavaggio delle mani e sei rubinetti. Un dispenser per salviettine monouso di carta. I bambini entrano per "genere" e solo al termine dell'uno entrerà l'altro.

Un cambio completo per bambino verrà richiesto ai genitori, da posizionare all'interno di un sacchetto con cerniera o scatola di cartone, opportunamente contrassegnato e posto nell'armadio presente in bagno.

I servizi igienici sono di particolare criticità nella prevenzione del rischio da contagio da Covid 19, pertanto:

- Si provvederà ad un'attenta pulizia e disinfezione quotidiana di tutti i locali e di tutte le superfici che possono essere toccate (compresa la rubinetteria).
- I **collaboratori scolastici** avranno il compito di effettuare un'attenta pulizia e disinfezione più volte durante la giornata scolastica, certificandone l'avvenuta pulizia su apposito registro.
- Si eviteranno assembramenti all'interno dei servizi, regolamentandone l'accesso; in caso di bagno occupato il/la bambino/a attende in corrispondenza della porta.
- Le procedure adottate saranno supportate da apposita cartellonistica con le istruzioni per l'uso: disinfezione delle mani, distanze di sicurezza, corretto lavaggio delle mani
- Le finestre dovranno rimanere sempre aperte.

Palestra

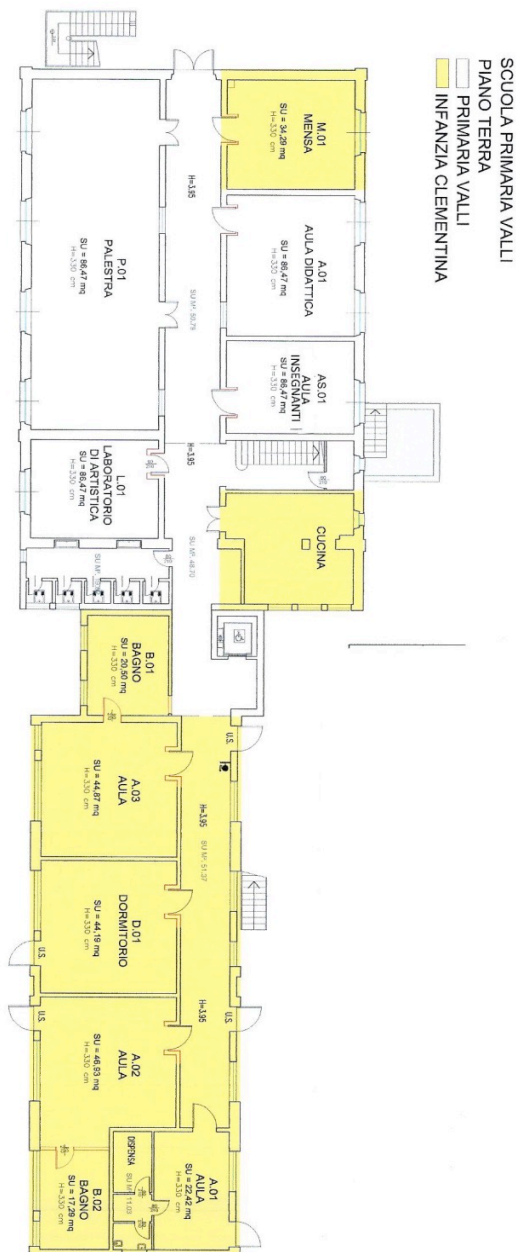
La palestra, in comune con la scuola primaria Valli ,verrà utilizzata secondo calendario concordato tra le parti:

- Psicomotricità al mattino: lunedì-martedì dalle ore 10,30 alle ore 11,30 per sezione A, giovedì-venerdì dalle ore 10,30 alle ore 11,30 per la sezione B. Vi si recheranno piccoli gruppi di max 12 bambini, accompagnati da due insegnanti.
- Svolgimento dell'attività di musica-baby dance il mercoledì pomeriggio a settimane alterne dalle ore 14,00 alle 14,45 (il numero dei/le bambini/e varierà in base alla sez.).

Entrata e uscita da scuola

I genitori entreranno dalla passerella che collega il giardino della scuola dell'infanzia al parco della Clementina. Percorreranno la passerella nel rispetto delle distanze di sicurezza e, dopo la misurazione della febbre da parte del personale ATA, si dirigeranno verso i due

ingressi dell'edificio, in corrispondenza delle sezioni. Per la sezione A entrata ed uscita saranno medesime, mentre per la sezione B i genitori entreranno in corrispondenza della porta antistante la sezione ed usciranno dall'aula accanto (angolo morbido/ bimbi speciali). Provvederanno, nel rispetto della segnaletica, ad accedere all'interno dell'edificio secondo modalità contingentata, vi sosterranno solo il tempo necessario al cambio giacca-pantofoline del/la bambino/a. Sulle panchine in corridoio troveranno indicazioni (smile colorati) per far sedere i/le bambini/e durante lo svolgimento del cambio ed il ritiro dell'eventuale "posta". Sanificazione delle panchine e dei pavimenti al termine delle entrate. Le insegnanti attenderanno i/le bambini/e in prossimità dell'ingresso alla sezione.



ENTRATA: Al mattino i/le bambini/e raggiungeranno l'edificio scolastico accompagnati dai genitori ed in corrispondenza delle rispettive sezioni.

Apertura cancello: 7.55

Accoglienza bambini/e ed ingresso a scuola: 8,00-9,00 entrata scaglionata (8,00-8,30 per i genitori lavoratori, 8,30-9,00 per i genitori non lavoratori)

- **11,30-11,50 uscita per chi non pranza a scuola scaglionata**
- **13,00-13,30 uscita per motivi medici, familiari**
- **13,50-14,00 ingresso pomeridiano**
- **15,00-16,00 uscita scaglionata**

I **ritardatari** saranno accolti all'ingresso principale e saranno affidati al personale ATA che li accompagnerà in classe.

I genitori dei ritardatari abituali saranno convocati dalla Dirigenza prima di essere ammessi in classe.

USCITA:

I/ le bambini/e usciranno seguendo gli stessi itinerari e nello stesso ordine stabilito per l'ingresso a scuola.

Spazi esterni alla scuola e loro utilizzo

Per le attività di outddor ed il gioco all'aperto gli spazi esterni utilizzati dalle sezioni saranno i seguenti:

SEZIONE	LUOGO
A	Cortile esterno sul retro della scuola e giardino di pertinenza.
B	Cortile esterno sul retro della scuola e giardino di pertinenza.

Periodo di accoglienza (prime settimane)

Dal 7 settembre al 29 settembre è previsto l'ambientamento dei/le bambini/e secondo i seguenti calendari:

BIMBI/ E GIÀ FREQUENTANTI

7- 8- 9 settembre	Ore 8,00-11,00	Uscite: 10,40-10,50
10-11-14-15-16-17-18 settembre	Ore 8,00-13,00 con pranzo per chi ne ha fatto richiesta.	Uscite: 12,30-12,45
Dal 21 settembre	Ore 8,00-16,00	Uscite: 15,30-15,40,15,50

BIMBI/ SEZ. A

7-8-9 settembre	Ore 11,00-12, accompagnati dai genitori	
10-11-14 settembre	Ore 9,00-10,00 primo gruppo Ore 10,30- 11,30 secondo gruppo	
15- 16-17-18 settembre	Entrate: ore 9,00/9,15	Uscite: 10,00/10,15
21-22-23-24-25 settembre	Entrate: ore 9,00/9,15 Introduzione del Pranzo per chi ne ha fatto richiesta	Uscite: 12,30/ 12,45

Dal 28 settembre	Entrate: ore 8,00/8,30 Tempo scuola completo	Uscite: 15,00/15,15/15,30/15,45
------------------	---	------------------------------------

**DAL 10 SETTEMBRE IL GENITORE SI FERMA SOLO IL TEMPO DI UN SALUTO.
BIMBI SEZ.B**

7-8-9 settembre	Ore 11,00-12, accompagnati dai genitori	
10-11-14 settembre	Ore 9,00-10,00 primo gruppo Ore 10,30- 11,30 secondo gruppo	
15- 16-17-18- 21 settembre	Entrate: ore 9,00/9,15	Uscite: 10,00/10,15
22-23-24-25-28 settembre	Entrate: ore 9,00/9,15 Introduzione del Pranzo per chi ne ha fatto richiesta	Uscite: 12,30/ 12,45
Dal 29 settembre	Entrate: ore 8,00/8,30 Tempo scuola completo Introduzione della nanna per i bimbi/e di 3 anni	Uscite: 15,00/15,15/15,30/15,45

DAL 10 SETTEMBRE IL GENITORE SI FERMA SOLO IL TEMPO DI UN SALUTO.

PIANO ORGANIZZATIVO SCUOLA DELL'INFANZIA DASSO

Orari e organizzazione generale

La scuola dell'infanzia Dasso si trova in via Isabello, 4; l'edificio è costituito dal solo piano terra e presenta un ampio giardino esterno.

Presenze nel plesso

PERSONALE ATA	Totale: 2	2 (collaboratori scolastici)		
DOCENTI	Totale: 9 ins.IRC +1	posto comune sostegno		
SEZIONI	Totale: 4			
ALUNNI	TOTALE: 93 alunni	A 22		
		B 23		
		C 24		
		D 24		

Tempo scuola

Il tempo scuola è organizzato su 5 giorni settimanali, l'orario scolastico sarà il seguente:

- **8.00 -16.00**
- **Alle ore 13 uscita antimeridiana**
- **Alle ore 13,30 rientro pomeridiano bambini che escono per il pranzo**

Organizzazione aule SEZIONE

Dopo aver individuato il numero massimo di alunni che ogni aula può contenere si provvederà a:

- Organizzare la sezione/bolla in modo che non vi siano contatti con la sezione parallela: divisione dell'antibagno con mobili e del bagno con panchine e carrelli.
- Definire lo spazio della propria sezione nel bagno con simboli leggibili dai bambini
- Posizionare la striscia per il lavaggio mani corretto
- Organizzare gli spazi per attività individuali utilizzando materiali sanificabili
- Organizzare lo spazio per attività grafico-pittoriche con pennelli e acquarelli o tempere
- Organizzare lo spazio del cerchio per lo svolgimento delle routine
- Predisporre l'angolo-nanna nello spazio del cerchio e rimozione dopo la nanna.
- Predisporre "tasche" o ripiani per posizionamento borracce
- Organizzare i tavoli con simboli per il momento pranzo
- Aver cura di aerare frequentemente la sezione, il bagno e l'antibagno.
- Favorire l'igiene costante delle mani del personale e degli alunni, posizionando un dispenser di soluzione alcolica in ogni classe, nei punti di passaggio e nei servizi.

Dispositivi di protezione

Gli insegnanti potranno avvicinarsi ai bambini solo indossando la mascherina chirurgica che terranno per tutta la permanenza nell'ambiente scolastico e avranno cura di disinfettarsi e lavarsi le mani frequentemente.

Materiali didattici ed effetti personali

Le **modalità di uso degli strumenti** vanno riviste finché sarà in vigore l'emergenza sanitaria.

Occorrerà:

- Predisporre un astuccio o una scatola con pennarelli e pastelli personali
- consentire l'uso degli **stessi strumenti da più bambini solo se è possibile sanificarli** senza deteriorarli.

Effetti personali

Giacche e cappotti verranno riposti dai genitori in apposite sacche di nylon individuali, così pure le scarpe con cui i bambini vengono a scuola.

A scuola si utilizzeranno scarpe leggere o pantofole chiuse che saranno riposte in scatole personali.

Per i piccoli che fanno la nanna i genitori dovranno fornire un sacco con cuscino, lenzuolino e copertina. Tutti i giorni i genitori dovranno riportare a casa il sacco con la biancheria del lettino.

Il lettino verrà sanificato dopo che si terminerà di usarlo e prima di riporlo fuori dall'aula.

Spazi comuni

L'accesso agli spazi comuni quali l'ingresso e il corridoio sarà contingentato e limitato allo stretto necessario.

L'aula insegnanti potrà essere regolarmente utilizzata, ma nel rispetto del principio del distanziamento fisico di almeno 1 metro tra tutte le persone che la occupano.

Verrà affisso all'esterno della sala un cartellino con la massima capienza possibile e saranno introdotte le misure di sicurezza previste dall'Istituto: utilizzo della mascherina chirurgica, arieggiamento frequente e presenza di un dispenser di soluzione alcolica.

Laboratori e aule speciali

Gli spazi per le attività di piccolo gruppo o a classe intera verranno utilizzati a rotazione dalle 4 sezioni. Solo dopo la sanificazione da parte dei collaboratori scolastici potranno essere utilizzati da un'altra sezione.

Gli spazi sono:

- L'atelier per le attività espressive a sezione intera o a piccolo gruppo
- Il dormitorio (attualmente utilizzato come spazio di raccolta del materiale tolto dalle sezioni.)
- Lo spazio psicomotorio
- L'ex mensa denominata "fabbrica delle idee"
- L'auletta "pasticcini" per attività individuali dei bambini diversamente abili
- Il salone per attività psicomotorie e gioco libero
- ogni spazio sarà dotato di dispenser di soluzione alcolica, ad uso sia dei bambini, sotto controllo degli insegnanti, sia del personale.

Aula COVID: si individua come "aula COVID" **il bagno disabili attrezzato con un lettino da infermeria** che verrà debitamente allestito con DPI e disinfettante. In questo spazio stazioneranno gli alunni con temperatura maggiore di 37,5°C e con sintomi Covid, affidati al collaboratore scolastico, in attesa dell'arrivo dei genitori per il rientro al loro domicilio.

Servizi igienici

I servizi igienici sono di particolare criticità nella prevenzione del rischio da contagio da Covid 19, pertanto:

- Si provvederà ad un'attenta pulizia e disinfezione quotidiana di tutti i locali e di tutte le superfici che possono essere toccate (compresa la rubinetteria).
- I bambini utilizzeranno i bagni sotto il controllo di un insegnante che avrà cura di far eseguire le pratiche igieniche in modo corretto.
- In prossimità dei servizi saranno presenti dispenser di soluzione disinfettante e salviette monouso e sapone liquido.
- Le procedure adottate saranno supportate da apposita cartellonistica con le istruzioni per l'uso: disinfezione delle mani, corretto lavaggio delle mani
- Le finestre dovranno rimanere sempre aperte.

SEZIONI

Le sezioni sono tutte di uguale dimensione, con una capienza massima di 29 bambini .

Entrata e uscita da scuola

Per l'ingresso e l'uscita da scuola si utilizzeranno le porte di ciascuna sezione affacciate sul giardino.

In questo modo i genitori non entreranno all'interno della scuola. Il marciapiede è stato diviso in due corsie.

Gli ingressi e le uscite verranno contingentati con l'assegnazione di fasce orarie:

mattino: 8-8,20 8,20-8,40 8,40-9,00 9,00-9,15

pomeriggio: 15,30-15,40 15,40-15,50 15,50-16,00

Nella veranda antistante la porta si posizioneranno due attaccapanni con ganci individuali forniti di due sacche, una per il cappotto e una per le scarpe per ciascun bambino. Sul davanzale si metteranno le scatole delle pantofole da tenere in sezione. Si predisporranno ganci per appendere mantelle per la pioggia e stivali per le attività all'aperto.

CALENDARIO DASSO

7-8-9 SETTEMBRE

Bambini frequentanti (mezzani e grandi)

8,00-11,00 uscite 10,40/10,50

Bambini nuovi iscritti (3,4,5 anni)

11,00-12,00 accompagnati dai genitori

10-11 SETTEMBRE

Bambini frequentanti

8,00-13,00 uscite 12,40/12,50

Inizio mensa

14-18 SETTEMBRE

Bambini frequentanti

8,00-13,00 uscite 12,40/12,50

Dal 21 SETTEMBRE

Bambini frequentanti 8,00-16,00 uscite 15,30/15,40/15,50
Bambini nuovi iscritti: inizio AMBIENTAMENTO
Il calendario dell'ambientamento verrà condiviso durante l'assemblea e i colloqui individuali

AMBIENTAMENTO

I BAMBINI E I GENITORI DI UNA STESSA SEZIONE IN UNO SPAZIO DEDICATO
Un insegnante della sezione si stacca

21-22 SETTEMBRE 9,30-10,30
23-24 SETTEMBRE 9,30/9,45 SALUTO 11,30 USCITA
25-28 SETTEMBRE 8,00/9,15 INGRESSO (si concorderà l'orario) 11,30
USCITA
Dal 29 settembre al 5 ottobre 8,00/9,15 INGRESSO 13,00 USCITA
DAL 6 OTTOBRE GIORNATA INTERA
La nanna è prevista in sezione.

PIANO ORGANIZZATIVO SCUOLA PRIMARIA DE AMICIS

Sommario

PIANO ORGANIZZATIVO SCUOLA PRIMARIA DE AMICIS 18

Orari e organizzazione generale	18
Presenze nel plesso.....	18
Tempo scuola.....	18
Organizzazione aule ordinarie	19
Dispositivi di protezione	19
Materiali didattici ed effetti personali.....	19
Spazi comuni.....	20
Laboratori e aule speciali.....	20
Servizi igienici.....	21
Palestra.....	22
Mensa	22
Aule didattiche.....	23
Entrata e uscita da scuola	24
Intervalli.....	26
Spazi esterni alla scuola e loro utilizzo.....	27
Periodo di accoglienza (prime settimane)	27

Orari e organizzazione generale

La scuola primaria De Amicis si trova nell'edificio di via delle Tofane 1 che ospita anche la Dirigenza e gli uffici di segreteria. Nello stesso edificio si trova anche un plesso della Scuola Secondaria di primo grado Corridoni, con ingresso da via Flores.

Presenze nel plesso

PERSONALE ATA	Totale: 14	8 (1 Dsga + 7 assistenti amministrativi) 5 (collaboratori scolastici)		
DOCENTI	Totale: 23	19 posto comune di cui 4 part time, 1 specialista d'inglese, 1 specialista di religione 4 sostegno		
CLASSI	Totale: 11			
ALUNNI	TOTALE: 216	1A – 19	1B – 19	
		2A – 24	2B – 24	
		3A – 21	3B – 20	
		4A – 18	4B – 17	
		5A – 19	5B – 19	5C – 16

Tempo scuola

Il tempo scuola è organizzato su cinque giorni settimanali, con quattro rientri pomeridiani (escluso il mercoledì). Il Consiglio d'Istituto, nella seduta del 28/08/2020 ha deliberato una modifica all'orario scolastico presente nel PTOF. Per l'A.S. in corso, pertanto, l'orario scolastico sarà il seguente:

- **8.30 -12.55 (lezioni del mattino)**
- **12.55 -14.00 (tempo mensa)**
- **14.00 -16.00 (lezioni del pomeriggio)**

Si è optato infatti per il consumo dei pasti in aula, pertanto la riduzione a un'ora del tempo mensa ridurrà le occasioni di rischio per la salute dei bambini.

Organizzazione aule ordinarie

Dopo aver individuato il numero massimo di alunni che ogni aula può contenere si provvederà a:

- delimitare lo spazio destinato al docente e alle attività degli alunni chiamati alla lavagna (almeno 2 metri di distanza dall'alunno situato al primo banco al docente);
- posizionare i banchi per righe e per colonne considerando i seguenti vincoli:
 - distanza di almeno 1 metro da bocca a bocca;
 - non invadere gli spazi attorno alla cattedra e vicino alle finestre;
 - creare dei corridoi percorribili di 0,80 m;

Per favorire ulteriormente il distanziamento e l'adozione di comportamenti corretti al contrasto alla diffusione del virus Covid 19 si adotteranno le seguenti misure:

- segnalare con adesivi la posizione corretta dei banchi nelle aule, in modo che possa essere facilmente ripristinata dopo ogni spostamento;
- esporre all'interno dell'aula segnaletica indicante i principali comportamenti da adottare e la capienza massima;
- combinare il principio del distanziamento con quello dell'areggiamento costante, tenendo se possibile le finestre aperte anche durante le lezioni;
- oltre al distanziamento e all'aerazione, favorire l'igiene costante delle mani del personale e degli alunni, posizionando un dispenser di soluzione alcolica in ogni classe, nei punti di passaggio e nei servizi.

Dispositivi di protezione

I docenti potranno spostarsi dalla postazione fissa, muoversi tra i banchi o le postazioni di lavoro e avvicinarsi agli allievi solo indossando la mascherina chirurgica e potranno toccare le stesse superfici toccate dall'allievo solo se prima si sono disinfettati le mani.

I docenti di sostegno, gli assistenti educatori e gli insegnanti di classe che si troveranno ad operare da soli con alunni diversamente abili esonerati dall'obbligo di mascherina dovranno proteggersi con Dpi adeguati: mascherina, visore, eventualmente camice e guanti.

Gli insegnanti specialisti, che operano su tutte o su molte classi, dovranno parimenti proteggersi con Dpi adeguati: mascherina, visore, eventualmente camice e guanti.

L'uso di mascherine non è al momento previsto in condizioni statiche di distanziamento per gli alunni della primaria (salvo diverse e successive indicazioni ministeriali e del Cts). Pertanto, i bambini **POTRANNO togliere la mascherina** in classe durante le lezioni SOLO quando sono seduti al proprio banco, **DOVRANNO indossarla** in tutte le situazioni di movimento ad eccezione del momento dell'attività fisica e durante il pranzo.

Materiali didattici ed effetti personali

Le **modalità di uso degli strumenti** vanno riviste finché sarà in vigore l'emergenza sanitaria.

Occorrerà:

- consentire l'uso di ogni **oggetto da parte di un singolo alunno;**

- consentire l'uso degli **stessi strumenti da più ragazzi solo se è possibile sanificarli** dopo ogni uso personale senza deteriorarli.

Fino al termine dell'emergenza sanitaria è indispensabile **eliminare il materiale condiviso da tutti i ragazzi**. Sarà pertanto necessario:

- predisporre **per ogni alunno un contenitore/recipiente** (barattolo, cestino, scatola scarpe) dotato di **nome e contrassegno** dove tenere tutto il materiale di cancelleria ad uso personale (penna, gomma, matita, forbici, colla, matite colorate e pennarelli). **Si chiederà collaborazione alle famiglie per far portare a scuola un contenitore adatto.**
- **I contenitori saranno tenuti a scuola** sul banco. Il personale Ata potrà agevolmente sollevare i contenitori durante le operazioni di igienizzazione quotidiana.
- I **quaderni** potranno essere lasciati a sciolain apposite tasche (portariviste) appese alle pareti dell'aula o borse in tessuto appese ai ganci dei singoli banchi. Quando possibile, gli insegnanti ridurranno il numero dei quaderni utilizzati da ciascun bambino.
- Ogni giorno gli alunni porteranno a scuola i libri necessari allo svolgimento delle attività che **non potranno essere lasciati in classe.**
- Si consiglierà alle famiglie di non utilizzare plastificazioni su libri e quaderni o di procedere ad un'accurata disinfezione degli stessi, dal momento che la permanenza di virus, batteri e patogeni in genere sulle superfici plastiche è temporalmente superiore rispetto al tempo di permanenza sulla carta.

Spazi comuni

Gli spazi comuni non didattici cioè non deputati espressamente alla didattica quali l'ingresso, l'atrio, i corridoi saranno opportunamente segnalati (cartellonistica verticale e orizzontale). L'accesso dovrà essere contingentato e limitato allo stretto necessario.

I **corridoi** potranno essere adibiti come area per lo svolgimento della ricreazione.

Ciascun team utilizzerà lo spazio in prossimità della classe tenendo conto della capienza consentita a garanzia del distanziamento (si veda la suddivisione spazi nel paragrafo "intervalli").

L'aula insegnanti potrà essere regolarmente utilizzata, ma nel rispetto del principio del distanziamento fisico di almeno 1 metro tra tutte le persone che la occupano.

Verrà affisso all'esterno della sala un cartellino con la massima capienza possibile e saranno introdotte le misure di sicurezza previste dall'Istituto: utilizzo della mascherina chirurgica, arieggiamento frequente e presenza di un dispenser di soluzione alcolica.

Laboratori e aule speciali

Si stabilisce che le aule adibite a laboratori non vengano per quest'anno utilizzate con questa connotazione, per evitare occasioni di promiscuità.

- L'aula d'inglese, l'aula di musica e l'auletta di rotazione al primo piano saranno destinate a uso "magazzino" e verranno utilizzate per contenere gli armadi e i materiali dei diversi team.
- L'aula adiacente l'aula di rotazione (ex 4A), il locale mensa, l'aula di musica e l'aula d'informatica (condivisa con secondaria) saranno adibite ad ambiente per attività di piccolo gruppo (sottogruppo di una classe, non intergruppo); in tale circostanza ci si attiverà affinché tutte le norme di sicurezza anti Covid vengano rispettate: dovrà essere garantito il distanziamento interpersonale di 1 metro; il personale potrà spostarsi dalla postazione fissa, muoversi tra i banchi o le postazioni di lavoro e

avvicinarsi agli allievi solo se indossa la mascherina chirurgica e toccare le stesse superfici toccate dall'allievo solo se prima si è disinfettato le mani.

Per rendere maggiormente possibile quest'ultima procedura, si avrà cura di:

- abbinare ciascuna aula a ciascun team, se possibile;
- prevedere la rotazione di più team, ma in giorni diversi della settimana
- nel caso di turnazione delle classi all'interno della stessa aula, prima di ogni nuovo accesso si provvederà alla disinfezione;
- si terranno aperte le finestre dell'aula anche durante le lezioni, quando possibile, assieme alla porta dell'aula;
- ogni laboratorio e aula attrezzata sarà dotato di dispenser di soluzione alcolica (al 60% di alcol), ad uso sia degli allievi sia del personale.

Utilizzo PC: Il carrello con i mini pc e il carrello con i 9 PC portatili (custodito in atelier) potranno essere avvicinati alle aule dove servono. Prima di usare i dispositivi i bambini dovranno disinfettare le mani col gel. Al termine dell'attività, prima di riporre i dispositivi nell'armadio, l'insegnante (eventualmente con l'aiuto degli alunni) li igienizzerà con salviettine disinfettanti o con idonei panni e soluzione disinfettante per pc. Sarà opportuno predisporre un calendario settimanale per l'utilizzo dei device comuni.

PC d'aula: andranno sanificati prima e dopo l'uso, da parte degli insegnanti, con salviettine igienizzanti o appositi panni imbevuti di soluzione disinfettante idonea all'impiego sui monitor.

Aula COVID: Si individua come "aula COVID" **l'auletta verde** (atrio del piano terra, tra la mensa e la reception), che verrà debitamente allestita con DPI e disinfettante. Nell'auletta stazioneranno gli alunni con temperatura maggiore di 37,5°C e con sintomi Covid, affidati a un adulto, in attesa dell'arrivo dei genitori per il rientro al loro domicilio.

Servizi igienici

I servizi igienici sono di particolare criticità nella prevenzione del rischio da contagio da Covid 19, pertanto:

- Ogni servizio igienico (WC/turca) sarà assegnato ad un unico gruppo classe: la destinazione sarà affissa chiaramente sulla porta del servizio igienico. Non ci sarà distinzione tra servizi per bambini e bambine. La distinzione tra sezioni sarà indicata anche nei bagni in palestra, per le classi che utilizzeranno la palestra in contemporanea.
- Si provvederà ad un'attenta pulizia e disinfezione quotidiana di tutti i locali e di tutte le superfici che possono essere toccate (compresa la rubinetteria).
- Gli **insegnanti** consentiranno ai bambini di recarsi ai servizi **uno alla volta**.
- I **collaboratori scolastici** avranno il compito di sorvegliare l'entrata e l'uscita dai servizi dei bambini.
- Si eviteranno assembramenti all'interno dei servizi, regolamentandone l'accesso: in caso di bagno occupato l'alunno attende in corrispondenza dei contrassegni a terra, opportunamente distanziati.
- In prossimità dei servizi saranno presenti dispenser di soluzione disinfettante e salviette monouso.
- Le procedure adottate saranno supportate da apposita cartellonistica con le istruzioni per l'uso: disinfezione delle mani, distanze di sicurezza, corretto lavaggio delle mani

- Le finestre dovranno rimanere sempre aperte.

Palestra

La palestra della De Amicis ha uno spazio molto ampio, nel quale il principio del distanziamento fisico è facilmente rispettabile.

- Per l'attività di motoria sarà, dunque, sufficiente garantire un distanziamento interpersonale di almeno 2 metri e altrettanto tra i bambini e il docente, privilegiando le attività fisiche individuali.
- Nel programmare eventuali giochi di squadra o sport di gruppo si farà riferimento ai protocolli predisposti dalle singole Federazioni.
- Lo spogliatoio annesso alla palestra, così come i servizi igienici, saranno utilizzabili previa individuazione del numero massimo di studenti che li possono utilizzare contemporaneamente.
- L'insegnante potrà valutare se far cambiare le scarpe ai bambini nel corridoio adiacente la classe, direttamente in palestra, oppure far portare la sacca a casa e portarla a scuola all'occorrenza.
- Per quanto possibile, durante la stagione favorevole sarà privilegiata l'attività motoria all'esterno.
- Qualora dovesse essere ritenuto funzionale l'uso di attrezzature/materiali comuni per l'attività, si avrà cura di igienizzare ogni oggetto utilizzato dal singolo alunno. Gli alunni igienizzeranno le mani prima e dopo l'utilizzo delle attrezzature. Il materiale non potrà essere scambiato tra gli alunni. La sanificazione del materiale sarà effettuata (con apposito macchinario) dal personale Ata tra un utilizzo e l'altro. Pertanto, la palestra non potrà essere utilizzata tra le 10 e le 11.
- La palestra verrà utilizzata da una sola classe per volta ad eccezione delle classi terze che, avendo due diversi insegnanti di motoria, dovranno andare in contemporanea per impossibilità di disporre di 11 spazi-palestra. In tal caso ogni classe utilizzerà una delle due porte d'ingresso/uscita.
- Se l'ente locale assegnerà la concessione della palestra o di altri locali scolastici, al termine dell'orario scolastico, a società sportive o associazioni, sarà indispensabile prevedere negli accordi con i concessionari precisi obblighi di pulizia e disinfezione, da condurre obbligatoriamente al termine delle attività medesime, non in carico al personale della scuola;
- Prima della messa in servizio dell'impianto di riscaldamento sarà necessaria la sanificazione dello stesso, a cura di una ditta specializzata e autorizzata.

Mensa

- In considerazione dei numeri degli alunni, della capienza del refettorio e delle disposizioni di sicurezza anti Covid, **non si prevede l'utilizzo del locale mensa se non per la sola classe 5A.**
- Tutte le classi consumeranno il pranzo all'interno della propria aula, saranno garantite un'accurata igienizzazione e areazione del locale prima e dopo il pasto.
- **La sola classe 5A consumerà il pasto nel locale mensa alle ore 13.20, per facilitare a tutto il personale l'organizzazione delle operazioni che anticipano e precedono il pasto.**
- Il personale scolastico presente potrà muoversi tra i tavoli e avvicinarsi agli allievi solo avendo indossato la mascherina chirurgica e potrà toccare le stesse superfici toccate dall'allievo solo previa disinfezione delle mani.

- I team coordineranno con il personale Ata i tempi e le operazioni iniziali e finali di pulizia (pulizia mani, pulizia aule, apparecchiatura, sparcchiatura).
- Gli insegnanti aiuteranno il personale nella distribuzione dei piatti con il pranzo già porzionato dal personale della mensa.
- Gli alunni saranno attivamente coinvolti nelle operazioni di preparazione dello spazio prima e dopo il consumo del pasto, compatibilmente con tutte le norme anti-Covid: distanziamento, igiene...
- La sanificazione del locale mensa, utilizzato per la preparazione e distribuzione del cibo nei piatti/carrelli, sarà a cura della SerCar.
- Il locale mensa sarà parzialmente utilizzato per le attività didattiche, negli orari in cui non è presente il personale della mensa. Non saranno necessarie pareti divisorie tra l'area di servizio e l'area ad uso didattico.

Aule didattiche

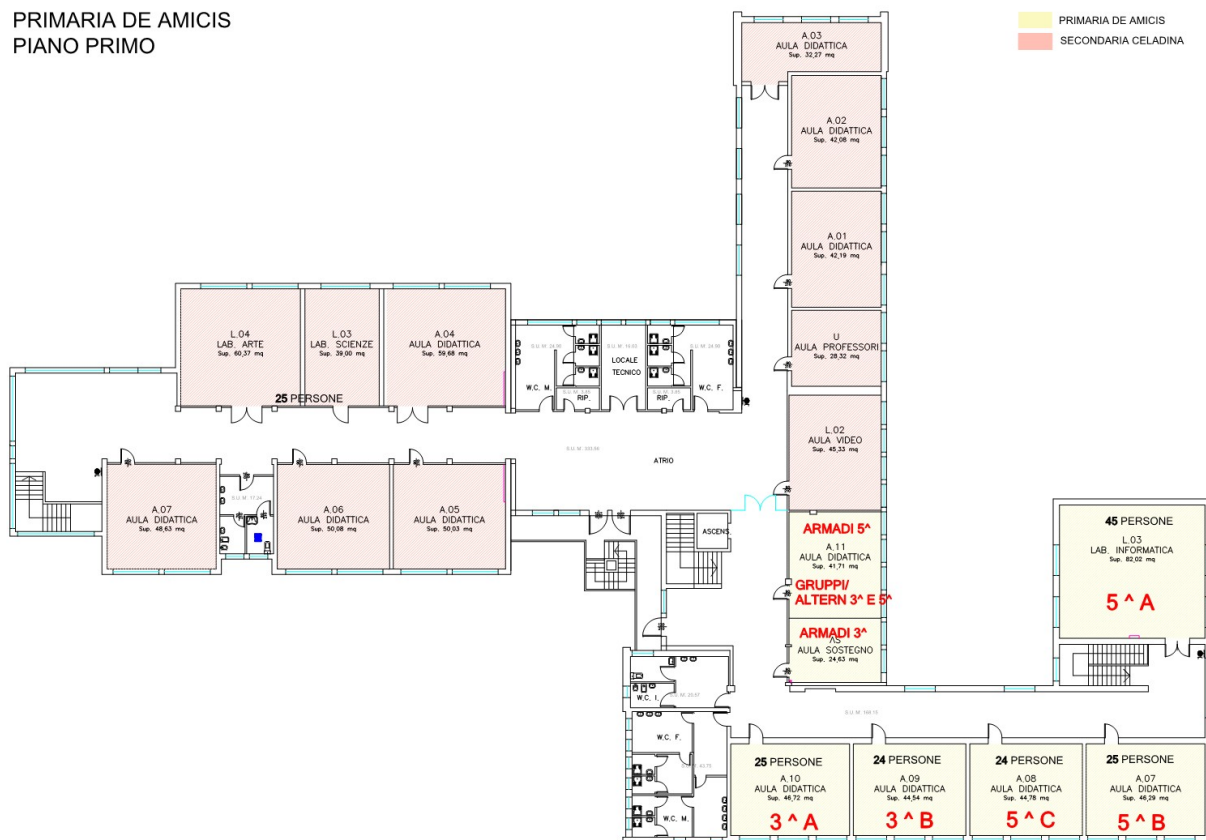
Le aule ordinarie del plesso De Amicis sono state svuotate degli arredi per sfruttare tutto lo spazio disponibile e per favorire le operazioni di sanificazione.

Le aule sono state assegnate alle classi in relazione alla loro capienza e alla presenza di alunni con disabilità più o meno importanti. All'esterno di tutti i locali della scuola verrà esposto un cartello indicante la massima capienza.

Ubicazione delle aule e capienza sono riportate nelle piantine che seguono.



PRIMARIA DE AMICIS
PIANO PRIMO



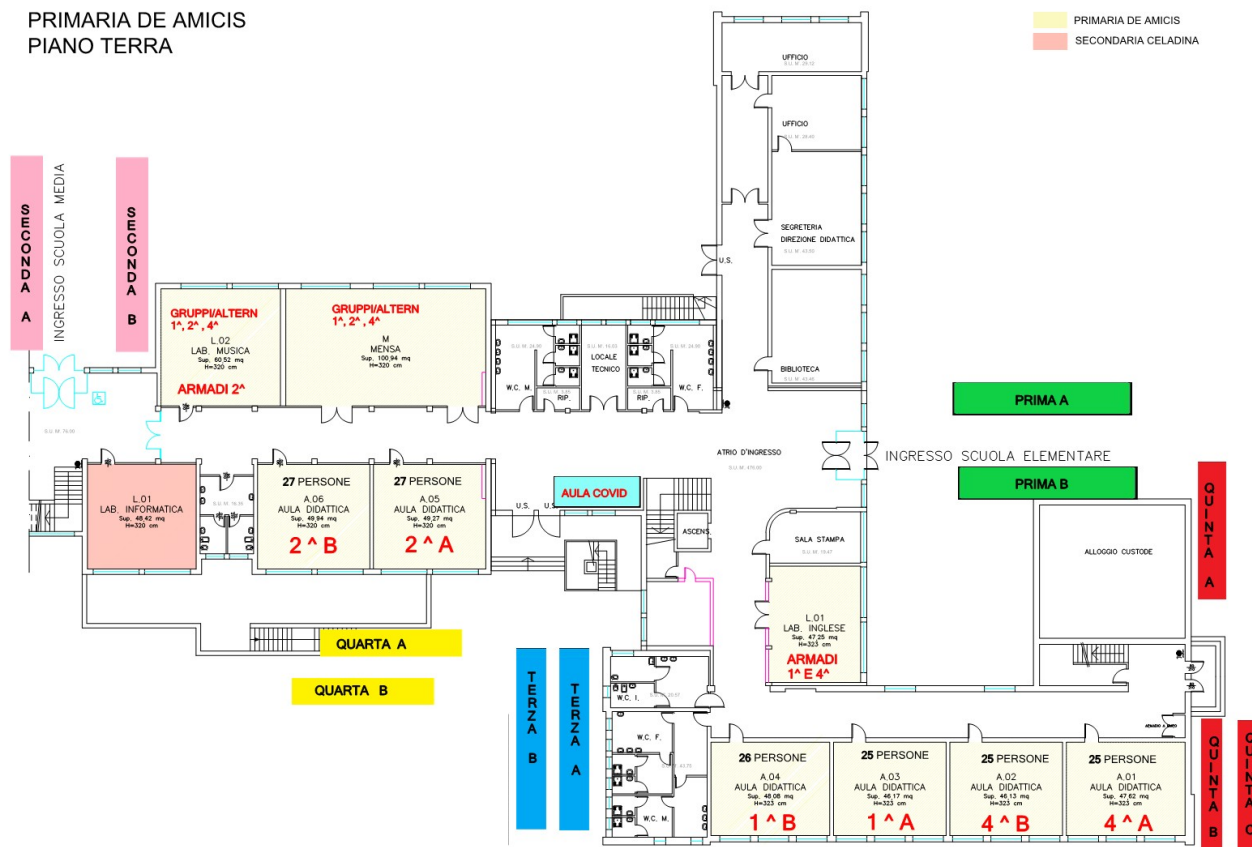
Entrata e uscita da scuola

Per l'ingresso e l'uscita da scuola si utilizzeranno tutti e cinque gli ingressi all'edificio, per limitare al massimo gli assembramenti, per ridurre al minimo la lunghezza dei tragitti interni e per poter definire un'unica direzione di marcia lungo i corridoi.

- Gli alunni verranno accompagnati a entrare e a uscire attraverso le porte d'accesso più vicine alle rispettive aule, rispettando la segnaletica relativa alla direzione di marcia.
- Gli insegnanti accoglieranno i bambini all'esterno, in prossimità dello spazio a loro assegnato, e cureranno che i bambini si mettano in fila indiana, opportunamente distanziati.
- Si chiederà ai genitori di sostare davanti alla scuola per il solo tempo richiesto per consegnare e prelevare i bambini da scuola.
- Non è previsto lo stazionamento delle classi all'interno della scuola, per esempio all'ingresso o nei corridoi, pertanto, le insegnanti, dopo aver accolto i bambini all'esterno nello spazio d'attesa debitamente contrassegnato, si recheranno con i propri alunni, in fila indiana, direttamente nelle aule.
- A partire dalla classe 4^, a tutte le famiglie che ne faranno richiesta, si consentirà l'uscita autonoma da scuola, previa verifica delle condizioni già in atto per le classi 5^.

Ogni classe ha uno spazio d'attesa dedicato e indicato con apposita segnaletica nel cortile della scuola (si veda la **pianta allegata**). Tale spazio verrà occupato dai bambini all'ingresso e dai genitori all'uscita.

PRIMARIA DE AMICIS
PIANO TERRA



ENTRATA: Al mattino i genitori accompagneranno i bambini a raggiungere la postazione a loro dedicata e aspetteranno il suono della campanella **fuori** dal cancello. Non sono previsti orari d'accesso differenziati.

- **Apertura cancello: 8.20**
- **Accoglienza alunni: 8.25**
- **Ingresso a scuola e chiusura cancello: 8.30**

I **ritardatari** saranno accolti all'ingresso principale e i genitori dovranno affidarli al personale ATA.

I genitori dei ritardatari abituali saranno convocati dalla Dirigenza prima di essere ammessi in classe.

I bambini troveranno in cortile la propria **insegnante 5 minuti prima** del suono della campanella e, in fila indiana, si recheranno in classe senza sostare nell'atrio e/o nei corridoi.

- Le classi **prime** entreranno dalla porta di via delle Tofane (cancello e porta principale).
- Le classi **seconde** entreranno dalla porta di via Flores, (cancello e porta della Secondaria).
- Le classi **terze** raggiungeranno il primo piano dalla scala antincendio, esternamente all'edificio, entrando dal cancello di via Paci.
- Le classi **quarte** entreranno dalla porta di via Paci (mensa).
- Le classi **quinte** entreranno dalla porta secondaria di via delle Tofane (cancello principale e uscita d'emergenza.)
- Gli alunni diversamente abili con insegnante di sostegno saranno accolti dall'insegnante stesso, dall'assistente educatore o da un insegnante di classe eventualmente in compresenza. In caso queste figure non fossero in servizio

all'accoglienza, l'insegnante di classe accoglierà prima il bambino diversamente abile e poi il resto della classe. Si chiederà eventuale supporto al personale Ata per le operazioni di accoglienza, sia al mattino sia al rientro pomeridiano. Chi accoglie i bambini diversamente abili dovrà essere dotato dei Dpi adeguati.

- In caso di assenza improvvisa o di ritardo dell'insegnante, per le operazioni di accoglienza del mattino e del pomeriggio si chiederà la collaborazione del personale Ata.

Al pomeriggio, i bambini che non usufruiscono del servizio mensa attenderanno negli spazi assegnati, in fila indiana, l'arrivo dell'insegnante o del personale Ata che li accompagnerà in classe. Non potranno entrare autonomamente.

- **Apertura cancello e accoglienza alunni: 13.55**
- **Ingresso a scuola e chiusura cancello: 14.00**

USCITA:

Per evitare incroci e sovrapposizioni con l'uscita gli alunni del plesso della scuola secondaria di via Flores, l'uscita antimeridiana delle **classi seconde e terze sarà anticipata di 5 minuti**: gli alunni che non si fermano in mensa usciranno alle **12.50** invece che alle 12.55. Tale anticipo, inoltre, agevolerà il personale della mensa e il personale Ata nelle operazioni di pulizia e distribuzione dei pasti.

Per l'uscita pomeridiana i genitori, in fila indiana, attenderanno i bambini nello spazio apposito. Sarà ammesso l'ingresso di **un solo genitore/delegato per ciascun bambino**. Le stesse modalità varranno per l'uscita antimeridiana dei bambini che non usufruiscono del servizio mensa.

- Le classi **prime** usciranno dall'ingresso principale: i genitori resteranno nella postazione assegnata e verranno raggiunti dai figli.
- Le classi **seconde** usciranno dalla porta di via Flores (secondaria): i genitori resteranno nella postazione assegnata e verranno raggiunti dai figli.
- Le classi **terze** usciranno dalla porta dell'atrio (primo piano) e raggiungeranno il piano terra attraverso la scala antincendio. Una volta scesi, raggiungeranno i genitori, fermi nella postazione assegnata.
- I bambini delle **classi quarte e quinte**, che usciranno in autonomia, **usciranno per primi** dalle porte che usano per l'ingresso; pertanto, si chiederà ai genitori delle altre classi di non ostruire i cancelli. Chi non potrà andare da solo a casa, invece, raggiungerà i genitori, fermi nella postazione assegnata. L'uscita in autonomia sarà consentita anche per la pausa pranzo.

Intervalli

Durante l'intervallo del mattino, il personale Ata effettuerà la sanificazione di ogni aula con macchinario ad acqua ossigenata (5 minuti ad aula). Durante tale operazione le aule dovranno essere rigorosamente vuote. Sia l'Intervallo "corto" che l'"intervallo mensa" dovranno essere effettuati **in spazi esterni** all'edificio. La **merenda** andrà consumata in classe, seduti al proprio banco, prima di uscire dall'aula. La merenda a base di frutta fornita dalla Ser.Car non potrà più essere distribuita all'intervallo, al fine di evitare passaggi dell'alimento tra persone non addette, pertanto verrà consumata in pausa-pranzo servita al tavolo.

Nel caso **eccezionale** avvengano all'interno, le classi, a turno, usciranno nella porzione di corridoio loro assegnata, per consentire la sanificazione delle aule e per non creare, nel contempo, situazioni di assembramento e di promiscuità. Pertanto, nel corridoio si troverà sempre soltanto una sezione per team, ad eccezione delle classi quinte: un turno prevede

infatti la presenza di due classi quinte e una terza nel corridoio del primo piano

Spazi nei corridoi

1 [^] A e 1 [^] B	Corridoio esterno alle due aule, fino alla porta dell'ex aula di inglese
2 [^] A e 2 [^] B	Corridoio esterno alle due aule
3 [^] A e 3 [^] B	Corridoio davanti ai bagni fino all'ascensore del primo piano
4 [^] A e 4 [^] B	Corridoio esterno alle due aule
5 [^] A	Corridoio tra la 5 [^] A e la 5 [^] B
5 [^] B e 5 [^] C	Corridoio tra la 5 [^] B fronte e la 3 [^] A

Gli orari dell'intervallo saranno così differenziati per consentire avere tempi più distesi nell'utilizzo dei bagni:

1 [^] A e B	10.30-10.50
2 [^] A e B	10.50-11.05
3 [^] A e B	10.40-10.55
4 [^] A e B	10.50-11.05
5 [^] A B e C	10.50-11.05

Spazi esterni alla scuola e loro utilizzo

Durante tutti gli intervalli, gli spazi esterni utilizzati dalle classi saranno i seguenti:

- Classi prime: giardino ingresso principale via Tofane, diviso in due spazi, uno per ciascuna sezione
- Classi seconde: giardino grande di via Paci, tra il gazebo (escluso) e la serra; lo spazio sarà diviso in due spazi, uno per ciascuna sezione.
- Classi terze: giardino grande di via Paci, tra il vialetto d'ingresso e la porta a vetri d'accesso all'auditorium; lo spazio sarà diviso in due spazi, uno per ciascuna sezione.
- Classi quarte: giardino grande di via Paci, tra la porta a vetri d'accesso all'auditorium e il gazebo (compreso); lo spazio sarà diviso in due spazi, uno per ciascuna sezione.
- Classi quinte: giardino grande di via Paci tra la porta d'ingresso/uscita delle quinte e il vialetto d'accesso (esternamente alle aule di prime e quarte); lo spazio sarà diviso in tre spazi, uno per ciascuna sezione.

Per accedere al giardino esterno, ciascuna classe userà la porta d'ingresso/uscita assegnata. Solo le classi seconde usciranno in giardino attraverso la porta interna dell'auditorium/giardino.

Periodo di accoglienza (prime settimane)

Dal **14 al 26 settembre 2020** le lezioni si svolgeranno dalle **8.20 alle 12.45** dal lunedì al venerdì (sabato escluso). In tale periodo non è previsto servizio mensa.

Sempre dal 14 al 26 settembre 2020, nei pomeriggi di **martedì e giovedì, dalle 14.00 alle 16.00** si terranno lezioni per il recupero degli apprendimenti per i soli alunni per i quali sono stati rilevati livelli di apprendimento non pienamente raggiunti in alcune competenze/discipline (alunni che hanno ricevuto il piano di apprendimento individuale).

Tale orario **potrà essere prorogato fino al 3 ottobre 2020** in caso di tardiva assegnazione dell'organico docente ed Ata alle nostre scuole: l'indicazione definitiva sarà comunicata a seguito del Consiglio d'istituto previsto per il 14 settembre

Le attività di accoglienza e ambientamento con alunni e genitori delle **classi prime**

andranno svolte all'esterno, secondo orari e modalità che verranno comunicate ai genitori durante la prima assemblea di classe.

Nel corso dei primi giorni di scuola gli insegnanti cureranno in modo particolare la condivisione con gli alunni dei protocolli e delle corrette abitudini per evitare il contagio da Covid, anche attraverso dimostrazioni pratiche, esercitazioni e realizzazione di cartellonistica.

Nel corso della prima settimana se l'ingresso/uscita delle classi quinte non sarà utilizzabile per il protrarsi dei lavori di sistemazione del tetto, tali classi **entreranno ed usciranno 5 minuti dopo** i compagni, occupando lo spazio d'accoglienza e la porta d'ingresso delle classi prime (via delle Tofane).

utilizzo fotocopie

Le fotocopie andranno richieste al personale ATA qualche giorno prima, l'insegnante avrà cura di igienizzarsi le mani prima della distribuzione delle stesse ai bambini.

PIANO ORGANIZZATIVO SCUOLA PRIMARIA SAVIO

Sommario

PIANO ORGANIZZATIVO SCUOLA SAVIO	Errore. Il segnalibro non è definito.
Orari e organizzazione generale	Errore. Il segnalibro non è definito.
Presenze nel plesso.....	Errore. Il segnalibro non è definito.
Tempo scuola.....	Errore. Il segnalibro non è definito.
Organizzazione aule ordinarie	Errore. Il segnalibro non è definito.
Dispositivi di protezione	Errore. Il segnalibro non è definito.
Materiali didattici ed effetti personali.....	Errore. Il segnalibro non è definito.
Spazi comuni.....	Errore. Il segnalibro non è definito.
Laboratori e aule speciali.....	Errore. Il segnalibro non è definito.
Servizi igienici.....	Errore. Il segnalibro non è definito.
Palestra	
.....	35
Mensa	35
Aule didattiche	
.....	36
Entrata e uscita da scuola	8
Intervalli.....	13
Spazi esterni alla scuola e loro utilizzo.....	13
Periodo di accoglienza (prime settimane).....	16

Orari e organizzazione generale

La scuola primaria Savio si trova in via Isabello 2.

Presenze nel plesso

DOCENTI	Totale al 7/09: 23	18 posto comune 2 insegnanti di IRC Al 7/09: 3 sostegno		
CLASSI	Totale: 9			
ALUNNI	TOTALE: 192 alunni	1A – 22 + 1	1B – 21 + 1	
		2A – 20 + 1	2B – 21 + 1	
		3A – 18 + 2	3B – 17 + 2	
		4A – 18 + 1	4B – 19 + 1	
		5A – 22 + 3		

Tempo scuola

Il tempo scuola è organizzato su cinque giorni settimanali: **ingresso alle 8,25, uscita alle 16,30**. Lo svolgimento in sicurezza delle attività scolastiche in presenza assicura i **consueti tempi di erogazione** e, cioè, **40 ore settimanali**, con mantenimento degli orari già in essere, ma **con un accesso e un'uscita distribuiti**. (vedere capoverso entrate/uscite).

È presente il **servizio mensa** (facente parte del tempo scuola obbligatorio), che si svolge tra le **12,30** e le **14,30**.

È in fase di verifica la possibilità di attuare il servizio a pagamento di ingresso anticipato (dalle 7,55) gestito dalla Cooperativa.

Organizzazione aule ordinarie

Sono state necessarie opere di edilizia leggera per rendere adeguati gli spazi al numero di utenza. Nello specifico sono stati demoliti i muri all'interno di due aule al pianoterra: da tre (una delle quali l'aula informatica) si sono ottenuti due ambienti con particolare capienza.

Dopo aver individuato il numero massimo di alunni che ogni aula può contenere si è provveduto a:

- delimitare lo spazio destinato al docente e alle attività degli alunni chiamati alla lavagna (almeno 2 metri di distanza dall'alunno situato al primo banco al docente);
- posizionare i banchi per righe e per colonne considerando i seguenti vincoli:
- considerare la distanza di almeno 1 metro da bocca a bocca;
- non invadere gli spazi attorno alla cattedra e vicino alle finestre;
- creare dei corridoi percorribili di 0,80 m;

Per favorire ulteriormente il distanziamento e l'adozione di comportamenti corretti al contrasto alla diffusione del virus Covid 19 si adotteranno le seguenti misure:

- segnalare con adesivi la posizione corretta dei banchi nelle aule, in modo che possa essere facilmente ripristinata dopo ogni spostamento;
- esporre all'interno segnaletica indicante i principali comportamenti da adottare e all'esterno la capienza massima;
- combinare il principio del distanziamento con quello dell'areggiamento costante, tenendo se possibile le finestre aperte anche durante le lezioni;
- oltre al distanziamento e all'aerazione, favorire l'igiene costante delle mani del personale e degli alunni, posizionando un dispenser di soluzione alcolica in ogni classe, nei punti di passaggio e nei servizi.

Dispositivi di protezione

I **docenti potranno spostarsi dalla postazione fissa**, muoversi tra i banchi o le postazioni di lavoro e avvicinarsi agli allievi solo **indossando la mascherina chirurgica** e potranno toccare le stesse superfici toccate dall'allievo solo se prima si sono disinfettati le mani.

I **docenti di sostegno**, gli assistenti educatori e gli insegnanti di classe che si troveranno ad operare da soli **con alunni diversamente abili esonerati dall'obbligo di mascherina dovranno proteggersi con Dpi adeguati**: mascherina, visiera, eventualmente camice e guanti.

Gli **insegnanti specialisti** (es. IRC) che operano su tutte o su molte classi, dovranno parimenti **proteggersi con Dpi adeguati**: mascherina, visore, eventualmente camice e guanti.

L'uso di mascherine non è al momento previsto in condizioni statiche di distanziamento per gli alunni della primaria (salvo diverse e successive indicazioni ministeriali e del Cts). I bambini pertanto **POTRANNO togliere la mascherina** in classe durante le lezioni SOLO quando saranno seduti al proprio banco; **DOVRANNO indossarla** in tutte le situazioni di movimento ad eccezione del momento dell'attività fisica e durante il pranzo.

Materiali didattici ed effetti personali

Gli alunni posizioneranno la propria **giacca** al di fuori dell'aula: è previsto che venga apposto nome e cognome su ciascun **appendiabito**; gli stessi saranno distanziati uno dall'altro (uno sì e uno no).

Le modalità di **uso degli strumenti** vanno riviste finché sarà in vigore l'emergenza sanitaria.

Occorrerà:

- consentire l'uso di ogni **oggetto da parte di un singolo alunno**;
- consentire l'uso degli **stessi strumenti da più ragazzi solo se è possibile sanificarli** dopo ogni uso personale senza deteriorarli.

Fino al termine dell'emergenza sanitaria è indispensabile **eliminare il materiale condiviso da tutti i ragazzi**. Sarà pertanto necessario:

- riporre i materiali d'uso quotidiano (**cancelleria**) in un astuccio identificato e lasciato a scuola, custodito nel sottobanco.
- collocare **quaderni e/o libri** - che si riterrà di far lasciare a scuola - in un contenitore in cartone individuale (o in una busta di stoffa) riposto su uno scaffale comune nell'"aula armadi" di riferimento alla propria aula didattica. Le classi prime e quinte, che occupano uno spazio adeguato a contenere altri arredi oltre ai banchi, avranno nell'aula stessa la scaffalatura dove riporre i contenitori di ciascun bambino. **Si chiederà eventuale collaborazione alle famiglie per far portare a scuola un contenitore adatto.**

Si **SCONSIGLIERÀ** l'uso di copertine in plastica: la permanenza di virus, batteri e patogeni in genere sulle superfici plastiche è temporalmente superiore rispetto al tempo di permanenza sulla carta.

Si valuta la possibilità di richiedere per ciascun alunno l'uso di uno **zaino di misure ridimensionate** da collocare all'esterno dell'aula sotto ciascun appendiabito: sarà indicato e delimitato lo spazio dove riporlo.

Se ritenuto funzionale produrre **FOTOCOPIE**, lo si farà il giorno prima; la distribuzione sarà a cura dell'insegnante che, utilizzando i guanti, consegnerà al singolo alunno.

Spazi comuni

Gli spazi comuni non didattici, cioè non deputati espressamente alla didattica, saranno opportunamente segnalati (cartellonistica verticale e orizzontale).

L'accesso dovrà essere contingentato e limitato allo stretto necessario.

Gli spazi comuni interni non didattici, cioè non deputati espressamente alla didattica, per il plesso Savio sono:

- l'atrio
- i corridoi che potranno essere anche adibiti ad area per lo svolgimento della ricreazione
- l'infermeria (collocata nello spazio "portineria bidelli")
- le aule arredi:
- Biblioteca per classi prime e seconde (sarà previsto un calendario di rotazione);

- Aula video per classi terze;
- Aula A09 per classi quarte;
- Aula A10 per classe quinta (unico caso – nel limite del possibile – in cui è previsto uno spostamento ad altro piano rispetto alla collocazione dell’aula di riferimento)

Le aule sopra elencate saranno utilizzate dalle classi di riferimento anche quando sarà ritenuto utile organizzare **sottogruppi** (piccolo gruppo che “si stacca” dai compagni di sezione, con l’insegnante che svolge servizio in compresenza e/o attività di sostegno).

In ciascuna aula preposta saranno organizzati due spazi con relativi banchi, questo in modo che – al cambio della prima fascia oraria – sia possibile accedervi con un **altro gruppo di bambini della stessa sezione** senza procedere all’igienizzazione delle postazioni di lavoro.

Si considera comunque necessario limitare il più possibile la suddivisione delle classi in sottogruppi così da evitare ulteriori operazioni di tutela.

Quando un docente riterrà di dover procedere alla **correzione dei prodotti cartacei** degli alunni o trattenerli a scuola in orario fuori servizio, dovrà farlo nell’aula arredi di riferimento o eventualmente anche in una zona dell’atrio predisposta allo scopo. Si avrà in ogni caso cura di:

- verificare la presenza di colleghi e valutare la capienza massima dell’ambiente
- segnalare la propria presenza sull’apposito foglio appeso sulla porta di accesso
- utilizzare la mascherina
- igienizzare la postazione da occupare / occupata
- arieggiare l’ambiente prima e dopo la permanenza
- igienizzare le mani all’inizio e al termine della correzione di ciascun elaborato preso singolarmente e, quindi, non accatastato l’uno sull’altro

Laboratori e aule speciali

Si stabilisce che le aule adibite a laboratori non vengano per quest’anno utilizzate con questa connotazione, per evitare occasioni di promiscuità.

- L’aula informatica è stata accorpata ad un’aula didattica a seguito dell’abbattimento dei muri (di cui al paragrafo “organizzazione aule”)
- L’aula
 - biblioteca è divenuta aula arredi per le classi seconde
 - video è divenuta aula arredi per le classi terze
 - arte è stata adibita ad aula Sostegno
 - piccola di sostegno adibita ad aula Covid
 - scienze è messa a disposizione della classe quinta per eventuale attività di sottogruppo (si rimanda al capoverso “Spazi comuni”)
- il locale mensa è stato adibito ad aula didattica (classe quinta)

Utilizzo PC: il “docking station carrello”, contenente i 24 PC (custodito nell’ex aula biblioteca) potrà essere trasferito nelle aule: **per l’utilizzo dei device comuni, sarà opportuno predisporre un calendario settimanale.**

Prima di usare i dispositivi, **i bambini dovranno disinfettare le mani col gel. Al termine** dell’attività, prima di riporre i dispositivi nell’armadio, **l’insegnante**

(eventualmente con l'aiuto degli alunni) **li igienizzerà con salviettine disinfettanti** o con idonei panni e soluzione disinfettante per pc.

Stessa procedura per l'uso di **altri strumenti (musicali, di matematica, di scienze ...)**

PC d'aula: andranno sanificati prima e dopo l'uso, da parte degli insegnanti, con salviettine igienizzanti o appositi panni imbevuti di soluzione disinfettante idonea all'impiego sui monitor.

Servizi igienici

I servizi igienici sono di particolare criticità nella prevenzione del rischio da contagio da Covid 19, pertanto:

- Si provvederà ad un'attenta pulizia e disinfezione quotidiana di tutti i locali e di tutte le superfici che possono essere toccate (compresa la rubinetteria).
- Gli insegnanti consentiranno ai bambini di recarsi ai servizi uno alla volta.
- I bidelli avranno il compito di sorvegliare l'entrata e l'uscita dai servizi dei bambini.
- Si eviteranno assembramenti all'interno dei servizi, regolamentandone l'accesso: in caso di bagno occupato, l'alunno attende in corrispondenza dei contrassegni a terra, opportunamente distanziati.
- In prossimità dei servizi saranno presenti dispenser di soluzione disinfettante e salviette monouso.
- Le procedure adottate saranno supportate da apposita cartellonistica con le istruzioni per l'uso: disinfezione delle mani, distanze di sicurezza, corretto lavaggio delle mani
- Le finestre dovranno rimanere sempre aperte.

Nello stabilire l'uso dei servizi igienici, si ritiene che il **momento** in cui si potrebbe creare assembramento è individuabile nella fascia **oraria in cui terminano le lezioni e ci si prepara per il pranzo**. In tale situazione l'insegnante avrà cura di **accompagnare gli alunni in fila indiana** e di **monitorare le entrate e le uscite dai servizi**. Durante gli intervalli all'esterno sarà evitato l'accesso ai servizi.

I docenti utilizzeranno i servizi – a loro destinati – al piano di riferimento.

Di seguito, la **suddivisione dei servizi** con **abbinamento** (turca e rubinetto) **a ciascuna sezione**.

CLASSE	DURANTE LE LEZIONI e in INTERVALLO
1 A	IN FONDO al CORRIDOIO NEL BAGNO A DESTRA
1 B	(suddividere turche e rubinetti tra sezioni: una turca per sezione A e una per sezione B; per eventuali necessità inerenti la disabilità, sarà utilizzato il bagno nel corridoio della ex mensa)
2 A	IN FONDO al CORRIDOIO NEL BAGNO A SINISTRA
2 B	(suddividere turche e rubinetti tra sezioni: una turca per sezione A e una per sezione B; per eventuali necessità inerenti la disabilità, sarà utilizzato il bagno nel corridoio della ex mensa)
3 A	NEL BAGNO VICINO ALL'ASCENSORE

3 B	(suddividere turche e rubinetti tra sezioni: una turca per sezione A e una per sezione B; un bagno per disabilità delle sezioni)
4 A	IN FONDO CORRIDOIO NEL BAGNO A SINISTRA (suddividere turche e rubinetti maschi e femmine) Per alunno con disabilità, zona confort /igiene personale in ex aula arte ora aula sostegno.
4 B	IN FONDO CORRIDOIO NEL BAGNO A DESTRA (suddividere turche e rubinetti tra maschi e femmine)
5 A	NEL BAGNO DELLA MENSA (suddividere turche e rubinetti tra maschi e femmine) Bagno per disabilità: per gli alunni delle sezioni al piano terra.

Palestra

Per quanto possibile, durante la stagione favorevole, **sarà privilegiata l'attività motoria all'esterno**. Se non fosse possibile, la **palestra sarà utilizzata da una sola classe per volta**.

In palestra sarà necessario garantire un **distanziamento interpersonale di almeno 2 metri** e altrettanto tra i bambini e il docente, **privilegiando le attività fisiche individuali**.

Qualora dovesse essere ritenuto funzionale l'uso di attrezzature/materiali comuni per l'attività, si avrà cura di igienizzare ogni oggetto utilizzato dal singolo alunno. **Gli alunni igienizzeranno le mani prima e dopo l'utilizzo delle attrezzature**. Il materiale non potrà essere scambiato tra gli alunni. **La sanificazione dell'ambiente sarà effettuata (con apposito macchinario) dal personale ATA tra un utilizzo e l'altro**.

Nel programmare eventuali giochi di squadra o sport di gruppo, si farà riferimento ai protocolli predisposti dalle singole Federazioni.

Gli **spogliatoi** annessi alla palestra – uno maschile e uno femminile - saranno **utilizzabili contemporaneamente dal numero di alunni, equivalente alla massima capienza concessa**: l'insegnante responsabile del gruppo classe avrà cura di vigilare l'alternarsi di bambini che vi accederanno per il cambio delle scarpe.

L'insegnante potrà comunque valutare di far cambiare le scarpe ai bambini nel corridoio adiacente la classe.

Anche all'esterno degli spogliatoi viene esposto un cartello indicante la massima capienza.

Si ricorda che:

- se l'ente locale assegnerà la concessione della palestra o di altri locali scolastici, al termine dell'orario scolastico, a società sportive o associazioni, sarà indispensabile prevedere negli accordi con i concessionari precisi obblighi di pulizia e disinfezione, da condurre obbligatoriamente al termine delle attività medesime, non in carico al personale della scuola;

- prima della messa in servizio dell'impianto di riscaldamento sarà necessaria la sanificazione dello stesso, a cura di una ditta specializzata e autorizzata.

Mensa

In considerazione dei numeri degli alunni, della capienza del refettorio e delle disposizioni di sicurezza anti Covid, non si prevede **l'utilizzo del locale mensa ora adibito ad aula per la classe quinta.**

È prevista una parete divisoria tra l'area di servizio (zona cucina) e l'area ad uso didattico. Tutte **le classi consumeranno il pranzo all'interno della propria aula:** saranno garantite un'accurata igienizzazione e areazione del locale prima e dopo il pasto.

Cinque classi pranzeranno a piano terra e quattro al primo piano

- Le classi al **piano terra** pranzeranno al **primo turno** (h.12,30)
- Le classi al **primo piano** pranzeranno al **secondo turno** (circa h.13,15)

Sarà seguita la seguente modalità organizzativa:

- Il personale scolastico presente potrà muoversi tra i tavoli e avvicinarsi agli allievi solo avendo indossato la mascherina chirurgica e potrà toccare le stesse superfici toccate dall'allievo solo previa disinfezione delle mani.
- I team coordineranno con il personale Ata le operazioni iniziali e finali di pulizia (pulizia mani, pulizia aule, apparecchiatura, sparecchiatura).
- Insegnanti e alunni lasceranno liberi gli ambienti per consentire la pulizia prima e dopo il pasto: si recheranno nello spazio – interno o esterno - assegnato loro per l'intervallo.
- Gli insegnanti aiuteranno il personale nella distribuzione dei piatti con il pranzo già porzionato dal personale della mensa.
- La sanificazione del locale mensa, utilizzato per la preparazione e distribuzione del cibo nei piatti/carrelli, sarà a cura della SerCar.

Aule didattiche

Le aule ordinarie del plesso Savio sono state **svuotate degli arredi** per sfruttare tutto lo spazio disponibile e per favorire le operazioni di sanificazione; le classi sono state associate alle aule in base al numero degli alunni. Le aule delle **classi prime e quinte** – la cui dimensione lo consente – **ospitano oltre i banchi gli ulteriori arredi: scaffalature, cattedra e armadi.**

PIANO TERRA	CLASSE	NUMERO ALUNNI
AULA A01	2 B	22
AULA A02	2 A	21
AULA A03	1 A	23
AULA A04	1 B	23
BIBLIOTECA	AULA ARMADI CLASSI SECONDE e PICCOLO GRUPPO PRIME e SECONDE (sulla base di un calendario concordato)	
EX MENSA	5 A	25

PRIMO PIANO	CLASSE	NUMERO ALUNNI
AULA A05	3 A	20
AULA A06	4 B	20
AULA A07	4 A	19
AULA A08	3 B	19
AULA A09	AULA ARMADI e PICCOLO GRUPPO CLASSI QUARTE	
AULA A10	AULA MATERIALE VARIO e PICCOLO GRUPPO CL 5^	
EX LABORATORIO ARTE	SOSTEGNO	
AULA VIDEO	AULA ARMADI e PICCOLO GRUPPO CLASSI TERZE	

Entrata e uscita da scuola

Per l'ingresso/uscita a/dal cortile della scuola, si utilizzerà **l'unico cancello** che sarà aperto alla sua massima possibilità (m. 3,75); per limitare al massimo gli assembramenti, sarà posizionata una adeguata segnaletica che guidi gli alunni dal cancello al luogo previsto per il raduno della corrispondente classe: entreranno in fila indiana che manterranno fino all'ingresso nella propria aula, accompagnati dall'insegnante in servizio alla prima ora.

All'**avvio** della **giornata scolastica i genitori NON potranno accedere al cortile; al termine** dell'orario scolastico, **entreranno SOLO i genitori di PRIMA** (accedendo dal cancello già presente sulla via Isabello anche se non conclusi del tutto i lavori di ripristino), **di SECONDA e di TERZA**; i genitori si posizioneranno nello spazio destinato ai figli all'entrata. Si raccomanda **UN SOLO genitore per alunno**.

Per accelerare l'**uscita**, per le **classi quarte e quinta** si anticipa – rispetto alle altre classi – l'uscita alle 16,20 (anziché alle 16,25 o 16,35): agli alunni delle ultime classi (**classi quarte e quinta**) sarà, infatti, **concessa la possibilità di andare a casa da soli**: è dunque funzionale che escano prima delle altre. Si ricorda che a chi usufruirà di tale possibilità, l'uscita in autonomia sarà consentita anche per la pausa pranzo.

Qualora fosse **ripristinato** solo **il cancellino sul davanti** (via Isabello), lo stesso sarà usato - sia per l'entrata sia per l'uscita – dalle classi **prime** e dalle classi **quarte**.

Nel caso fosse **ripristinato** anche **quello sul retro** della scuola, lo stesso sarà usato - sia per l'entrata sia per l'uscita – dalle classi **quarte e quinte**.

Si verificherà l'eventuale possibilità di ritornare – almeno per alcune classi – ai consueti orari di entrata/uscita.

Per limitare al massimo gli assembramenti, la riduzione al minimo della lunghezza dei tragitti interni e la definizione di un'unica direzione di marcia lungo i corridoi, per l'ingresso/uscita a/dall'edificio scolastico, sarà utilizzato il maggior numero possibile di ingressi/uscita. Gli alunni entreranno e usciranno dalle porte di accesso più vicine alle

rispettive aule; quando l'accesso è comune a più classi, saranno previsti due distinti tempi di accesso/uscita.

ACCESSI E INGRESSI DELLE SINGOLE CLASSI - ORARI DI ENTRATA/USCITA DIFFERENZIATI			
	ZONA RADUNO	INGRESSO ALL'EDIFICIO	ORARI
CLASSE 1 A	NELLA ZONA PIASTRELLATA, DOVE SONO SITUATE LE PANCHINE, DI FRONTE ALL'EX LAB. INFORMATICA	SCALETTA DI SICUREZZA POSTA AL PIANO TERRA	ENTRATA 8,20 USCITA 16,25
CLASSE 1 B	SUL VIALETTO CON RINGHIERA CHE CONDUCE ALLA PORTA DELL'EX AULA INFORMATICA.	PORTA EX AULA INFORMATICA	ENTRATA 8,30 USCITA 16,35
CLASSE 2 A e alunno classe quarta	NEL PIAZZALE "CON LA SCACCHIERA"	INGRESSO PRINCIPALE	ENTRATA 8,20 USCITA 16,25
CLASSE 2 B	NEL PIAZZALE "CON LA SCACCHIERA"	INGRESSO PRINCIPALE	ENTRATA 8,30 USCITA 16,35
CLASSE 3 A	LUNGO IL VIALETTO DAL QUALE SI ACCEDE ALLA PORTA PRINCIPALE DELLA PALESTRA	PORTA DELLA PALESTRA (SUL DAVANTI DELL'EDIFICIO)	ENTRATA 8,20 USCITA 16,25
CLASSE 3 B	OLTRE IL CANCELLO, NELLO SPAZIO ADIACENTE AL "PIAZZALE SCACCHIERA"	PORTA DELLA PALESTRA (SUL DAVANTI DELL'EDIFICIO)	ENTRATA 8,30 USCITA 16,35
CLASSE 4 A	NEL VIALETTO CHE CONDUCE ALLA SCALA	SCALA D'EMERGENZA CHE PORTA AL PRIMO	ENTRATA 8,20 USCITA 16,20

	D'EMERGENZA	PIANO	
CLASSE 4 B	NELLA ZONA PIASTRELLATA, DOVE SONO SITUATE LE PANCHINE, DI FRONTE ALL'EX LAB. INFORMATICA NELLA ZONA PIASTRELLATA SUL RETRO DELLA SCUOLA (a partire dal momento in cui fosse ripristinato cancellino sul retro)	SCALA D'EMERGENZA CHE PORTA AL PRIMO PIANO	ENTRATA 8,30 USCITA 16,20
CLASSE 5 A	NELLO SPAZIO (PER IL QUALE SI È RICHIESTA PIASTRELLATURA) CHE SI TROVA ADIACENTE ALLA PORTA SUL RETRO DELLA PALESTRA	INGRESSO SUL RETRO DELLA MENSA, "CHE GUARDA" VERSO L'ORATORIO	ENTRATA 8,20 USCITA 16,20

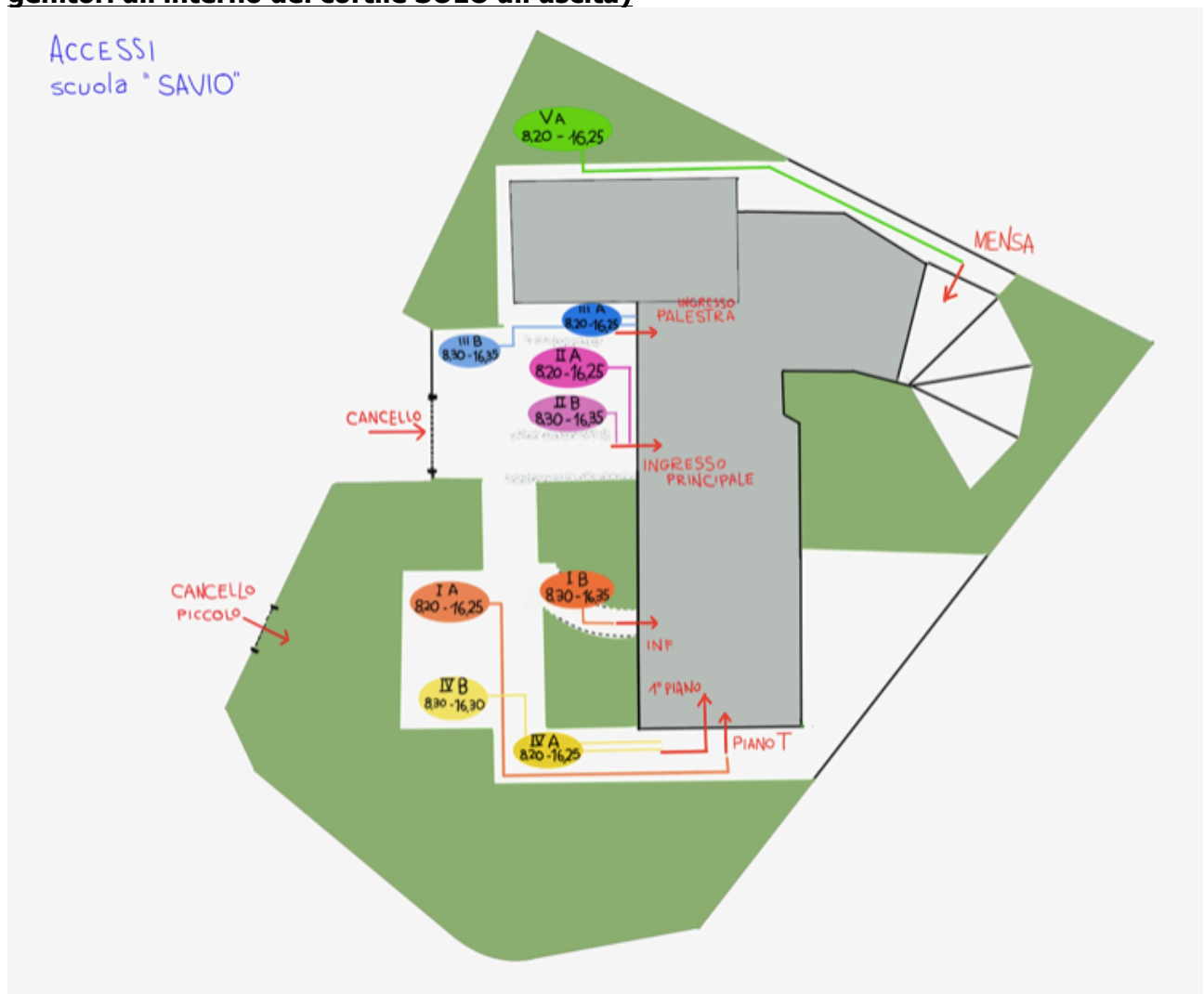
Gli **alunni diversamente abili** con insegnante di sostegno saranno **accolti dall'insegnante** stesso, dall'assistente educatore o da un insegnante di classe eventualmente in compresenza. In caso queste figure non fossero in servizio all'accoglienza, l'insegnante di classe accoglierà prima il bambino diversamente abile e poi il resto della classe. Si chiederà eventuale supporto al personale Ata per le operazioni di accoglienza, sia al mattino sia al rientro pomeridiano. Chi accoglie i bambini diversamente abili dovrà essere dotato dei Dpi adeguati.

In caso di assenza improvvisa o di ritardo dell'insegnante, per le operazioni di accoglienza del mattino e del pomeriggio si chiederà la collaborazione del personale Ata.

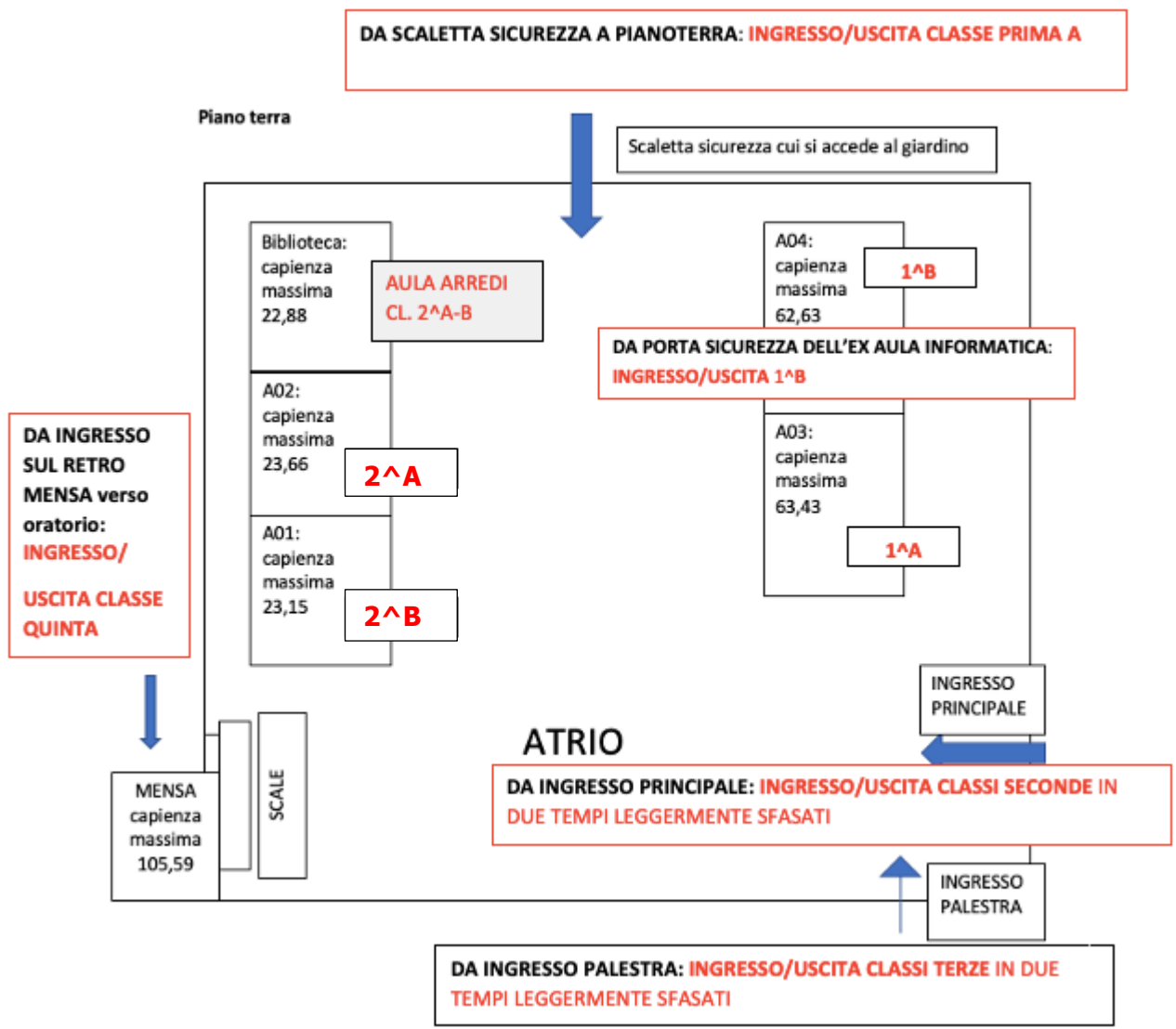
I **ritardatari** saranno accolti all'ingresso principale e i genitori dovranno affidarli al personale ATA.

Ritardi abituali – in entrata e/o in uscita - saranno **segnalati alla Dirigenza**.

PROSPETTO 1: COLLOCAZIONE DELLE CLASSI ALL'ENTRATA e ALL'USCITA (con genitori all'interno del cortile SOLO all'uscita)

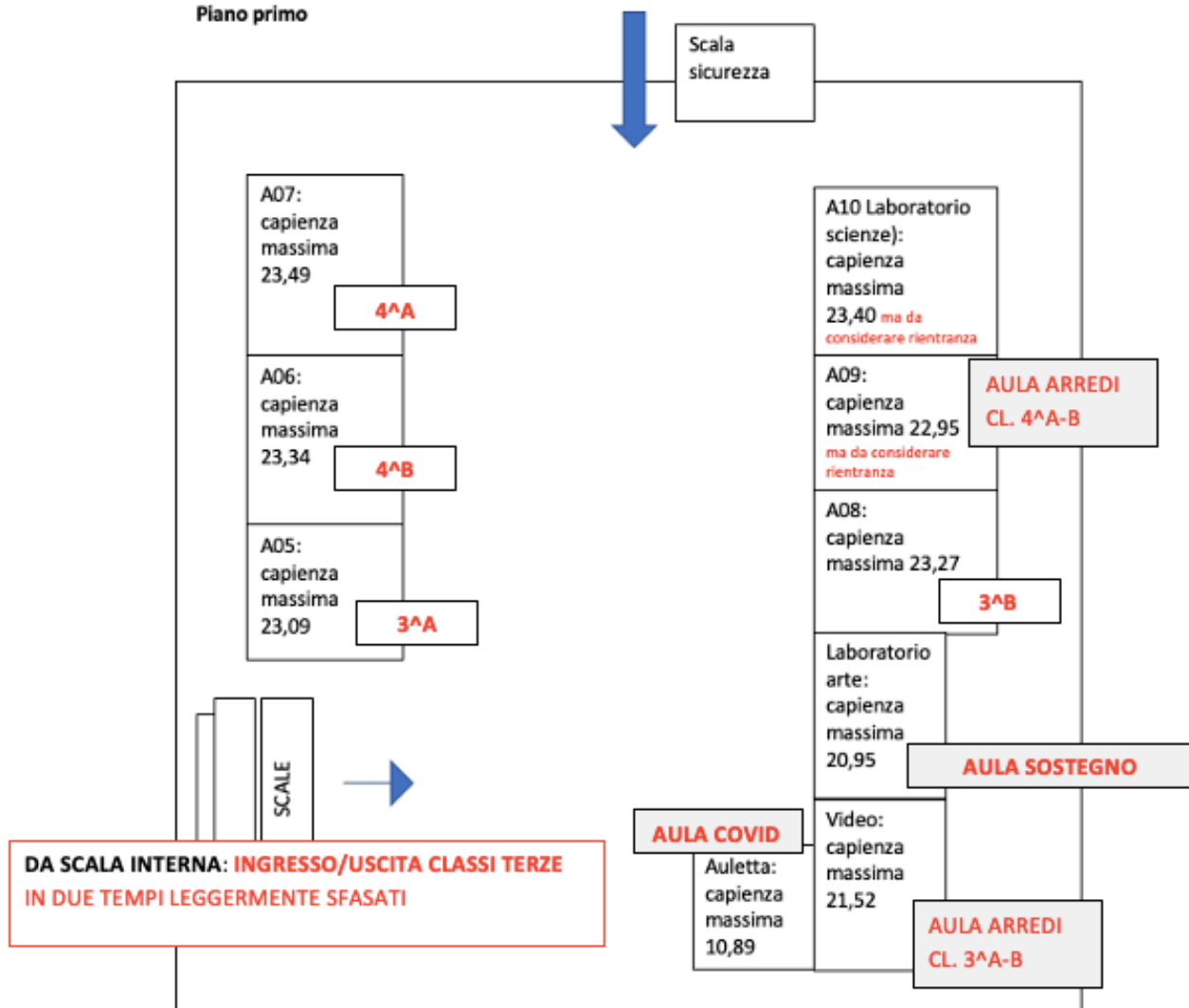


PROSPETTO 2: ENTRATE / USCITE ALL'/DALL'EDIFICIO E DESTINAZIONE D'USO DEGLI AMBIENTI INTERNI



DA SCALA DI SICUREZZA che sale al piano superiore:
INGRESSO/USCITA CLASSI QUARTE IN DUE TEMPI LEGGERMENTE SFASATI

Piano primo



Intervali

Sia l'Intervallo "corto" sia l'intervallo mensa dovranno essere effettuati **in spazi esterni** all'edificio; nel caso **eccezionale** avvengano all'interno, a ciascuna classe è stato assegnato un singolo spazio.

Quando, in caso di maltempo, l'intervallo si svolge in aula, questa va debitamente arieggiata.

La **merenda** – portata da casa (crackers o frutta) - andrà **consumata in aula**, seduti al proprio banco, prima di uscire dall'aula

Spazi esterni alla scuola e loro utilizzo

Durante tutti gli intervalli, gli spazi esterni saranno utilizzati dalle classi.

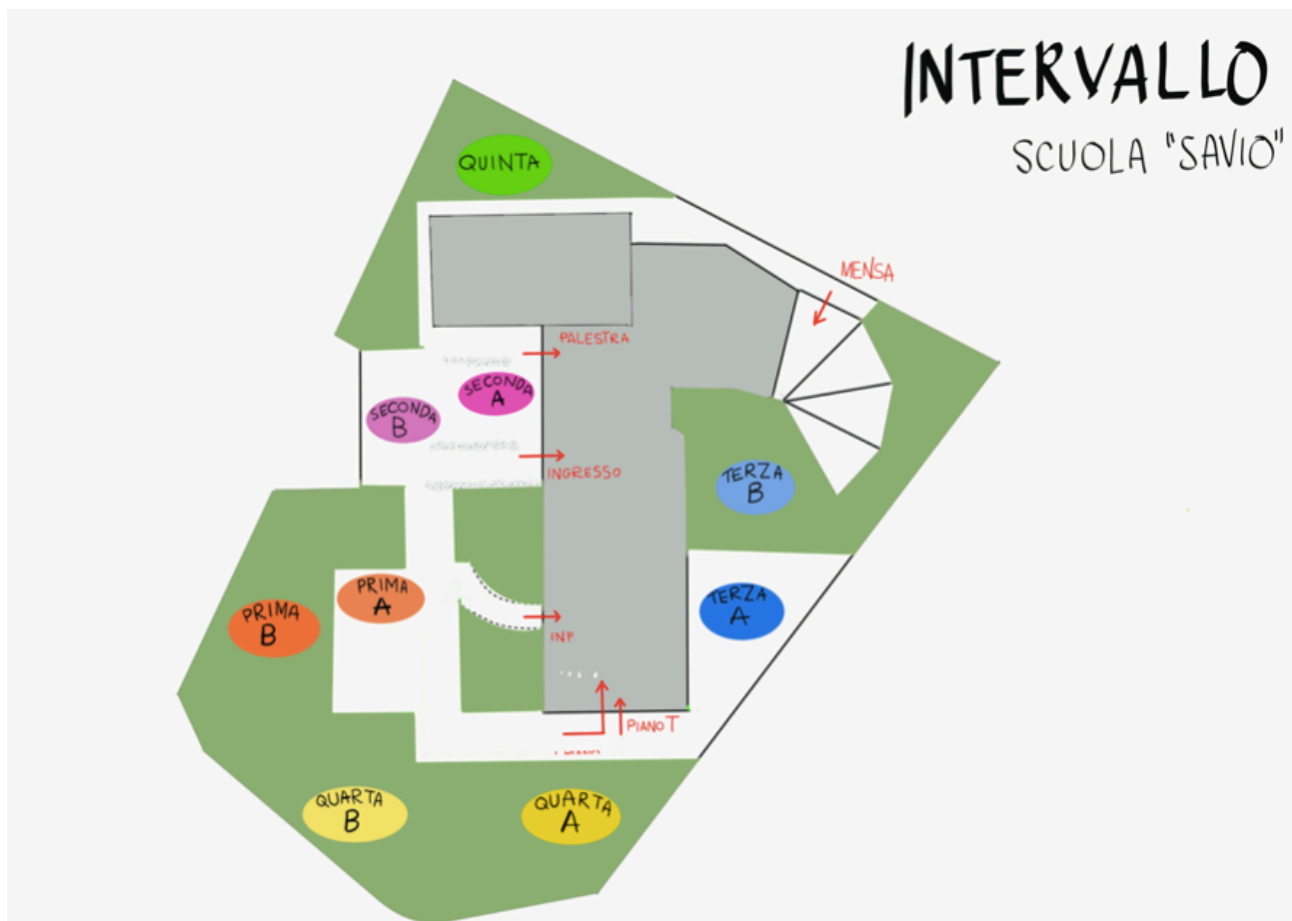
Nella tabella di seguito inserita e nella successiva rappresentazione grafica, si mettono in evidenza le zone all'interno e/o quelle all'esterno destinate alle diverse classi / sezioni.

CLASSE	CON TEMPO	SOLO IN CASO DI PARTICOLARE
--------	-----------	-----------------------------

	FAVOREVOLE LUOGO ALL'ESTERNO	MALTEMPO	
		LUOGO ALL'INTERNO DURANTE IGIENIZZAZIONE AULE PRIMA E DOPO PASTO	LUOGO ALL'INTERNO UNA VOLTA IGIENIZZATE LE AULE
1 A	NELLA ZONA PIASTRELLATA, DOVE SONO SITUATE LE PANCHINE, DI FRONTE ALL'EX LAB. INFORMATICA	ATRIO E metà ZONA "corridoio mensa"	PROPRIA AULA
1 B	NEL PRATO ADIACENTE AL SUDDETTO PIAZZALE	ATRIO FRONTALE A BIDELLERIA	PROPRIA AULA
2 A	NEL PIAZZALE "CON LA SCACCHIERA"	DA METÀ CORRIDOIO ALLA FINE DELLA DISCESA VERSO BIDELLERIA	PROPRIA AULA E PARTE DEL CORRIDOIO
2 B	OLTRE IL CANCELLO, NELLO SPAZIO ADIACENTE AL SUDDETTO PIAZZALE	RESTANTE PARTE CORRIDOIO	PROPRIA AULA E PARTE DEL CORRIDOIO
3 A	NELLA ZONA PIASTRELLATA, ADIACENTE AL SUDDETTO SPAZIO	AULA VIDEO E PARTE DEL CORRIDOIO FINO EX LUDOTECA	PROPRIA AULA E PARTE DEL CORRIDOIO FINO A AULETTA
3 B	NEL GIARDINO SUL RETRO DELLA MENSA, CHE CONFINA CON GIARDINO DASSO	CORRIDOIO DA EX LUDOTECA A SPAZIO ESTERNO ALLE	PROPRIA AULA E PARTE DEL CORRIDOIO FINO A AULETTA

		PROPRIE AULE	
4 A	SOTTO IL GRANDE ALBERO E PARTE DEL GIARDINO LIMITROFO	AULA A09 E CORRIDOIO FUORI PROPRIE AULE	PROPRIA AULA E PARTE DEL CORRIDOIO FINO porta uscita scala emergenza
4 B	NEL RESTANTE SPAZIO DELLO STESSO GIARDINO	AULA A10 E CORRIDOIO ADIACENTE	PROPRIA AULA (si prevede alternanza uso corridoio tra le due sezioni)
5 A	NELLO SPAZIO (PER IL QUALE SI È RICHIESTA PIASTRELLATURA) CHE SI TROVA ADIACENTE ALLA PORTA SUL RETRO DELLA PALESTRA E, COMUNQUE, IN TUTTO LO SPAZIO LÌ ADIACENTE	METÀ ZONA CAFFÈ E PARTE D'INGRESSO DELLA MENSA	PROPRIA AULA

PROSPETTO 3: SPAZI INTERVALLO ALL'ESTERNO



Periodo di accoglienza (prime settimane)

Dal 14 al 26 settembre 2020 le lezioni si svolgeranno **dalle 8.20 alle 12.45 dal lunedì al venerdì** (sabato escluso). In tale periodo non è previsto servizio mensa. Sempre dal 14 al 26 settembre 2020, nei pomeriggi di martedì e giovedì, dalle 14.00 alle 16.00 si terranno lezioni per il recupero degli apprendimenti per i soli alunni per i quali sono stati rilevati livelli di apprendimento non pienamente raggiunti in alcune competenze/discipline.

Tale orario potrà essere prorogato fino al 3 ottobre 2020 in caso di tardiva assegnazione dell'organico docente ed Ata alle nostre scuole: l'indicazione definitiva sarà comunicata a seguito del Consiglio d'istituto previsto per il 14 settembre

Le attività di accoglienza e ambientamento con alunni e genitori delle **classi prime** andranno svolte all'esterno, a partire dalle ore 9 (questo l'orario di ingresso per il solo primo giorno, 14 settembre); le modalità di svolgimento saranno comunicate ai genitori durante la prima assemblea di classe. In caso di pioggia, sarà utilizzata la palestra.

Nel corso dei primi giorni di scuola gli insegnanti cureranno in modo particolare la condivisione con gli alunni dei protocolli e delle corrette abitudini per evitare il contagio da Covid, anche attraverso dimostrazioni pratiche, esercitazioni e realizzazione di cartellonistica.

PIANO ORGANIZZATIVO SCUOLA PRIMARIA VALLI

SOMMARIO

PIANO ORGANIZZATIVO SCUOLA PRIMARIA "VALLI"	45
ORARI E ORGANIZZAZIONE GENERALE.....	45
PRESENZE NEL PLESSO	45
TEMPO SCUOLA	46
ORGANIZZAZIONE AULE ORDINARIE.....	46
DISPOSITIVI DI PROTEZIONE	46
MATERIALI DIDATTICI ED EFFETTI PERSONALI	46
SPAZI COMUNI	47
LABORATORI E AULE SPECIALI.....	47
SERVIZI IGIENICI	48
PALESTRA	49
MENSA.....	49
AULE DIDATTICHE	49
ENTRATA E USCITA DA SCUOLA.....	52
INTERVALLI.....	54
SPAZI ESTERNI ALLA SCUOLA E LORO UTILIZZO	55
PERIODO DI ACCOGLIENZA (PRIME SETTIMANE).....	55

ORARI E ORGANIZZAZIONE GENERALE

La scuola primaria Valli si trova nell'edificio di via Rovelli che ospita anche la scuola dell'infanzia Clementina.

PRESENZE NEL PLESSO

PERSONALE ATA	Totale: 2	collaboratori scolastici
PERSONALE per la refezione scolastica	Totale: 1	(società SERCAR)
DOCENTI	Totale: 14/15	11 posto comune 3/4 sostegno
ASSISTENTI EDUCATORI	Totale: 4/5	
CLASSI	Totale: 5	
ALUNNI	TOTALE:107 alunni	1A – 21
		2A – 22
		3A – 22
		4A – 17
		5A – 25

La scuola adotta un'organizzazione che favorisce il più possibile l'individuazione stabile dei collaboratori scolastici e l'individuazione del personale docente ed educativo destinato a ciascuna classe, compatibilmente con l'organico a disposizione e l'organizzazione scolastica.

Ogni classe ha due insegnanti di riferimento.

Tutto il personale è fornito di mascherine chirurgiche e di tutti i DPI previsti dalla normativa e

forniti dalla scuola.

TEMPO SCUOLA

Il tempo scuola è organizzato su cinque giorni settimanali: ingresso alle 8.30, uscita alle 16.30. Lo svolgimento in sicurezza delle attività scolastiche in presenza assicura i consueti tempi di erogazione (mantenimento degli orari già in essere) e l'accesso del numero dei bambini secondo le normali capienze e con la normale organizzazione in classi.

ORGANIZZAZIONE AULE ORDINARIE

Per quanto riguarda le **aule ordinarie**, si ritengono validi i criteri ribaditi dal Comitato tecnico scientifico per individuare il numero massimo di allievi che ogni aula può contenere:

- delimitare lo spazio destinato al docente e alle attività degli alunni chiamati alla lavagna (almeno 2 metri di distanza dall'alunno in primo banco al docente);
- garantire se possibile il distanziamento dalle finestre, anche in base al tipo di apertura;
- posizionare i banchi per righe e per colonne considerando i seguenti vincoli:
- distanza di almeno 1 metro da bocca a bocca;
- non invadere gli spazi attorno alla cattedra e vicino alle finestre;

Per favorire ulteriormente il distanziamento e l'adozione di comportamenti corretti al contrasto alla diffusione del virus Covid 19 si adottano le seguenti misure:

- segnalare con adesivi la posizione corretta dei banchi nelle aule, in modo che possano essere facilmente ripristinati dopo ogni spostamento;
- esporre all'interno dell'aula segnaletica indicante i principali comportamenti da adottare e la capienza massima;
- combinare il principio del distanziamento con quello dell'arieggiamento costante, tenendo se possibile le finestre aperte anche durante le lezioni;
- oltre al distanziamento e all'aerazione, favorire l'igiene costante delle mani del personale e degli alunni, posizionando un dispenser di soluzione alcolica in ogni classe, nei punti di passaggio e nei servizi.
- Il personale può spostarsi dalla postazione fissa, muoversi tra i banchi o le postazioni di lavoro e avvicinarsi agli allievi solo se indossa la mascherina chirurgica e toccare le stesse superfici toccate dall'allievo solo se prima si è disinfettato le mani.

DISPOSITIVI DI PROTEZIONE

L'uso di mascherine non è previsto in condizioni statiche di distanziamento per gli alunni della scuola primaria (salvo diverse indicazioni ministeriali successive), mentre per il personale docente e ATA è previsto l'impiego della mascherina chirurgica. Sarà possibile abbinare una visiera.

Per il personale impegnato con bambini portatori di disabilità, si deve prevedere oltre alla mascherina

anche guanti e dispositivi di protezione per occhi, viso e mucose.

MATERIALI DIDATTICI ED EFFETTI PERSONALI

Viene posizionato nome e cognome sul banco e sull'appendiabiti in corridoio.

Ogni alunno utilizza solo i propri oggetti/strumenti per l'attività didattica.

L'uso degli stessi strumenti da più ragazzi è possibile solo se gli stessi possono essere sanificati dopo ogni uso personale senza deteriorarli.

Il computer di classe viene sanificato regolarmente dall'insegnante.

CORREDO SCOLASTICO

Ogni alunno avrà:

- uno zaino personale per la merenda, la bottiglietta d'acqua, il sacchetto con la mascherina nuova di ricambio, il sacchetto per la mascherina usata
- un astuccio dotato di nome dove tenere tutto il materiale di cancelleria ad uso personale (penna, gomma, matita, forbice, colla, matite colorate e pennarelli).

Gli astucci saranno tenuti sempre a scuola in uno spazio definito (borsa gialla rigida fornita dalla scuola).

- una borsa gialla rigida dove verranno riposti tutti i libri e i quaderni da utilizzare in classe quotidianamente.
Questa borsa verrà fornita dalla scuola e resterà a scuola depositata sulle apposite scaffalature, diverse per ogni classe.

Gli alunni posizioneranno lo zaino personale al di fuori dell'aula sul proprio appendiabiti in corridoio.

Gli appendiabiti saranno alternati lungo il corridoio e saranno utilizzati per giacca, scarpe-palestra e zaino.

SPAZI COMUNI

Gli spazi comuni non didattici, cioè non deputati espressamente alla didattica, quali: la sala insegnanti, i corridoi, la bidelleria, l'infermeria, l'aula COVID, la cucina, i servizi igienici, sono opportunamente segnalati.

I **corridoi** sono stretti e molto lunghi.

Verrà posizionata longitudinalmente la linea colorata di mezzera di suddivisione dello spazio.

Tutti gli utenti dei locali manterranno la destra camminando in fila indiana.

Si eviteranno assembramenti di più classi.

LABORATORI E AULE SPECIALI

I laboratori non vengono utilizzati per le loro specifiche attività.

Vengono utilizzati per attività di piccoli gruppi che verranno gestite secondo le specifiche annotazioni dell'**ALLEGATO 1C**.

Nella gestione di queste aule si è posta un'attenzione particolare affinché ognuna possa essere utilizzata dagli alunni di una sola classe.

Vengono previsti gruppi prevalentemente per sostegno di alunni con segnalazione.

Fa eccezione il laboratorio di scienze che verrà utilizzato solo per due giorni fissi dai piccoli gruppi che svolgono l'attività di Religione.

Solo dopo l'organizzazione oraria definitiva si potrà prevedere una suddivisione diversa. Comunque i gruppi non potranno essere maggiori di 4-5 alunni.

Anche in questi luoghi deve essere garantito il distanziamento interpersonale di 1 metro. Il personale può spostarsi dalla postazione fissa, muoversi tra i banchi o le postazioni di lavoro e avvicinarsi agli allievi solo se indossa la mascherina chirurgica e toccare le stesse superfici toccate dall'allievo solo se prima si è disinfettato le mani. È importante curare la disinfezione dell'aula prima dell'accesso di nuovi gruppi e garantire il costante ricambio di aria. Le mani vanno igienizzate frequentemente attraverso il dispenser di soluzione alcolica.

SERVIZI IGIENICI

I servizi igienici sono di particolare criticità nella prevenzione del rischio da contagio da Covid 19. Sarà quindi necessario da un lato porre particolare attenzione alle misure di pulizia e disinfezione quotidiane e ripetute dei locali e di tutte le superfici che possono essere toccate (compresa la rubinetteria) e dall'altro evitare assembramenti all'interno dei servizi, limitandone l'accesso.

Inoltre, le finestre devono rimanere sempre aperte per l'intero orario scolastico.

È preferibile usare salviette asciugamano monouso. Saranno presenti dispenser di soluzione alcolica.

L'utilizzo dei servizi igienici viene regolato per garantire il distanziamento e il rispetto delle norme igieniche.

Le procedure adottate, condivise anche con gli alunni, sono supportate da un'apposita cartellonistica che riporta le IPU (istruzioni per l'uso), collocata in classe e all'interno del bagno, illustrando le azioni relative alla disinfezione delle mani prima di uscire dall'aula, al rispetto della distanza negli spazi comuni, all'ingresso individuale al bagno, al corretto lavaggio delle mani e disinfezione al rientro in classe.

In caso di bagno occupato l'alunno attende in corridoio.

Durante l'intervallo è in ogni caso proibito l'utilizzo dei servizi igienici.

Viene prevista la frequente sanificazione da parte dei collaboratori scolastici nel corso della mattinata (almeno due volte al giorno).

Ad ogni classe viene assegnato un servizio igienico fisso contrassegnato da apposita segnaletica.

Gli alunni dovranno rigorosamente utilizzare solo il proprio servizio igienico.

Al termine dell'intermensa e prima di rientrare in classe gli alunni verranno riportati in bagno.

Gli alunni diversamente abili utilizzeranno i servizi igienici a loro assegnati.

RACCOMANDAZIONE AI GENITORI:

OGNI ALUNNO DEVE ARRIVARE DA CASA (AL MATTINO E ALLE ORE 14,30) AVENDO GIÀ UTILIZZATO I SERVIZI IGIENICI PER I "PROPRI BISOGNI E L'IGIENE PERSONALE" COSÌ DA EVITARE LA RICHIESTA IMMEDIATA DEI SERVIZI IGIENICI DELLA SCUOLA.

Spazio COVID: Si individua come "spazio COVID" il bagno con antibagno al piano terra, tra la scuola dell'infanzia e la scuola primaria, che verrà debitamente allestito con DPI e disinfettante. Nell'antibagno stazioneranno gli alunni con temperatura maggiore di 37,5°C e con sintomi Covid, affidati a un adulto, in attesa dell'arrivo dei genitori per il rientro al loro domicilio.

PALESTRA

A turnazioni orarie precise e calendarizzate si potranno usare: la piccola palestra scolastica, il campo di calcio adiacente alla scuola, il cortile.

Per le attività di educazione fisica è necessario garantire un distanziamento interpersonale di almeno 2 m ed altrettanto tra gli allievi e il docente, privilegiando le attività fisiche sportive individuali che lo permettono.

Si introducono le seguenti misure di prevenzione e di protezione:

- si ospita una sola classe;
- si espone al di fuori della palestra un cartello indicante la massima capienza;
- si cura la disinfezione della palestra prima dell'accesso di nuove classi;
- per quanto possibile, si privilegia l'attività motoria all'esterno;
- nella programmazione di eventuali giochi di squadra o sport di gruppo, si fa riferimento ai protocolli predisposti dalle singole Federazioni.

La palestra viene usata dalla scuola dell'Infanzia la mattina di lunedì, martedì, giovedì e venerdì più il mercoledì pomeriggio.

La palestra viene usata dalla scuola Primaria il mercoledì mattina e i pomeriggi di lunedì, martedì, giovedì e venerdì.

MENSA

È presente il **servizio mensa** (facente parte del tempo scuola obbligatorio) che si svolge tra le 12.30 e le 14.30.

Il pasto verrà consumato in classe secondo le modalità indicate dal servizio mensa in un turno unico.

Le classi mangeranno con tempi differenziati.

È importante curare l'aerazione e la disinfezione delle classi prima del pasto (personale ATA)

- Prima di mangiare gli alunni verranno accompagnati in bagno secondo la turnazione precedente e al contempo il personale ATA sanificherà le classi.
- I cibi verranno serviti in stoviglie normali.
- La cuoca porzionerà i pasti e gli insegnanti li distribuiranno agli alunni.

Il personale scolastico presente durante il pasto in mensa (sorveglianza, assistenza) può muoversi tra i tavoli e avvicinarsi agli allievi solo se indossa una mascherina chirurgica e toccare le stesse superfici toccate dall'allievo solo se prima si è disinfettato le mani.

- Al termine del pasto i bambini usciranno all'esterno (cortile o corridoio) per permettere la pulizia delle aule (personale SERCAR + personale ATA).
- La cucina verrà sanificata dalla ditta SERCAR.

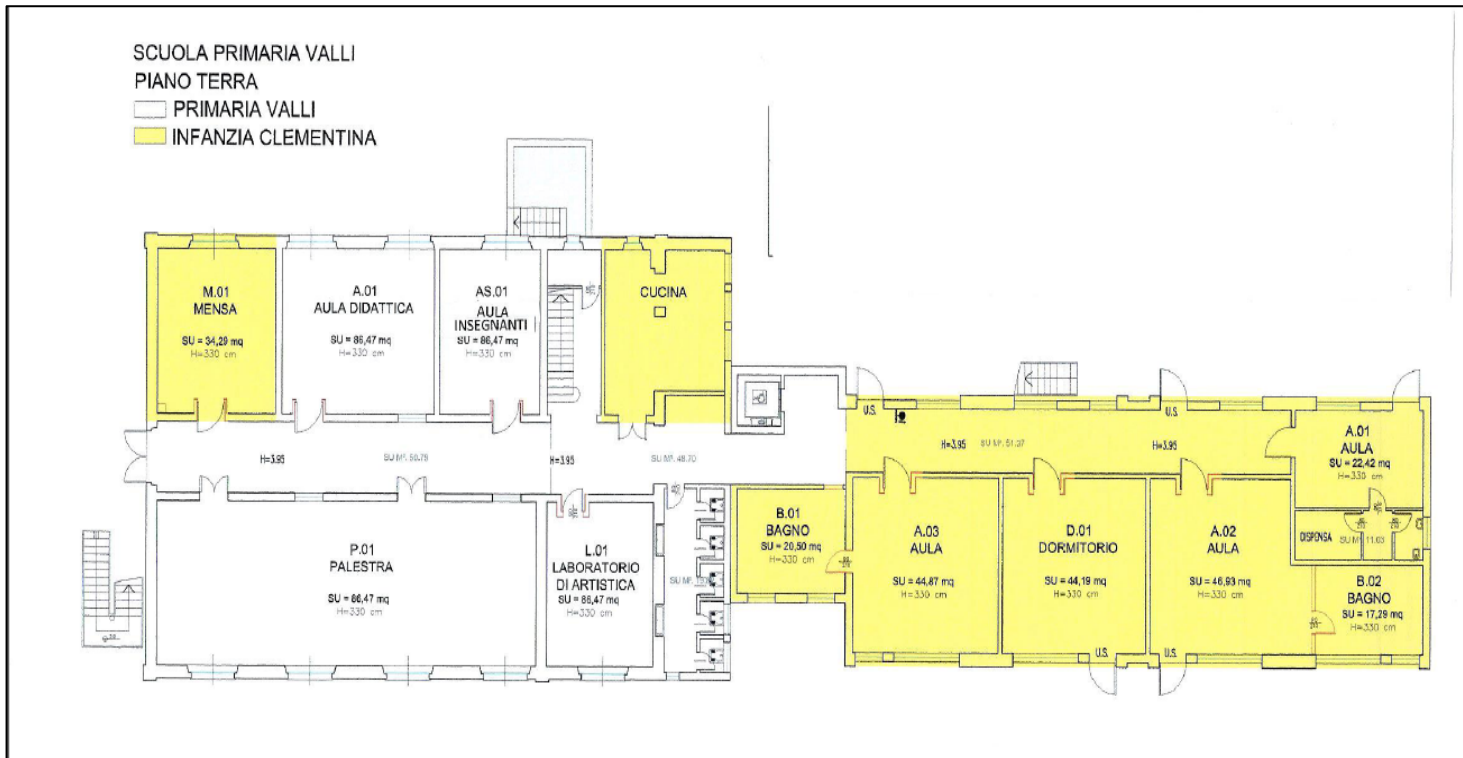
AULE DIDATTICHE

Le aule ordinarie del plesso "Valli" sono state svuotate degli arredi per sfruttare tutto lo spazio disponibile e per favorire le operazioni di sanificazione.

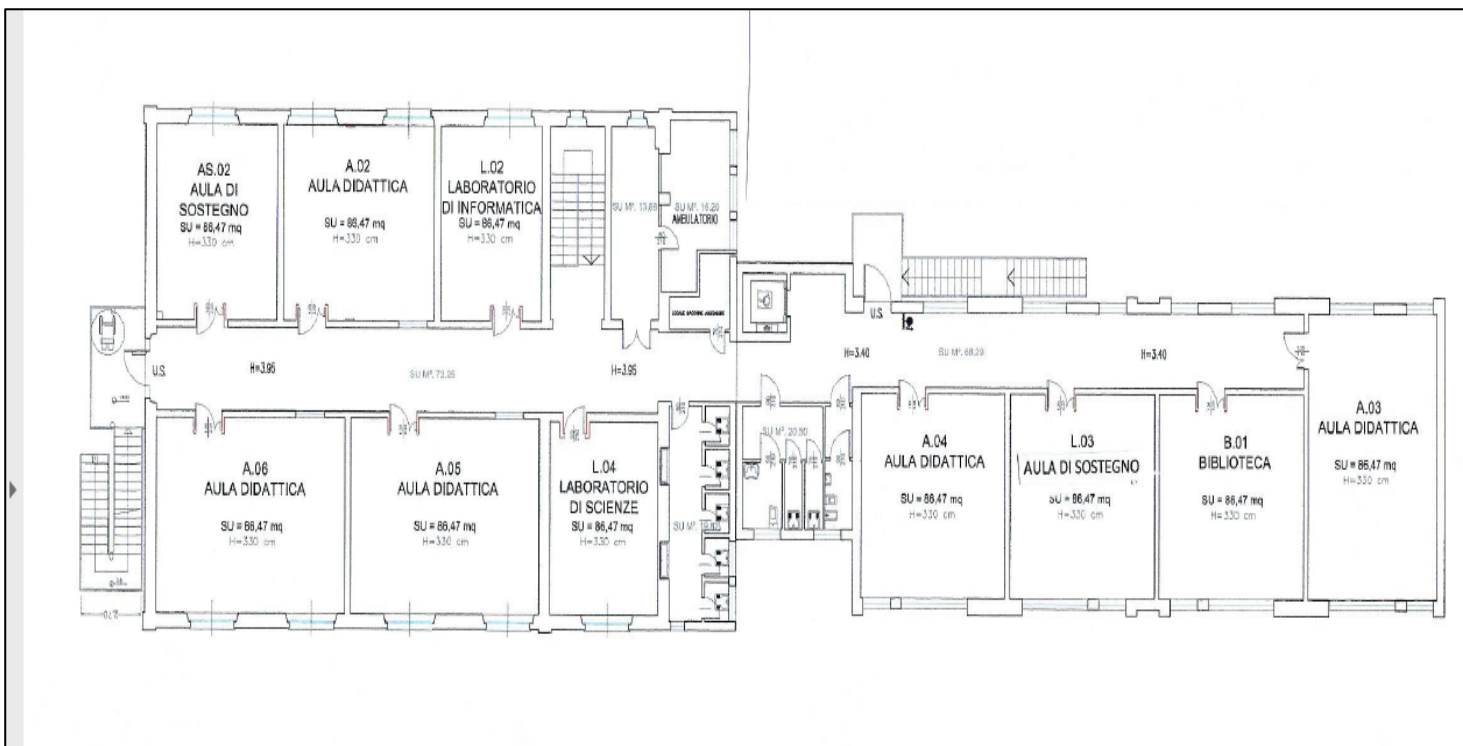
Le classi sono state associate alle aule in base al numero degli alunni e alla presenza di disabilità

più o meno gravi.

ALLEGATO 1 A



ALLEGATO 1 B



ALLEGATO 1 C

DESTINAZIONE AULE E CAPIENZA MASSIMA

SCUOLA PRIMARIA VALLI A.S. 2020/2021

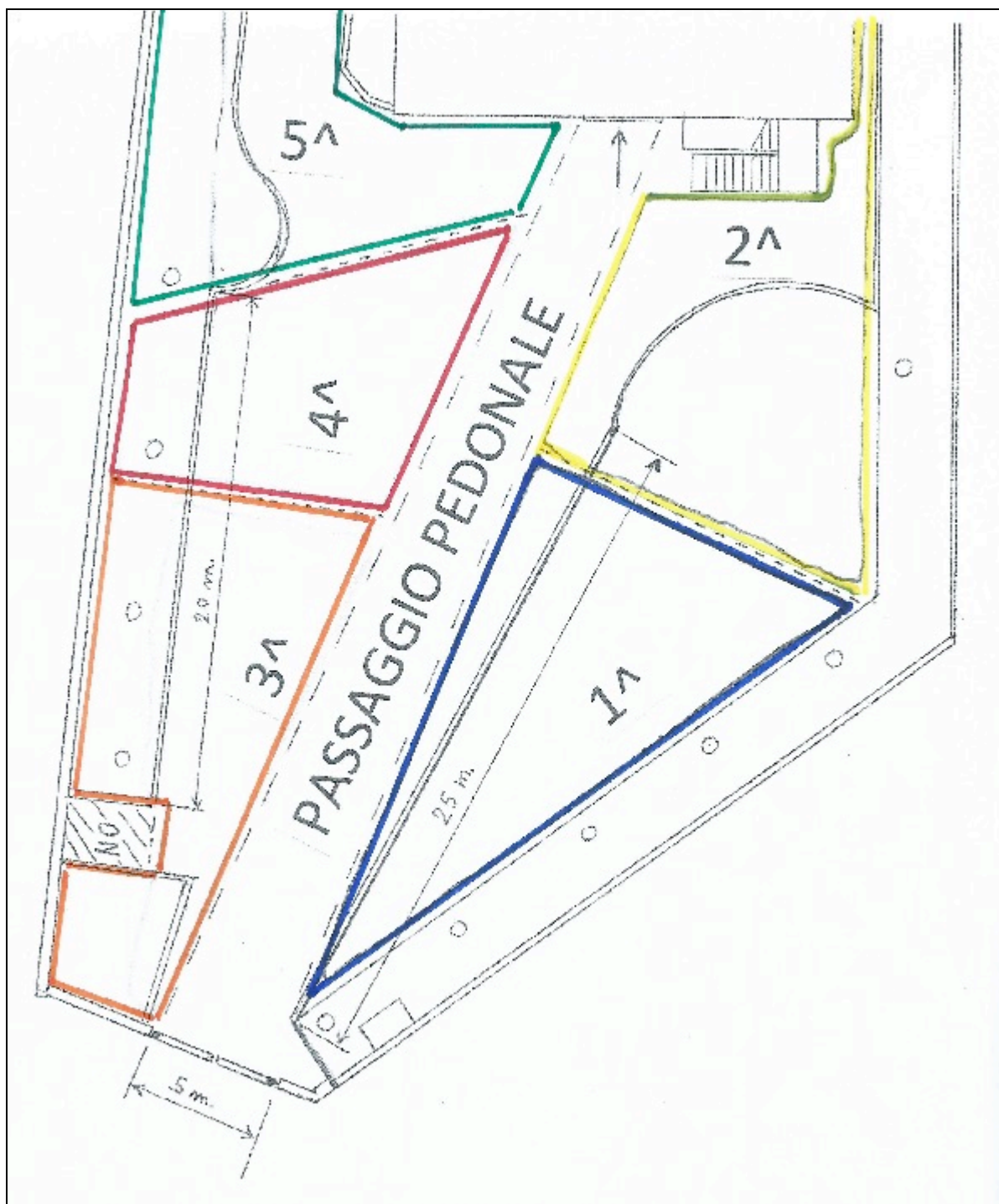
PIANO	CODICE AULA	DESTINAZIONE AULA	NUMERO ALUNNI + DOCENTI	SUPERFICIE MQ	CAPIENZA MASSIMA (1,8 mq ciascuno)
PIANO TERRA	AS.01	AULA INSEGNANTI		28,94	16
	B.01	ANTIBAGNO ADIBITO PER COVID	1+1	-	-
	P.01	PALESTRA		112,98	50
	A01	AULA DIDATTICA O AULA BENESSERE		44,50	24
	L01	DEPOSITO	-	30,97	-

PRIMO PIANO	AS.02	AULA DI SOSTEGNO (ALUNNI CLASSE 3 [^])		35,12	19	
	A.02.	AULA CLASSE 4 [^]	17 + 3 MAX	44,16	24	
	L.02	LABORATORIO INFORMATICA (PER SOSTEGNO ALUNNI CLASSE 5 [^])		29,36	16	
	A.03	AULA CLASSE 2 [^]	22 + 3 MAX	56,05	31	
	B.01	BIBLIOTECA (PER SOSTEGNO A GIORNI ALTERNI ALUNNI CLASSE 2 [^] -4 [^])		44,38	24	
	L.03	AULA DI SOSTEGNO (ALUNNO CLASSE 2 [^])		44,38	24	
	A.04	AULA CLASSE 1 [^]	21 + 3 MAX	44,10	24	
	L.04	LABORATORIO SCIENZE (2 GIORNI PER RELIGIONE E 3 GIORNI PER ALUNNI CLASSE 1 [^])		31,10	17	
	A.05	AULA CLASSE 5 [^]	25 + 3 MAX	55,41	30	
	A.06	AULA CLASSE 3 [^]	22 + 3 MAX	55,74	30	
			BIDELLERIA		13,88	
			AMBULATORIO		15,20	

ENTRATA E USCITA DA SCUOLA

Il cortile antistante l'entrata della scuola viene suddiviso in spazi diversi ed assegnati ad ogni classe.

ALLEGATO 1D



Gli spazi assegnati verranno rigorosamente utilizzati solo dal gruppo di riferimento e costantemente controllati dai docenti in servizio.

Questa suddivisione verrà utilizzata sempre quando alunni e docenti sono all'esterno dell'edificio:

entrata, uscita, intervallo ed intermensa.

GESTIONE ENTRATE – USCITE

Al fine di ridurre gli spostamenti interni, si valuta la possibilità di far entrare/uscire gli alunni dalle porte di accesso più vicine alle rispettive aule o aree di attività, e di fare turnazioni regolamentate di ingresso/uscita.

Stante le più comuni modalità di gestione degli allievi si decide lo stazionamento degli stessi nel cortile della scuola, opportunamente distanziati. Il cortile viene opportunamente suddiviso in spazi assegnati alle cinque classi. Questi spazi non possono essere considerati meramente di transito, ma piuttosto di sosta breve. Viene garantita la sorveglianza degli alunni.

Durante le varie entrate e uscite, il cancello viene aperto solo in una delle sue parti e controllato dal personale ATA.

I GENITORI DOVRANNO ESSERE:

- **PUNTUALI**
- **PARTICOLARMENTE ATTENTI AL RISPETTO DELLE INDICAZIONI DATE**
- **CORRETTI NEL DISTANZIAMENTO**
- **VELOCI NEGLI SPOSTAMENTI**

OGNI ALUNNO DOVRÀ AVERE UN SOLO ADULTO DI RIFERIMENTO

ENTRATA ALUNNI IN CORTILE: ORE 8.25 e ORE 14.25:

Si apre mezzo cancello e un collaboratore scolastico sarà presente all'entrata.

Gli alunni entrano nel cortile, si posizionano nel luogo assegnato loro, mantenendo un'adeguata distanza e indossando correttamente la mascherina.

Un docente, già presente nello spazio della classe, farà loro da riferimento mentre i **GENITORI RESTERANNO ASSOLUTAMENTE FUORI DAL CANCELLO.**

ENTRATA ALUNNI NEI LOCALI SCOLASTICI: ORE 8.30 e ORE 14.30

Controllata la presenza di tutti gli alunni, i docenti li accompagnano nelle classi, rigorosamente in fila indiana e distanziati.

L'ordine di entrata sarà sempre dalla classe quinta alla classe prima.

Le classi 5[^] – 4[^] – 3[^] entrano dalla scala di sicurezza fronte-scuola.

Le classi 2[^]-1[^] entrano dalla porta principale.

IN CASO DI PIOGGIA TUTTE LE CLASSI ENTRERANNO DALLA PORTA PRINCIPALE

USCITA ALUNNI: ORE 12.30 per mensa

All'apertura del cancello I GENITORI, indossando la mascherina e rispettando il distanziamento, si posizionano negli spazi assegnati alle classi dei propri figli e **NON NE ESCONO** fino all'arrivo dei bambini.

Gli alunni vengono accompagnati in cortile dagli insegnanti di classe.

USCITA ALUNNI: ORE 16.30

All'apertura del cancello I GENITORI, indossando la mascherina e rispettando il distanziamento, si posizionano negli spazi assegnati alle classi dei propri figli e NON NE ESCONO fino all'arrivo dei bambini.

Gli insegnanti accompagnano gli alunni alle varie postazioni secondo questo ordine:

- **CLASSE QUINTA**

Esce dalle scale interne e dalla porta principale, impegnando in fila indiana il passaggio pedonale fino al cancello. Lì gli alunni con uscita in autonomia andranno a casa da soli, mentre i pochi altri alunni troveranno i genitori nella loro postazione.

- **CLASSE QUARTA**

Esce dalla scala di sicurezza fronte-scuola impegnando in fila indiana il passaggio pedonale fino al cancello. Lì gli alunni con uscita in autonomia andranno a casa da soli, mentre i pochi altri alunni troveranno i genitori nella loro postazione.

- **CLASSE TERZA**

Esce dalla scala di sicurezza fronte-scuola e impegnando in fila indiana il passaggio pedonale giungerà fino alla sua postazione. Con ordine e responsabilità ogni alunno verrà consegnato dal docente al genitore che, mantenendo il distanziamento, uscirà velocemente dal cancello.

- **CLASSE SECONDA**

Esce dalla scala interna della scuola e impegnando in fila indiana il passaggio pedonale giungerà fino alla sua postazione. Con ordine e responsabilità ogni alunno verrà consegnato dal docente al genitore che, mantenendo il distanziamento, uscirà velocemente dal cancello.

- **CLASSE PRIMA**

Esce dalla scala interna della scuola e impegnando in fila indiana il passaggio pedonale giungerà fino alla sua postazione. Con ordine e responsabilità ogni alunno verrà consegnato dal docente al genitore che, mantenendo il distanziamento, uscirà velocemente dal cancello.

IN CASO DI PIOGGIA SI SEGUIRANNO LE STESSA MODALITÀ D'ORDINE DI USCITA CON L'UTILIZZO DELLA SOLA PORTA PRINCIPALE.

I portaombrelli, separati per classe, verranno posizionati lungo il corridoio del piano terra.

I GENITORI ATTENDERANNO SEMPRE I FIGLI NELLE ZONE ASSEGNATE ALLE VARIE CLASSI.

INTERVALLI

Come regola generale la ricreazione deve essere effettuata in spazi esterni all'edificio mentre nel caso avvenga all'interno si usano le classi.

INTERVALLO DEL MATTINO E INTERMENZA: GESTIONE

INTERVALLO

Sanificazione delle mani (durante l'uso del bagno) e consumazione della merenda in classe o in cortile a discrezione dell'insegnante. All'aperto la consumazione della merenda verrà fatta stando seduti.

In cortile si rispetterà il distanziamento.

Gli alunni indosseranno sempre la mascherina.

Se possibile per le caratteristiche meteorologiche si starà sempre all'aperto (nelle postazioni assegnate) e/o ci si recherà al campo da calcio.

INTERMENZA

Se possibile per le caratteristiche meteorologiche si starà sempre all'aperto (nelle postazioni assegnate) e/o ci si recherà al campo da calcio.

Possibile uso di un gioco personale assolutamente da non scambiare con altri.

IN CASO DI PIOGGIA VERRANNO UTILIZZATE LE AULE E SE POSSIBILE UNA PICCOLA PARTE DEL CORRIDOIO ADIACENTE L'AULA.

A TURNO, I GRUPPI MENSA DI 5[^]- 4[^]- 3[^] POTRANNO UTILIZZARE IL CORRIDOIO DEL PIANO TERRA.

SPAZI ESTERNI ALLA SCUOLA E LORO UTILIZZO

Durante l'intervallo e l'intermessa sarà utilizzato il campo di calcio, adiacente alla scuola, a turnazione.

Tutti gli alunni e gli insegnanti indosseranno scarpe da ginnastica e non porteranno cibi e bevande all'interno di esso.

Non verranno utilizzati né i servizi igienici né gli spogliatoi attinenti il campo di calcio.

ALTRI ASPETTI ORGANIZZATIVI VOLTI A PROMUOVERE IL BENESSERE DEI BAMBINI

Utilizzo dell'aula didattica A01 al piano terra per incontri di gruppo classe o semigruppato con opportune precauzioni di distanziamento.

L'aula verrà utilizzata a rotazione in giorni fissi di classe.

Le attività possibili verranno definite dal team rispetto alla progettazione specifica.

PERIODO DI ACCOGLIENZA (PRIME SETTIMANE)

L'inizio delle lezioni per la scuola primaria, per l'anno scolastico 2020/2021, sarà organizzato come segue:

- **Dal 14 al 26 settembre 2020** le lezioni si terranno dalle **ore 8.20 alle ore 12.45 dal lunedì al venerdì** (sabato escluso). In tale periodo non è previsto servizio mensa.

- Sempre dal 14 al 26 settembre 2020 nei **pomeriggi di martedì e giovedì** si terranno le lezioni dalle 14 alle 16 per il recupero degli **apprendimenti per i soli alunni per i quali sono stati rilevati livelli di apprendimento non pienamente raggiunti** in alcune competenze/discipline (**alunni che hanno ricevuto il piano di apprendimento individuale**)

Tale orario potrà essere prorogato fino al 3 ottobre 2020 in caso di tardiva assegnazione dell'organico docente ed ATA alle nostre scuole: l'indicazione definitiva sarà comunicata a seguito del Consiglio d'Istituto previsto per il 14 settembre.

Dalla settimana successiva l'orario sarà quello curricolare 8.30-16.30 con l'avvio del servizio mensa

Lunedì 14 settembre per gli alunni della classe prima, in modo particolare, sarà organizzato un momento di accoglienza con le famiglie dei nuovi alunni che avverrà all'esterno dell'edificio nel cortile della scuola, mentre le prime ore con gli alunni saranno dedicate alla visita dei locali scolastici e ad una prima spiegazione dei protocolli principali (entrata, uscita, utilizzo dei bagni, intervallo), anche con simulazioni ripetute nell'arco della settimana.

Anche per gli alunni delle altre classi si prevedono momenti di spiegazione e simulazione dei vari protocolli attivati.

Si svolgeranno assemblee e momenti di informazione con i rappresentanti e con i genitori, per presentare a tutti i principali aspetti organizzativi del regolamento e per l'avvio dell'anno scolastico (10-9-2020).

Tutto il materiale informativo è a disposizione di tutti gli utenti del plesso sul sito dell'Istituto comprensivo.

Gli alunni troveranno gli ambienti scolastici rinnovati e organizzati diversamente, con zone predisposte per le varie attività (aule dedicate) ma anche negli altri spazi esterni e, con l'aiuto degli insegnanti, dovranno collaborare per rispettare le varie indicazioni ministeriali relative all'emergenza COVID.

- All'interno di ogni singola classe saranno predisposte attività specifiche di accoglienza che possano favorire un riavvio sereno dell'anno scolastico rendendo gli alunni più consapevoli e partecipi alle varie procedure predisposte.
- La **tematica comune di plesso di inizio anno** sarà quella del progetto KIDS4 de "Il Vespaio" Milano: "Progettiamo il pianeta" con la salvaguardia dell'ambiente. Il percorso è stato iniziato dagli alunni durante le vacanze estive, perciò il suo completamento diventerà un momento significativo di continuità con il percorso dello scorso anno scolastico. In questo modo gli alunni ritroveranno quegli elementi importanti che contribuiscono a creare una "scuola" che diventa "casa" per tutti.
- **Ogni classe inventerà una routine quotidiana di accoglienza:** un saluto ... un gesto ... l'espressione di una emozione... Questo sarà un momento di rassicurazione e di recupero del senso di appartenenza al gruppo e al plesso.
- **Rispetto alla spiegazione e all'osservanza delle regole sanitarie e di prevenzione si ipotizza la visione di alcuni video con un approfondimento diversificato per le varie classi.**

PIANO ORGANIZZATIVO SCUOLA SECONDARIA "CORRIDONI" VIA FLORES

Sommario

PIANO ORGANIZZATIVO SCUOLA **Errore. Il segnalibro non è definito.**

Orari e organizzazione generale	Errore. Il segnalibro non è definito.
Presenze nel plesso.....	Errore. Il segnalibro non è definito.
Tempo scuola.....	Errore. Il segnalibro non è definito.
Organizzazione aule ordinarie	Errore. Il segnalibro non è definito.
Dispositivi di protezione	Errore. Il segnalibro non è definito.
Materiali didattici ed effetti personali.....	Errore. Il segnalibro non è definito.
Spazi comuni.....	Errore. Il segnalibro non è definito.
Laboratori e aule speciali.....	Errore. Il segnalibro non è definito.
Servizi igienici.....	Errore. Il segnalibro non è definito.
Palestra	Errore. Il segnalibro non è definito.
Aule didattiche.....	Errore. Il segnalibro non è definito.
Entrata e uscita da scuola	Errore. Il segnalibro non è definito.
Intervalli.....	Errore. Il segnalibro non è definito.
Spazi esterni alla scuola e loro utilizzo.....	Errore. Il segnalibro non è definito.
Periodo di accoglienza (prime settimane)	Errore. Il segnalibro non è definito.

Orari e organizzazione generale

La scuola secondaria di primo grado di Via Flores si trova al primo piano dell'edificio di via delle Tofane 1 che ospita la Dirigenza e gli uffici di segreteria.

Presenze nel plesso

PERSONALE ATA	Totale: 14	8 (1 Dsga + 7 assistenti amministrativi) 2 (collaboratori scolastici)		
DOCENTI	Totale:	20 posto comune 5 sostegno		
CLASSI	Totale: 6			
ALUNNI	TOTALE: 122 alunni	1D – 17	1E – 16	
		2D – 23	2E – 23	
		3D – 23	3E – 20	

Tempo scuola

Il tempo scuola è organizzato su sei giorni settimanali, l'orario scolastico sarà il seguente:

- **8.00 -13.00 (lezioni del mattino)**
- **Orario da definire (lezioni del pomeriggio alunni strumento)**

Organizzazione aule ordinarie

Dopo aver individuato il numero massimo di alunni che ogni aula può contenere si provvederà a:

- delimitare lo spazio destinato al docente e alle attività degli alunni chiamati alla lavagna (almeno 2 metri di distanza dall'alunno situato al primo banco al docente);
- posizionare i banchi per righe e per colonne considerando i seguenti vincoli:
 - distanza di almeno 1 metro da bocca a bocca;

- non invadere gli spazi attorno alla cattedra e vicino alle finestre;
- creare dei corridoi percorribili di 0,80 m;

Per favorire ulteriormente il distanziamento e l'adozione di comportamenti corretti al contrasto alla diffusione del virus Covid 19 si adotteranno le seguenti misure:

- segnalare con adesivi la posizione corretta dei banchi nelle aule, in modo che possa essere facilmente ripristinata dopo ogni spostamento;
- esporre all'interno dell'aula segnaletica indicante i principali comportamenti da adottare e la capienza massima;
- combinare il principio del distanziamento con quello dell'arieggiamento costante, tenendo se possibile le finestre aperte anche durante le lezioni;
- oltre al distanziamento e all'aerazione, favorire l'igiene costante delle mani del personale e degli alunni, posizionando un dispenser di soluzione alcolica in ogni classe, nei punti di passaggio e nei servizi.

Dispositivi di protezione

I docenti potranno spostarsi dalla postazione fissa, muoversi tra i banchi o le postazioni di lavoro e avvicinarsi agli allievi solo indossando la mascherina chirurgica e potranno toccare le stesse superfici toccate dall'allievo solo se prima si sono disinfettati le mani.

L'uso di mascherine non è al momento previsto in condizioni statiche di distanziamento per gli alunni (salvo diverse e successive indicazioni ministeriali e del Cts). Pertanto, i ragazzi **POTRANNO togliere la mascherina** in classe durante le lezioni SOLO quando sono seduti al proprio banco, **DOVRANNO indossarla** in tutte le situazioni di movimento ad eccezione del momento dell'attività fisica.

Materiali didattici ed effetti personali

Le **modalità di uso degli strumenti** vanno riviste finché sarà in vigore l'emergenza sanitaria.

Occorrerà:

- consentire l'uso di ogni **oggetto da parte di un singolo alunno**;
- consentire l'uso degli **stessi strumenti da più ragazzi solo se è possibile sanificarli** dopo ogni uso personale senza deteriorarli.

Fino al termine dell'emergenza sanitaria è indispensabile **eliminare il materiale condiviso da tutti i ragazzi**. Sarà pertanto necessario:

- Ogni giorno gli alunni porteranno a scuola i libri e i quaderni necessari allo svolgimento delle attività che **non potranno essere lasciati in classe**.

Spazi comuni

Gli spazi comuni non didattici cioè non deputati espressamente alla didattica quali l'ingresso, l'atrio, i corridoi saranno opportunamente segnalati (cartellonistica verticale e orizzontale). L'accesso dovrà essere contingentato e limitato allo stretto necessario.

I **corridoi** potranno essere adibiti come area per lo svolgimento della ricreazione.

Ciascun team utilizzerà lo spazio in prossimità della classe tenendo conto della capienza consentita a garanzia del distanziamento.

L'aula insegnanti potrà essere regolarmente utilizzata, ma nel rispetto del principio del distanziamento fisico di almeno 1 metro tra tutte le persone che la occupano.

Verrà affisso all'esterno della sala un cartellino con la massima capienza possibile e saranno

introdotte le misure di sicurezza previste dall'Istituto: utilizzo della mascherina chirurgica, arieggiamento frequente e presenza di un dispenser di soluzione alcolica.

Laboratori e aule speciali

Si stabilisce che le aule adibite a laboratori non vengano per quest'anno utilizzate con questa connotazione, per evitare occasioni di promiscuità.

- L'aula di musica, il laboratorio di informatica, l'aula di arte, l'aula video saranno destinate a uso "magazzino" e verranno utilizzate per contenere gli armadi e i materiali delle diverse classi.
- L'aula d'informatica (condivisa con la primaria) sarà adibita ad ambiente per attività di piccolo gruppo; in tale circostanza ci si attiverà affinché tutte le norme di sicurezza anti Covid vengano rispettate: dovrà essere garantito il distanziamento interpersonale di 1 metro; il personale potrà spostarsi dalla postazione fissa, muoversi tra i banchi o le postazioni di lavoro e avvicinarsi agli allievi solo se indossa la mascherina chirurgica e toccare le stesse superfici toccate dall'allievo solo se prima si è disinfettato le mani.

Per rendere maggiormente possibile quest'ultima procedura, si avrà cura di:

- si terranno aperte le finestre dell'aula anche durante le lezioni, quando possibile, assieme alla porta dell'aula;
- ogni laboratorio e aula attrezzata sarà dotato di dispenser di soluzione alcolica (al 60% di alcol), ad uso sia degli allievi sia del personale.

Utilizzo PC/tablet: Il carrello con i mini pc e il carrello con i 9 PC portatili (custodito in atelier) potranno essere avvicinati alle aule dove servono. Prima di usare i dispositivi i ragazzi dovranno disinfettare le mani col gel. Al termine dell'attività, prima di riporre i dispositivi nell'armadio, l'insegnante (eventualmente con l'aiuto degli alunni) li igienizzerà con salviettine disinfettanti o con idonei panni e soluzione disinfettante per pc. Sarà opportuno predisporre un calendario settimanale per l'utilizzo dei device.

Aula COVID: Si individua come "aula COVID" **auletta in prossimità dell'uscita (denominata in piantina aula A08)** che verrà debitamente allestita con DPI e disinfettante. Nell'auletta stazioneranno gli alunni con temperatura maggiore di 37,5°C e con sintomi Covid, affidati a un adulto, in attesa dell'arrivo dei genitori per il rientro al loro domicilio.

Servizi igienici

I servizi igienici sono di particolare criticità nella prevenzione del rischio da contagio da Covid 19, pertanto:

- Si provvederà ad un'attenta pulizia e disinfezione quotidiana di tutti i locali e di tutte le superfici che possono essere toccate (compresa la rubinetteria).
- Gli **insegnanti** consentiranno ai ragazzi di recarsi ai servizi **uno alla volta; solo durante la pausa intervallo potranno recarsi in bagno due alla volta (un maschio e una femmina), essendo garantiti la presenza fissa di un bidello e l'accesso limitato alle sole classi nella fascia prevista e assegnata alla ricreazione.**
- I **collaboratori scolastici** avranno il compito di sorvegliare l'entrata e l'uscita dai servizi dei ragazzi.

- Si eviteranno assembramenti all'interno dei servizi, regolamentandone l'accesso: In caso di bagno occupato l'alunno attende in corrispondenza dei contrassegni a terra, opportunamente distanziati.
- In prossimità dei servizi saranno presenti dispenser di soluzione disinfettante e salviette monouso.
- Le procedure adottate saranno supportate da apposita cartellonistica con le istruzioni per l'uso: disinfezione delle mani, distanze di sicurezza, corretto lavaggio delle mani
- Le finestre dovranno rimanere sempre aperte.

Palestra

La palestra della De Amicis ha uno spazio molto ampio, nel quale il principio del distanziamento fisico è facilmente rispettabile.

- Per l'attività di motoria sarà, dunque, sufficiente garantire un distanziamento interpersonale di almeno 2 metri e altrettanto tra i ragazzi e il docente, privilegiando le attività fisiche individuali.
- Nel programmare eventuali giochi di squadra o sport di gruppo si farà riferimento ai protocolli predisposti dalle singole Federazioni.
- Lo spogliatoio annesso alla palestra, così come i servizi igienici, saranno utilizzabili previa individuazione del numero massimo di studenti che li possono utilizzare contemporaneamente.
- L'insegnante potrà valutare se far cambiare le scarpe ai ragazzi nel corridoio adiacente la classe.
- Per quanto possibile, durante la stagione favorevole sarà privilegiata l'attività motoria all'esterno.
- Qualora dovesse essere ritenuto funzionale l'uso di attrezzature/materiali comuni per l'attività, si avrà cura di igienizzare sia alla consegna sia al ritiro ogni oggetto utilizzato dal singolo.
- La palestra verrà utilizzata da una sola classe per volta.
- Se l'ente locale assegnerà la concessione della palestra o di altri locali scolastici, al termine dell'orario scolastico, a società sportive o associazioni, sarà indispensabile prevedere negli accordi con i concessionari precisi obblighi di pulizia e disinfezione, da condurre obbligatoriamente al termine delle attività medesime, non in carico al personale della scuola;
- prima della messa in servizio dell'impianto di riscaldamento sarà necessaria la sanificazione dello stesso, a cura di una ditta specializzata e autorizzata.

Aule didattiche

Le aule ordinarie del plesso di Via Flores sono state svuotate degli arredi per sfruttare tutto lo spazio disponibile e per favorire le operazioni di sanificazione.

Le aule sono state assegnate alle classi in relazione alla loro capienza e alla presenza di alunni con disabilità più o meno importanti. All'esterno di tutti i locali della scuola verrà esposto un cartello indicante la massima capienza.

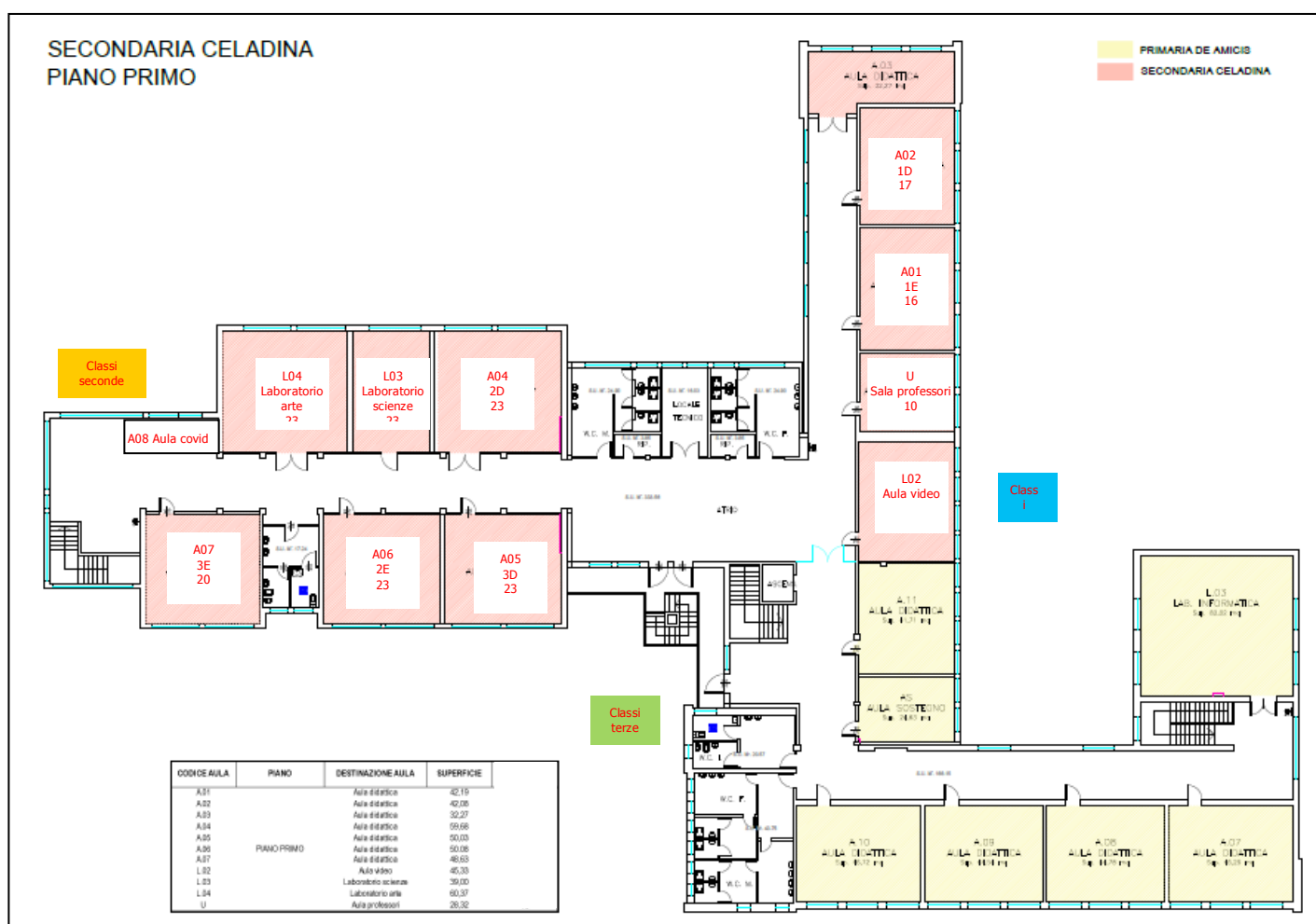
Ubicazione delle aule e capienza sono riportate nelle piantine che seguono.

Entrata e uscita da scuola

Per l'ingresso e l'uscita da scuola si utilizzeranno 3 ingressi dell'edificio, per limitare al massimo gli assembramenti, per ridurre al minimo la lunghezza dei tragitti interni e per poter definire un'unica direzione di marcia lungo i corridoi.

- Gli alunni verranno accompagnati a entrare e a uscire attraverso le porte d'accesso più vicine alle rispettive aule, rispettando la segnaletica relativa alla direzione di marcia.
- Gli insegnanti accoglieranno i ragazzi all'esterno, in prossimità dello spazio a loro assegnato, e cureranno che i ragazzi si mettano in fila indiana, opportunamente distanziati.
- Non è previsto lo stazionamento delle classi all'interno della scuola, per esempio all'ingresso o nei corridoi, pertanto, gli insegnanti, dopo aver accolto i ragazzi all'esterno nello spazio d'attesa debitamente contrassegnato, si recheranno con i propri alunni, in fila indiana, direttamente nelle aule.

Ogni classe ha uno spazio d'attesa dedicato e indicato con apposita segnaletica nel cortile della scuola (si veda la **pianta allegata**). Tale spazio verrà occupato dai ragazzi all'ingresso.



ENTRATA: Al mattino i ragazzi raggiungeranno la postazione a loro dedicata e aspetteranno il suono della campanella **fuori** dal cancello. Non sono previsti orari d'accesso differenziati.

- **Apertura cancello: 7.45**
- **Accoglienza alunni: 7.55**
- **Ingresso a scuola e chiusura cancello: 8.00**

I **ritardatari** saranno accolti all'ingresso principale e i genitori dovranno affidarli al

personale ATA.

I genitori dei ritardatari abituali saranno convocati dalla Dirigenza prima di essere ammessi in classe.

I ragazzi troveranno in cortile gli insegnanti **5 minuti prima** del suono della campanella e, in fila indiana, si recheranno in classe senza sostare nell'atrio e/o nei corridoi.

- Le classi **prime** entreranno dalla porta di via delle Tofane (cancello e porta principale).
- Le classi **seconde** entreranno dalla porta di via Flores, (cancello e porta della Secondaria).
- Le classi **terze** raggiungeranno il primo piano dalla scala antincendio, esternamente all'edificio, entrando dal cancello di via Paci.

USCITA:

Le classi usciranno seguendo gli stessi itinerari e nello stesso ordine stabilito per l'ingresso a scuola.

Intervalli

L'Intervallo dovrà essere effettuato in spazi esterni all'edificio, mentre nel caso nel caso di avverse condizioni metereologi che l'intervallo si farà in classe, ma solo dopo averla debitamente arieggiata.

La ricreazione si svolgerà secondo una differente scansione oraria di seguito indicata:

ore 10:00 classi 1D e 3D

ore 10:45 classi 1E e 2E

ore 11:15 classi 3E e 2D

Spazi esterni alla scuola e loro utilizzo

Durante tutti gli intervalli si utilizzerà il giardino scuola media come spazio esterno. Ogni classe usa un solo spazio.

Periodo di accoglienza (prime settimane)

Dal **14 al 26 settembre 2020** le lezioni si svolgeranno dal lunedì al sabato, dalle **8.00 alle 12.00**. **Gli alunni delle classi seconde e terze termineranno le lezioni alle ore 13.00** per recuperare gli apprendimenti non pienamente raggiunti in alcune competenze (alunni per i quali è stato predisposto il Piano di Apprendimento Individuale).

Tale orario **potrà essere prorogato fino al 3 ottobre 2020** in caso di tardiva assegnazione dell'organico docente ed Ata alle nostre scuole: l'indicazione definitiva sarà comunicata a seguito del Consiglio d'istituto previsto per il 14 settembre.

Le attività di accoglienza e ambientamento con alunni e genitori delle **classi prime** andranno svolte all'esterno, secondo orari e modalità che verranno comunicate ai genitori durante la prima assemblea di classe.

Nel corso dei primi giorni di scuola gli insegnanti cureranno in modo particolare la condivisione con gli alunni dei protocolli e delle corrette abitudini per evitare il contagio da Covid, anche attraverso dimostrazioni pratiche, esercitazioni e realizzazione di cartellonistica.

PIANO ORGANIZZATIVO SCUOLA SECONDARIA "CORRIDONI"- CORNAGERA

Sommario

PIANO ORGANIZZATIVO SCUOLA **Errore. Il segnalibro non è definito.**

Orari e organizzazione generale	Errore. Il segnalibro non è definito.
Presenze nel plesso.....	Errore. Il segnalibro non è definito.
Tempo scuola.....	Errore. Il segnalibro non è definito.
Organizzazione aule ordinarie	Errore. Il segnalibro non è definito.
Dispositivi di protezione	Errore. Il segnalibro non è definito.
Materiali didattici ed effetti personali.....	Errore. Il segnalibro non è definito.
Spazi comuni.....	Errore. Il segnalibro non è definito.
Laboratori e aule speciali.....	Errore. Il segnalibro non è definito.
Servizi igienici.....	Errore. Il segnalibro non è definito.
Palestra	Errore. Il segnalibro non è definito.
Aule didattiche.....	Errore. Il segnalibro non è definito.
Entrata e uscita da scuola	Errore. Il segnalibro non è definito.
Intervalli.....	Errore. Il segnalibro non è definito.
Spazi esterni alla scuola e loro utilizzo.....	Errore. Il segnalibro non è definito.
Periodo di accoglienza (prime settimane)	Errore. Il segnalibro non è definito.

Orari e organizzazione generale

La scuola secondaria di primo grado Corridoni si trova in via Monte Cornagera; l'edificio è costituito dal piano terra e dal primo piano e presenta un ampio giardino esterno.

Presenze nel plesso

PERSONALE ATA	Totale: 2	2 (collaboratori scolastici)		
DOCENTI	Totale:	22 posto comune 5 sostegno		
CLASSI	Totale: 7			
ALUNNI	TOTALE: 144 alunni	1A/B – 23	1A/B – 24	2C - 20
		2A – 20	2B – 20	
		3A – 19	3B – 18	

Tempo scuola

Il tempo scuola è organizzato su sei giorni settimanali, l'orario scolastico sarà il seguente:

- **8.00 -13.00 (lezioni del mattino)**
- **da concordare (lezioni del pomeriggio alunni strumento)**

Organizzazione aule ordinarie

Dopo aver individuato il numero massimo di alunni che ogni aula può contenere si provvederà a:

- delimitare lo spazio destinato al docente e alle attività degli alunni chiamati alla lavagna (almeno 2 metri di distanza dall'alunno situato al primo banco al docente);
- posizionare i banchi per righe e per colonne considerando i seguenti vincoli:
 - distanza di almeno 1 metro da bocca a bocca;
 - non invadere gli spazi attorno alla cattedra e vicino alle finestre;

- creare dei corridoi percorribili di 0,80 m;

Per favorire ulteriormente il distanziamento e l'adozione di comportamenti corretti al contrasto alla diffusione del virus Covid 19 si adotteranno le seguenti misure:

- segnalare con adesivi la posizione corretta dei banchi nelle aule, in modo che possa essere facilmente ripristinata dopo ogni spostamento;
- esporre all'interno dell'aula segnaletica indicante i principali comportamenti da adottare e la capienza massima;
- combinare il principio del distanziamento con quello dell'arieggiamento costante, tenendo se possibile le finestre aperte anche durante le lezioni;
- oltre al distanziamento e all'aerazione, favorire l'igiene costante delle mani del personale e degli alunni, posizionando un dispenser di soluzione alcolica in ogni classe, nei punti di passaggio e nei servizi.

Dispositivi di protezione

I docenti potranno spostarsi dalla postazione fissa, muoversi tra i banchi o le postazioni di lavoro e avvicinarsi agli allievi solo indossando la mascherina chirurgica e potranno toccare le stesse superfici toccate dall'allievo solo se prima si sono disinfettati le mani.

L'uso di mascherine non è al momento previsto in condizioni statiche di distanziamento per gli alunni (salvo diverse e successive indicazioni ministeriali e del Cts). Pertanto, i ragazzi **POTRANNO togliere la mascherina** in classe durante le lezioni SOLO quando sono seduti al proprio banco, **DOVRANNO indossarla** in tutte le situazioni di movimento ad eccezione del momento dell'attività fisica.

Materiali didattici ed effetti personali

Le **modalità di uso degli strumenti** vanno riviste finché sarà in vigore l'emergenza sanitaria.

Occorrerà:

- consentire l'uso di ogni **oggetto da parte di un singolo alunno**;
- consentire l'uso degli **stessi strumenti da più ragazzi solo se è possibile sanificarli** dopo ogni uso personale senza deteriorarli.

Fino al termine dell'emergenza sanitaria è indispensabile **eliminare il materiale condiviso da tutti i ragazzi**. Sarà pertanto necessario:

- Ogni giorno gli alunni porteranno a scuola i libri e i quaderni necessari allo svolgimento delle attività che **non potranno essere lasciati in classe**.

Spazi comuni

Gli spazi comuni non didattici cioè non deputati espressamente alla didattica quali l'ingresso, l'atrio, i corridoi saranno opportunamente segnalati (cartellonistica verticale e orizzontale).

L'accesso dovrà essere contingentato e limitato allo stretto necessario.

I **corridoi** potranno essere adibiti come area per lo svolgimento della ricreazione.

Ciascun team utilizzerà lo spazio in prossimità della classe tenendo conto della capienza consentita a garanzia del distanziamento.

L'aula insegnanti potrà essere regolarmente utilizzata, ma nel rispetto del principio del distanziamento fisico di almeno 1 metro tra tutte le persone che la occupano.

Verrà affisso all'esterno della sala un cartellino con la massima capienza possibile e saranno introdotte le misure di sicurezza previste dall'Istituto: utilizzo della mascherina chirurgica,

arieggiamento frequente e presenza di un dispenser di soluzione alcolica.

Laboratori e aule speciali

Si stabilisce che le aule adibite a laboratori non vengano per quest'anno utilizzate con questa connotazione, per evitare occasioni di promiscuità.

- L'aula di musica verrà utilizzata per.....
- il laboratorio multimediale al piano terra e il laboratorio di arte saranno utilizzate come aule per le classi prime considerata la numerosità degli alunni delle due classi
- l'aula video sarà destinata ad aula Covid.
- L'aula d'informatica sarà adibita ad ambiente per attività di piccolo gruppo; in tale circostanza ci si attiverà affinché tutte le norme di sicurezza anti Covid vengano rispettate: dovrà essere garantito il distanziamento interpersonale di 1 metro; il personale potrà spostarsi dalla postazione fissa, muoversi tra i banchi o le postazioni di lavoro e avvicinarsi agli allievi solo se indossa la mascherina chirurgica e toccare le stesse superfici toccate dall'allievo solo se prima si è disinfettato le mani;
- Le aule non occupate saranno destinate ad ambienti per aule di sostegno e per attività di piccolo gruppo.

Per rendere maggiormente possibile quest'ultima procedura, si avrà cura di:

- si terranno aperte le finestre dell'aula anche durante le lezioni, quando possibile, assieme alla porta dell'aula;
- ogni laboratorio e aula attrezzata sarà dotato di dispenser di soluzione alcolica (al 60% di alcol), ad uso sia degli allievi sia del personale.

Utilizzo PC/tablet: Il carrello con i tablet (custodito in aula informatica) potrà essere avvicinato alle aule dove servono. Prima di usare i dispositivi i ragazzi dovranno disinfettare le mani col gel. Al termine dell'attività, prima di riporre i dispositivi nell'armadietto, l'insegnante (eventualmente con l'aiuto degli alunni) li igienizzerà con salviettine disinfettanti o con idonei panni e soluzione disinfettante per pc.

Sarà opportuno predisporre un registro per l'utilizzo dei tablet e dei pc portatili per il sostegno.

Aula COVID: si individua come "aula COVID" l'**aula video (aula L01)** che verrà debitamente allestita con DPI e disinfettante. Nell'aula stazioneranno gli alunni con temperatura maggiore di 37,5°C e con sintomi Covid, affidati a un adulto, in attesa dell'arrivo dei genitori per il rientro al loro domicilio.

Servizi igienici

I servizi igienici sono di particolare criticità nella prevenzione del rischio da contagio da Covid 19, pertanto:

- Si provvederà ad un'attenta pulizia e disinfezione quotidiana di tutti i locali e di tutte le superfici che possono essere toccate (compresa la rubinetteria).
- Gli **insegnanti** consentiranno ai ragazzi di recarsi ai servizi **uno alla volta; solo durante la pausa- intervallo potranno recarsi in bagno due alla volta (un maschio e una femmina), essendo garantiti la presenza fissa di un bidello e l'accesso limitato alle sole classi nella fascia prevista e assegnata per la ricreazione.**
- I **collaboratori scolastici** avranno il compito di sorvegliare l'entrata e l'uscita dai servizi dei ragazzi;

- Si eviteranno assembramenti all'interno dei servizi, regolamentandone l'accesso; in caso di bagno occupato l'alunno attende in corrispondenza dei contrassegni a terra, opportunamente distanziati.
- In prossimità dei servizi saranno presenti dispenser di soluzione disinfettante e salviette monouso.
- Le procedure adottate saranno supportate da apposita cartellonistica con le istruzioni per l'uso: disinfezione delle mani, distanze di sicurezza, corretto lavaggio delle mani
- Le finestre dovranno rimanere sempre aperte.

Palestra

La palestra del plesso Cornagera ha uno spazio molto ampio, nel quale il principio del distanziamento fisico è facilmente rispettabile.

- Per l'attività di motoria sarà, dunque, sufficiente garantire un distanziamento interpersonale di almeno 2 metri e altrettanto tra i ragazzi e il docente, privilegiando le attività fisiche individuali.
- Nel programmare eventuali giochi di squadra o sport di gruppo si farà riferimento ai protocolli predisposti dalle singole Federazioni.
- Gli spogliatoi maschili e femminili attigui alla palestra, così come i servizi igienici, saranno utilizzabili previa individuazione del numero massimo di studenti che li possono utilizzare contemporaneamente.
- L'insegnante potrà valutare se far cambiare le scarpe ai ragazzi nel corridoio adiacente la classe.
- Per quanto possibile, durante la stagione favorevole sarà privilegiata l'attività motoria all'esterno.
- Qualora dovesse essere ritenuto funzionale l'uso di attrezzature/materiali comuni per l'attività, si avrà cura di igienizzare sia alla consegna sia al ritiro ogni oggetto utilizzato dal singolo.
- La palestra verrà utilizzata da una sola classe per volta.
- Se l'ente locale assegnerà la concessione della palestra o di altri locali scolastici, al termine dell'orario scolastico, a società sportive o associazioni, sarà indispensabile prevedere negli accordi con i concessionari precisi obblighi di pulizia e disinfezione, da condurre obbligatoriamente al termine delle attività medesime, non in carico al personale della scuola;
- prima della messa in servizio dell'impianto di riscaldamento sarà necessaria la sanificazione dello stesso, a cura di una ditta specializzata e autorizzata.

Aule didattiche

Le aule ordinarie del plesso di Via Cornagera sono state svuotate degli arredi per sfruttare tutto lo spazio disponibile e per favorire le operazioni di sanificazione.

Le aule sono state assegnate alle classi in relazione alla loro capienza e alla presenza di alunni con disabilità più o meno importanti. All'esterno di tutti i locali della scuola verrà esposto un cartello indicante la massima capienza.

Ubicazione delle aule e capienza sono riportate nelle piantine che seguono.

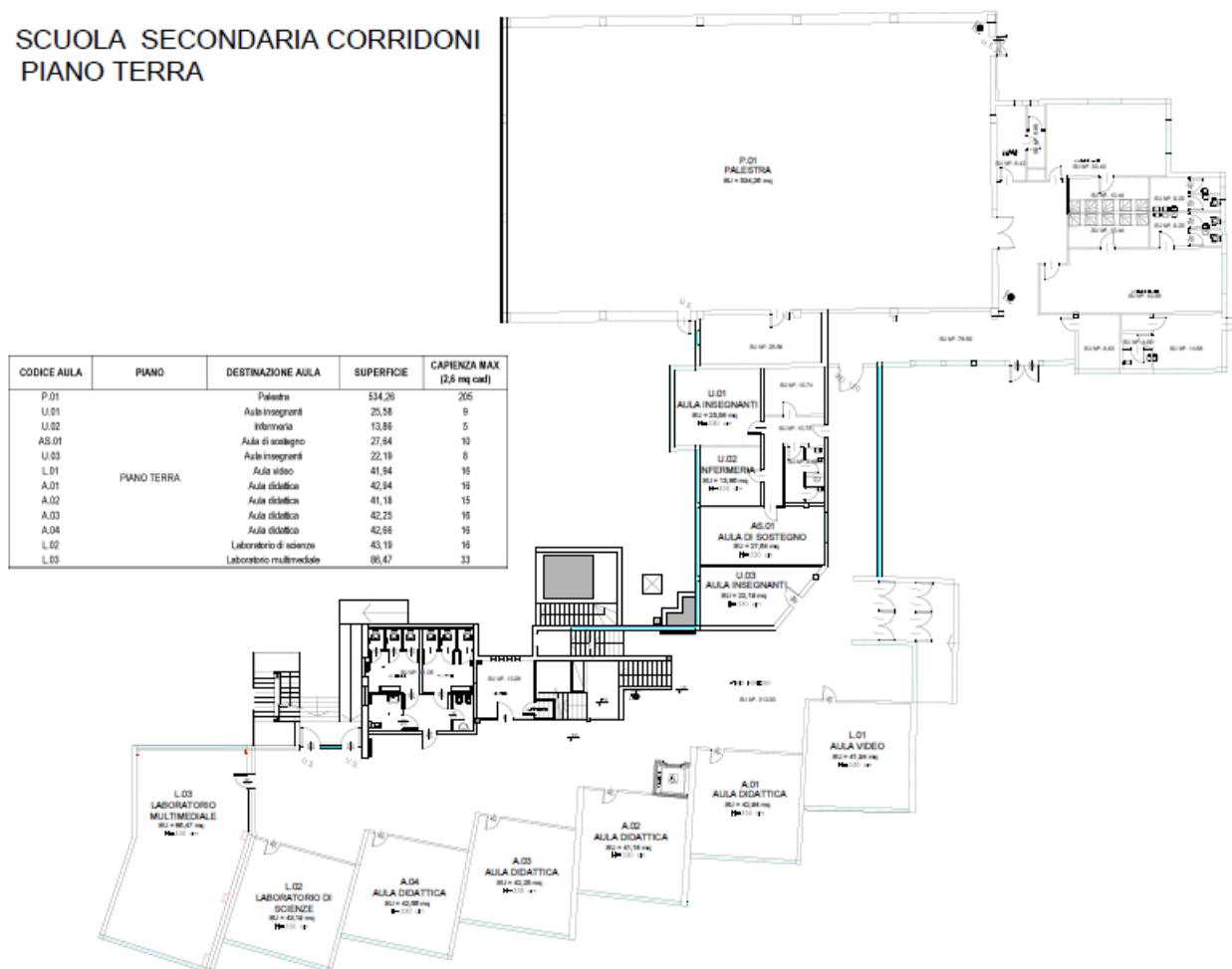
Entrata e uscita da scuola

Per l'ingresso e l'uscita da scuola si utilizzeranno 2 ingressi dell'edificio, per limitare al massimo gli assembramenti, per ridurre al minimo la lunghezza dei tragitti interni e per poter definire un'unica direzione di marcia lungo i corridoi.

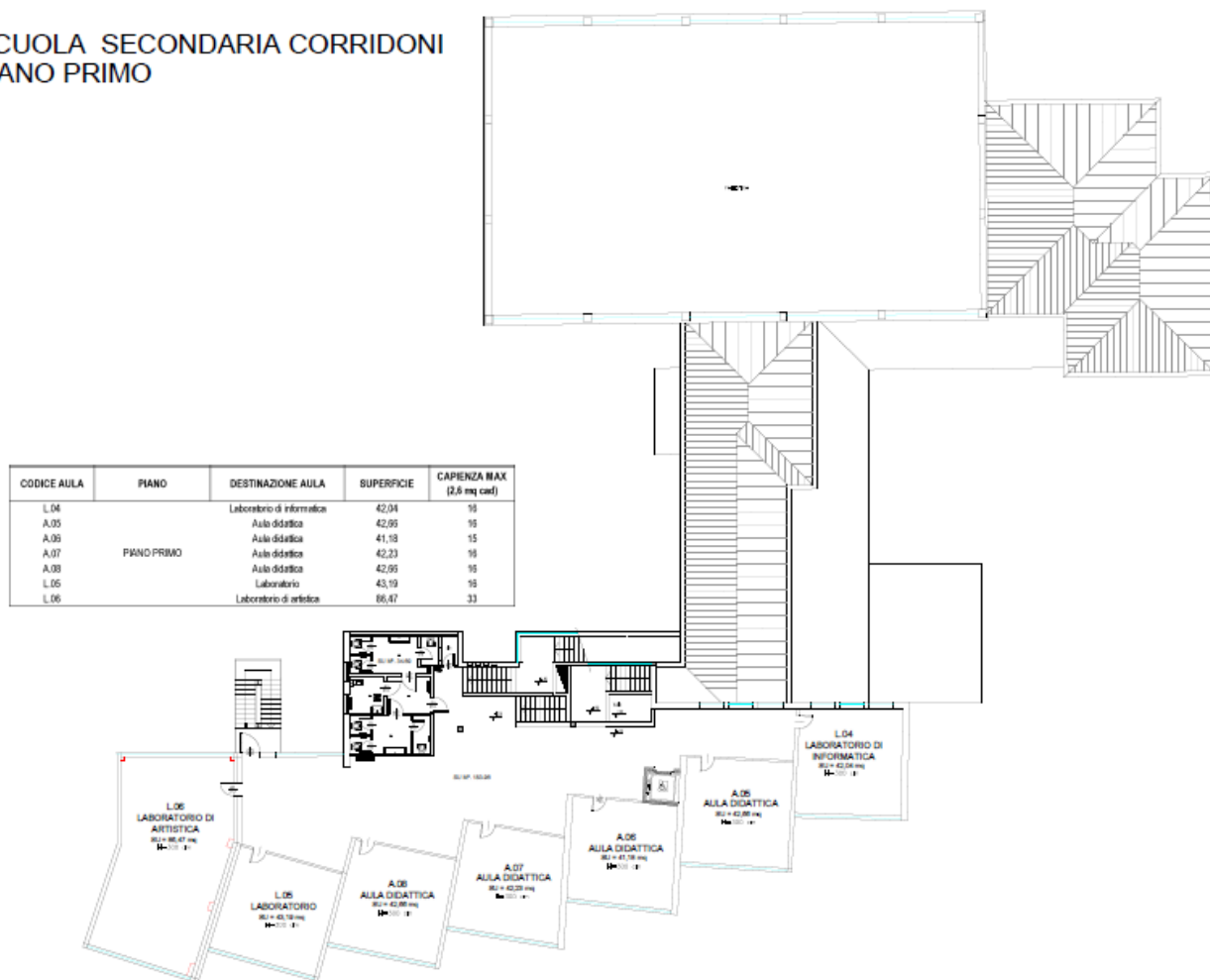
- Gli alunni verranno accompagnati a entrare e a uscire attraverso le porte d'accesso più vicine alle rispettive aule, rispettando la segnaletica relativa alla direzione di marcia.
- Gli insegnanti accoglieranno i ragazzi all'esterno, in prossimità dello spazio a loro assegnato, e cureranno che i ragazzi si mettano in fila indiana, opportunamente distanziati.
- Non è previsto lo stazionamento delle classi all'interno della scuola, per esempio all'ingresso o nei corridoi, pertanto, gli insegnanti, dopo aver accolto i ragazzi all'esterno nello spazio d'attesa debitamente contrassegnato, si recheranno con i propri alunni, in fila indiana, direttamente nelle aule.

Ogni classe ha uno spazio d'attesa dedicato e indicato con apposita segnaletica nel cortile della scuola (si veda la **pianta allegata**). Tale spazio verrà occupato dai ragazzi all'ingresso.

SCUOLA SECONDARIA CORRIDONI PIANO TERRA



SCUOLA SECONDARIA CORRIDONI PIANO PRIMO



ENTRATA: Al mattino i ragazzi raggiungeranno la postazione a loro dedicata e aspetteranno il suono della campanella fuori dall'edificio. Non sono previsti orari d'accesso differenziati.

- **Apertura cancello: 7.45**
- **Accoglienza alunni: 7.55**
- **Ingresso a scuola: 8.00**

I **ritardatari** saranno accolti all'ingresso principale e saranno affidati al personale ATA che li accompagnerà in classe.

I genitori dei ritardatari abituali saranno convocati dalla Dirigenza prima di essere ammessi in classe.

I ragazzi troveranno in cortile gli insegnanti **5 minuti prima** del suono della campanella e, in fila indiana, si recheranno in classe senza sostare nei corridoi, seguendo un'unica direzione di marcia nei corridoi e stabilendo convenzionalmente l'obbligo di mantenere la destra nel percorrerli.

ENTRATA:

- Le classi ubicate al primo piano: **2A (aula A05) -2B (aula A06) -1A/B (aula L06)** entreranno dal cancello di Via Gandhi e raggiungeranno le rispettive aule mediante la scala antincendio del cortile retrostante l'edificio
- Le classi ubicate al piano terra: **3A (aula A01) -2C (aula A02) - 3B (aula A03)** entreranno dal cancello di Via Monte Cornagera e raggiungeranno le rispettive aule mediante l'ingresso principale
- La classe **1A/B** al piano terra (**aula L03**) entrerà dal cancello di Via Gandhi e raggiungerà la propria aula mediante la porta antipánico del cortile retrostante utilizzando la rampa posta al lato dei gradini di accesso.

USCITA:

Le classi usciranno seguendo gli stessi itinerari e nello stesso ordine stabilito per l'ingresso a scuola.

Intervali

L'Intervallo dovrà essere effettuato in spazi esterni all'edificio, mentre nel caso di avverse condizioni meteorologiche l'intervallo si farà in classe, ma solo dopo averla debitamente arieggiata. La ricreazione si svolgerà secondo una differente scansione oraria di seguito indicata:

ore 10.00 -10.15 (classi 1A e 2C);
ore 10.45 -11.00 (classi 1B, 2A, 3B);
ore 11.00 -11.15 (classi 2B e 3A).

Spazi esterni alla scuola e loro utilizzo

Durante tutti gli intervalli, gli spazi esterni utilizzati dalle classi saranno i seguenti:

CLASSE	LUOGO
1°	Cortile esterno (parte sinistra del campo di volley)
1B	Cortile esterno (parte sinistra del campo di volley)
2°	Cortile esterno (parte sinistra del campo di basket)
2B	Cortile esterno (parte centrale del campo di basket)
2C	Cortile esterno (parte destra del campo di basket)
3°	Cortile esterno (parte destra del campo di volley)
3B	Cortile esterno (parte destra del campo di volley)

Periodo di accoglienza (prime settimane)

Dal **14 al 26 settembre 2020** le lezioni si svolgeranno dal lunedì al sabato, dalle **8.00 alle 12.00**. **Gli alunni delle classi seconde e terze** termineranno **le lezioni alle ore 13.00** per recuperare gli apprendimenti non pienamente raggiunti in alcune competenze

(alunni per i quali è stato predisposto il Piano di Apprendimento Individuale).

Tale orario **potrà essere prorogato fino al 3 ottobre 2020** in caso di tardiva assegnazione dell'organico docente ed Ata alle nostre scuole: l'indicazione definitiva sarà comunicata a seguito del Consiglio d'istituto previsto per il 14 settembre

Le attività di accoglienza e ambientamento con gli alunni delle **classi prime** si svolgeranno in aula.

Nel corso dei primi giorni di scuola gli insegnanti cureranno in modo particolare la condivisione con gli alunni dei protocolli e delle corrette abitudini per evitare il contagio da Covid, anche attraverso dimostrazioni pratiche, esercitazioni e realizzazione di cartellonistica.