

## PIANO ORGANIZZATIVO SCUOLA DELL'INFANZIA "CLEMENTINA" - PLESSO VIA ROVELLI,32

### SOMMARIO

PIANO ORGANIZZATIVO SCUOLA .....	1
Orari e organizzazione generale .....	1
Presenze nel plesso .....	1
Tempo scuola.....	2
Organizzazione aule ordinarie .....	2
Dispositivi di protezione .....	3
Materiali didattici ed effetti personali .....	3
Spazi comuni.....	3
Laboratori e aule speciali.....	3
Servizi igienici .....	4
Palestra .....	4
Aule didattiche .....	<b>Errore. Il segnalibro non è definito.</b>
Entrata e uscita da scuola.....	5
Intervalli.....	<b>Errore. Il segnalibro non è definito.</b>
Spazi esterni alla scuola e loro utilizzo .....	6
Periodo di accoglienza (prime settimane).....	6

### ORARI E ORGANIZZAZIONE GENERALE

La scuola dell'infanzia Clementina è sita in via Rovelli, 32 e si trova al piano terra della scuola primaria Valli. Si compone di due sezioni che, per il corrente anno scolastico, avranno caratteristiche diverse: una sezione (A-gialli) accoglierà i bambini di 3, 4 e 5 anni (eterogenea), l'altra (B-lilla) i bimbi di 4 e 5 anni (bi-fascia). Nella sez. A sono inseriti tutti/e i/le bambini/e di 3 anni.

Alla luce dell'alto numero di bimbi iscritti e della disomogeneità delle età non è stato possibile applicare il criterio dell'omogeneità. La soluzione organizzativa consente di preservare il concetto di "bolla", riferito ad ognuna delle due sezioni, e garantire il criterio di non promiscuità dei/le bambini/e e del personale docente, alla luce delle indicazioni contenute nei diversi atti ministeriali.

Un'organizzazione di questo tipo consente di:

- Mantenere e dare continuità ai/le bambini/e che lo scorso anno avevano subito un cambio di sezione.
- Poter suddividere le utenze in sottogruppi durante le ore di compresenza delle insegnanti al mattino, garantendo sempre il gruppo-bolla.
- Avere i/le bambini/e di tre anni in un'unica sezione e soddisfare il bisogno del riposo pomeridiano, potendo disporre di un'aula polifunzionale adibita a dormitorio.
- Consentire un puntuale utilizzo degli spazi della scuola senza che le bolle possano venire in contatto, sulla base di un'accurata organizzazione settimanale di spazi-tempi.

### PRESENZE NEL PLESSO

PERSONALE ATA	Totale: 2	2 (collaboratori scolastici)
DOCENTI	Totale: 5	posto comune (3 a part-time)
	Totale: 2	sostegno

	Totale:2	educatori		
	Totale:1	insegnante IRC		
SEZIONI	Totale: 2			
ALUNNI	Totale: 48alunni	SEZ.A 25		
		SEZ.B 23		

## TEMPO SCUOLA

Il tempo scuola è organizzato su cinque giorni settimanali, l'orario scolastico sarà il seguente:

- **8.00 -16,00 tempo scuola completo**
- **8.00-13.00 tempo scuola antimeridiano**

## ORGANIZZAZIONE SEZIONI ORDINARIE

In sezione si svolgeranno l'accoglienza ed il saluto dei bambini, le attività di routine del mattino, le attività per fasce d'età durante i momenti di compresenza delle insegnanti e i laboratori del pomeriggio. Saranno organizzati angoli di interesse nei quali i bambini potranno giocare liberamente in piccoli gruppi ed individualmente.

Nel casellario, in sezione, verranno posizionati i materiali di facile consumo propri di ogni bimbo. Sulla porta delle sezioni verrà apposto un cartello indicante il nome della sezione, le insegnanti di riferimento, l'orario delle attività settimanali, il numero dei bambini, le insegnanti presenti, lo spazio e il tempo di svolgimento delle stesse.

Ogni sezione avrà la possibilità di uscire in giardino: in quello centrale e quello adiacente le stesse.

Per favorire ulteriormente il distanziamento e l'adozione di comportamenti corretti al contrasto alla diffusione del virus Covid 19 si adotteranno le seguenti misure:

- areazione costante dei locali, tenendo se possibile le finestre aperte anche durante le lezioni;
- favorire l'igiene costante delle mani del personale e dei/delle bambini/e posizionando un dispenser di soluzione alcolica in ogni sezione, nei punti di passaggio e nei servizi;
- pulizia dei servizi igienici dopo le routine del mattino e del pranzo.

I pasti verranno usufruiti all'interno della sezione. Per tale motivo andranno pensati il numero tavolo-posti a sedere sulla base del numero effettivo delle presenze a pranzo (bambini/e- adulti). Ogni giorno, come consuetudine, verrà compilato il registro delle presenze-pranzo.

Tale momento sarà gestito come segue:

- le sezioni saranno pulite e arieggiate prima del pranzo da parte dei collaboratori scolastici.
- le operazioni igienico-sanitarie che precedono il pranzo (utilizzo dei servizi igienici e lavaggio mani) si coordineranno con la pulizia della sezione.
- I cibi saranno cucinati e serviti in stoviglie "normali" (non sono previsti lunch box).
- Le cuoche sporzioneranno i cibi e, i piatti così predisposti, saranno distribuiti ai bambini dalle insegnanti.
- Potrebbe essere utile e corretto sul piano educativo avviare i bambini a sprecchiare.

- Al termine del pasto, se possibile, i bambini lasceranno libere le aule per la pulizia che verrà inizialmente effettuata dal personale sercar (tavoli e sedie) e completata poi dal personale ata (pavimenti).

#### DISPOSITIVI DI PROTEZIONE

Le docenti indosseranno per tutta la durata del tempo scuola mascherina chirurgica/ FP2, salvo durante il momento del pranzo, che usufruiranno mantenendo la dovuta distanza dai bambini. L'uso di mascherine non è previsto per i bambini e le bambine.

Per garantire un tempestivo tracciamento e comunicazioni in caso di contagio, è prevista la compilazione del registro elettronico al mattino e dei registri cartacei riferiti ai bimbi presenti al mattino, a pranzo e nel pomeriggio (dopo il rientro di chi si allontana da scuola per la fruizione dei pasti) da utilizzarsi anche in caso di evacuazione.

#### MATERIALI DIDATTICI ED EFFETTI PERSONALI

Le **modalità di uso degli strumenti** saranno riviste finché sarà in vigore l'emergenza sanitaria.

Occorrerà:

- consentire l'uso di ogni **oggetto e gioco da parte di ogni singolo bambino con successiva sanificazione.**
- che ogni bambino/a abbia a disposizione un casellario nel quale posizionare il proprio materiale (pastelli, pennarelli, calze antiscivolo...), il tutto opportunamente contrassegnato da nome e cognome.
- Una tasca, appesa al muro, nel quale collocare la propria borraccia (opportunamente contrassegnata e riconoscibile). Non è più possibile l'utilizzo dei bicchierini di plastica usa e getta.

#### SPAZI COMUNI

Non sono previsti spazi comuni. Il corridoio antistante le sezioni verrà diviso a metà utilizzando dei carrelli e fungerà solo ed esclusivamente da luogo di entrata e di uscita, nonché di spogliatoio dei/le bambini/e. L'accesso sarà contingentato (3 genitori alla volta), al fine di evitare assembramenti, e vi si sosterrà solo il tempo necessario al cambio giacca-pantofoline dei/le bambini/e e al saluto degli stessi.

Misurazione della temperatura per gli adulti che accompagnano i/le bambini/e, utilizzo della mascherina e presenza di un dispenser di soluzione alcolica.

#### LABORATORI E AULE SPECIALI

Sono state opportunamente individuate ed organizzate negli spazi, materiali ed arredi le seguenti stanze per lo svolgimento delle attività di:

- Aula pittura (adiacente l'ingresso della scuola primaria): lunedì-martedì dalle ore 10,15 alle ore 11,30 per sezione B, giovedì-venerdì dalle ore 10,15 alle ore 11,30 per la sezione A. Vi si recheranno piccoli gruppi di max 12 bambini, accompagnati da una insegnante. Nella giornata del mercoledì verrà utilizzata dall'insegnante di IRC per lo svolgimento delle proprie proposte.

- Aula azzurra (centrale): nel pomeriggio dormitorio per 10 bambini/e di 3 anni della sez. A. con la presenza dell'insegnante e di un educatore. Al mattino aula per manipolazione, travasi e lavori in piccolo gruppo, a disposizione di entrambe le sezioni previa dettagliata calendarizzazione.
- Piccola biblioteca ed angolo morbido: aula in fondo al corridoio: sarà allestita con angolo morbido, teatrino, tappetone, tavolo luminoso per attività con bambini diversamente abili.
- Corridoio: sono posizionati gli armadietti spogliatoio: all'interno di ogni armadietto andranno collocati nr. 3 cappotti- giubbetti dei bambini opportunamente insacchettati (i sacchetti rimarranno sempre a scuola); le scarpe andranno posizionate in sacchette chiuse e poste sui ripiani interni gli armadietti. Tutto sarà contrassegnato con il nome.  
Sulla stanga di legno, sovrastante gli armadietti, verrà apposta una cartelletta di plastica trasparente nella quale verranno inserite le comunicazioni scuola- famiglia.
- Aula benessere (in caso di bisogno aula covid) in comune con la scuola primaria Valli: calendarizzazione, per proposte in piccolo gruppo.

## SERVIZI IGIENICI

All'interno di ogni sezione è presente un bagno privato con nr. 3 servizi igienici, due vasche per il lavaggio delle mani e sei rubinetti e un dispenser per salviettine monouso di carta. I bambini entrano per "genere" e solo al termine dell'uno entrerà l'altro.

Un cambio completo per bambino verrà richiesto ai genitori, da posizionare all'interno di un sacchetto con cerniera o scatola di cartone, opportunamente contrassegnato e posto nell'armadio presente in bagno.

I servizi igienici sono di particolare criticità nella prevenzione del rischio da contagio da Covid 19, pertanto:

- Si provvederà ad un'attenta pulizia e disinfezione quotidiana di tutti i locali e di tutte le superfici che possono essere toccate (compresa la rubinetteria).
- I **collaboratori scolastici** avranno il compito di effettuare un'attenta pulizia e disinfezione più volte durante la giornata scolastica, certificandone l'avvenuta pulizia su apposito registro.
- Si eviteranno assembramenti all'interno dei servizi, regolamentandone l'accesso; in caso di bagno occupato il/la bambino/a attende in corrispondenza della porta.
- Le procedure adottate saranno supportate da apposita cartellonistica con le istruzioni per l'uso: disinfezione delle mani, distanze di sicurezza, corretto lavaggio delle mani
- Le finestre dovranno rimanere sempre aperte.

## PALESTRA

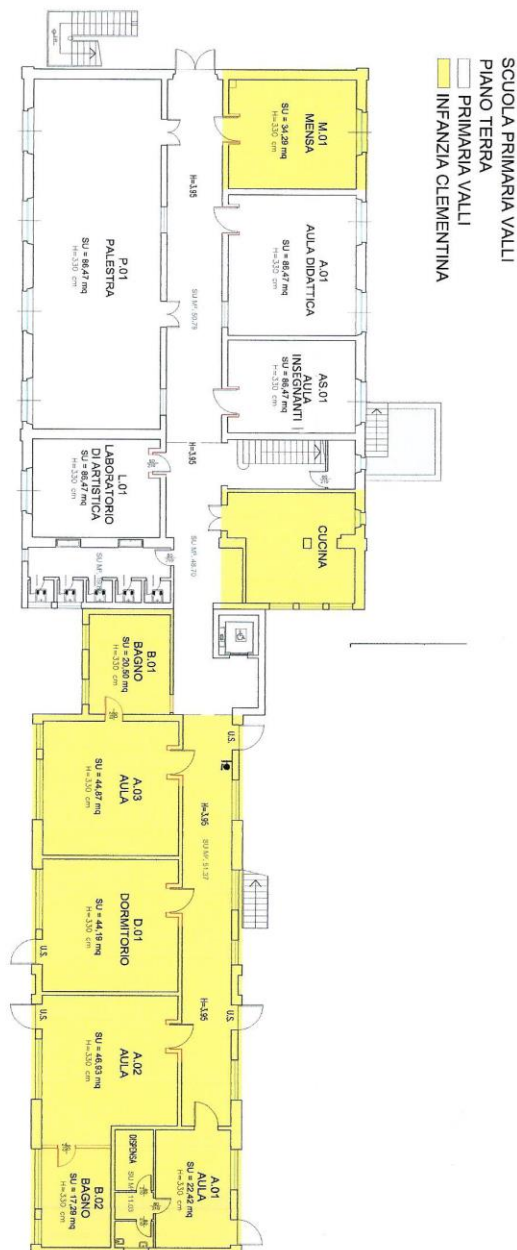
La palestra, in comune con la scuola primaria Valli, verrà utilizzata secondo calendario concordato tra le parti:

- Psicomotricità al mattino: lunedì-martedì dalle ore 10,30 alle ore 11,30 per sezione A, giovedì-venerdì dalle ore 10,30 alle ore 11,30 per la sezione B. Vi si recheranno piccoli gruppi di max 12 bambini, accompagnati da due insegnanti.
- Svolgimento dell'attività di musica-baby dance il mercoledì pomeriggio a settimane alterne dalle ore 14,00 alle 14,45 (il numero dei/le bambini/e varierà in base alla sez.).

## ENTRATA E USCITA DA SCUOLA

I genitori entreranno dalla passerella che collega il giardino della scuola dell'infanzia al parco della Clementina. Percorreranno la passerella nel rispetto delle distanze di sicurezza e, dopo la misurazione della febbre da parte del personale ATA, si dirigeranno verso i due ingressi dell'edificio, in corrispondenza delle sezioni. Entrata ed uscita saranno le medesime: verrà contingentato il numero di genitori (3 per corridoio) che potranno varcare la soglia. Non sono ammessi, per motivi di sicurezza, i fratellini all'interno dell'edificio scolastico. I genitori/delegati sosterranno solo il tempo necessario al cambio giacca-pantofoline del/la bambino/a e saluto. Sulle panchine in corridoio troveranno indicazioni (smile colorati) per far sedere i/le bambini/e durante lo svolgimento del cambio ed il ritiro dell'eventuale "posta". Sanificazione delle panchine e dei pavimenti al termine delle entrate.

Le insegnanti attenderanno i/le bambini/e in prossimità dell'ingresso alla sezione.



**ENTRATA:** Al mattino i/le bambini/e raggiungeranno l'edificio scolastico accompagnati dai genitori ed in corrispondenza delle rispettive sezioni.

**Apertura cancello:** 7.55

**Accoglienza bambini/e ed ingresso a scuola:**

8,00-9,15 entrata scaglionata (8,00-8,30 per i genitori lavoratori, 8,30-9,15 per i genitori non lavoratori)

- 11,40-11,55 uscita per chi non pranza a scuola scaglionata
- 13,00-13,30 uscita per motivi medici, familiari
- 13,50-14,00 ingresso pomeridiano
- 15,40-16,00 uscita scaglionata

I/le bimbi/e **ritardatari** saranno accolti all'ingresso principale, affidati al personale ATA che li accompagnerà in sezione.

I genitori dei ritardatari abituali saranno convocati dalla Dirigenza prima di essere ammessi in classe.

**USCITA:**

I/ le bambini/e usciranno seguendo gli stessi itinerari e nello stesso ordine stabilito per l'ingresso a scuola.

#### SPAZI ESTERNI ALLA SCUOLA E LORO UTILIZZO

Per le attività di outddor ed il gioco all'aperto gli spazi esterni utilizzati dalle sezioni saranno i seguenti:

SEZIONE	LUOGO
A	Cortile esterno sul retro della scuola e giardino di pertinenza.
B	Cortile esternosul retro della scuola e giardino di pertinenza.

#### PERIODO DI ACCOGLIENZA (PRIME SETTIMANE)

Dal 6 settembre al 23 settembre è previsto l'ambientamento dei/le bambini/e secondo i seguenti calendari:

#### **BIMBI/ E GIÀ FREQUENTANTI**

<b>6-7-8 settembre</b>	Ore <b>8,00-11,00</b>	<b>Entrata:</b> ore 8,00- 9,15 <b>Uscita:</b> ore 10,45-10,55
<b>Dal 9 al 17 settembre</b>	Ore <b>8,00-13,00</b> con pranzo per chi ne ha fatto richiesta.  Ore 8-11,45 per chi non pranza a scuola	<b>Entrata:</b> 8,00-9,15 <b>Uscita:</b> 12,40-13,00  Uscita: 11,40-11,55
<b>Dal 20 settembre</b>	Orario del tempo scuola completo Ore <b>8,00-16,00</b>	<b>Entrata:</b> 8,00-9,15 <b>Uscita:</b> 15,40-16,00

#### **BIMBI/E NUOVI ISCRITTI**

Sezione A- GIALLI- Anni 3 e 5		Sezione B-LILLA- Anni 4	
6-7-8 SETTEMBRE	Ore 11,00-12, 00accompagnati dai genitori Accoglienza in giardino in caso di bel tempo, nell'aula centrale in caso di mal tempo, per un momento di gioco e di conoscenza.	6-7-8 SETTEMBRE	Ore 11,00-12, 00accompagnati dai genitori Accoglienza in giardino in caso di bel tempo, nell'aula benessere in caso di mal tempo, per un momento di gioco e di conoscenza.
9-10-13 SETTEMBRE	Ore 8,30-9,30 primo gruppo Ore 10,00- 11,00 secondo gruppo  Permanenza a scuola per un'ora con un genitore. <u>Accoglienza nell'aula centrale</u>	9-10-13 SETTEMBRE	Ore 8,30-9,30  Permanenza a scuola per un'ora con un genitore. <u>Accoglienza nell'aula benessere.</u>
14, 15, 16 SETTEMBRE	Ore 9,00-11,00: <b>Entrata:</b> ore 9,00 primo gruppo ore 9,15 secondo gruppo <b>Uscita:</b> 10,40-11,00  Il genitore accompagna e si ferma solo il tempo di un saluto. I bambini rimangono a scuola da soli. <u>Accoglienza nell'aula centrale</u>	14, 15, 16 SETTEMBRE	Ore 9,00-11,00 <b>Entrata:</b> 9,00-9,15 <b>Uscita:</b> 10,40-11,00  Il genitore accompagna e si ferma solo il tempo di un saluto. I bambini rimangono a scuola da soli. <u>Accoglienza nell'aula benessere.</u>
17, 20, 21, 22 SETTEMBRE	Orario: 8,00-13,00 <b>Entrata:</b> dalle ore 8,00 alle ore 9,15 <b>Uscita:</b> 12,40-13,00  Introduzione del <b>Pranzo</b> per chi ne ha fatto richiesta  <u>Ingresso in sezione</u>	17, 20, 21, 22 SETTEMBRE	Orario: 8,00-13,00 <b>Entrata:</b> dalle ore 8,00 alle ore 9,15 <b>Uscita:</b> 12,40-13,00  Introduzione del <b>Pranzo</b> per chi ne ha fatto richiesta  <u>Ingresso in sezione</u>
DAL 23 SETTEMBRE	Orario del tempo scuola completo: 8,00-16,00 con introduzione della nanna per i bimbi di 3 anni.		

**Entrata e uscita saranno scaglionate per evitare assembramenti, nel rispetto delle norme vigenti**

LO SCHEMA DELL'AMBIENTAMENTO DEI/LLE BIMBI/E NUOVI ISCRITTI E' POSSIBILE DI PERSONALIZZAZIONE SULLA BASE DEI BISOGNI DI OGNI SINGOLO BAMBINO/A.