

SETTEMBRE 2022

PIANO ORGANIZZATIVO

SCUOLE DELL'INFANZIA

SCUOLE PRIMARIE

SCUOLE SECONDARIE

ISTITUTO
COMPRESIVO
DE AMICIS
Bergamo

A SEGUITO DELLA PUBBLICAZIONE DELLE “INDICAZIONI STRATEGICHE AI FINI DI MITIGAZIONE DELLE INFEZIONI DA SARS-COV-2 IN AMBITO SCOLASTICO (A.S. 2022 -2023)” E DEGLI ULTERIORI CHIARIMENTI DEL MINISTERO DELL’ISTRUZIONE, IL NOSTRO ISTITUTO HA DECISO DI SINTETIZZARE LE MISURE NON FARMACOLOGICHE DI PREVENZIONE DELL’INFEZIONE DA COVID 19, ADOTTATE NEI NOSTRI PLESSI E ALLE QUALI ATTENERSI.

ORGANIZZAZIONE AULE ORDINARIE

Nella scuola dell’infanzia non è previsto il distanziamento tra i bambini e le aule sono perfettamente idonee ad ospitare alunni, docenti e assistenti educatori presenti in ogni sezione.

Nelle scuole primarie e secondarie, dopo aver individuato il numero massimo di alunni che ogni aula può contenere, si provvederà a:

- posizionare i banchi per righe e per colonne garantendo una minima distanza di sicurezza;
- nel caso di peggioramento della situazione epidemiologica si provvederà a distanziare i banchi di almeno 1 metro, sulla base delle indicazioni ministeriali.

Si ritiene opportuno prevedere l’adozione delle seguenti misure di mitigazione:

- esporre all’interno dell’aula segnaletica indicante i principali comportamenti da adottare e la capienza massima;
- garantire l’arieggiamento costante dei locali scolastici;
- favorire l’igiene costante delle mani del personale e degli alunni, posizionando un dispenser di soluzione alcolica in ogni classe, nei servizi e nei punti di passaggio.

DISPOSITIVI DI PROTEZIONE

L’uso dei dispositivi di protezione delle vie respiratorie (mascherine) NON è OBBLIGATORIO, ad eccezione dei seguenti casi:

- alunni con una sintomatologia lieve (raffreddore in assenza di febbre);
- alunni che risultino contatti stretti di positivi (OBBLIGO di autosorveglianza con mascherina FFP2 per 10 giorni).

L’uso dei dispositivi di protezione delle vie respiratorie (mascherine) è indicato per alunni e docenti fragili, che dovranno comunicarlo al Dirigente.

MATERIALI DIDATTICI ED EFFETTI PERSONALI

Per quanto riguarda le modalità di uso degli strumenti è consigliabile consentire l’uso degli stessi strumenti da più ragazzi raccomandando l’igiene delle mani prima e dopo l’uso.

SPAZI COMUNI

Gli spazi comuni non didattici cioè non deputati espressamente alla didattica quali l'ingresso, l'atrio, i corridoi saranno opportunamente segnalati (cartellonistica verticale e orizzontale).

Verrà affisso all'esterno di ogni aula un cartellino con la massima capienza possibile e saranno introdotte le misure di sicurezza previste dall'Istituto precedentemente indicate.

LABORATORI, AULE SPECIALI E PALESTRE

Verrà ripristinato l'utilizzo regolare delle aule adibite a laboratori, aule speciali e palestra, salvo nuove disposizioni ministeriali.

In alcuni plessi determinate aule speciali verranno utilizzate solo come aule ordinarie.

Per rendere maggiormente possibile l'utilizzo in sicurezza di tali ambienti, si avrà cura di:

- tenere aperte le finestre dell'aula anche durante le lezioni, quando possibile, assieme alla porta dell'aula;
- ogni laboratorio e aula attrezzata sarà dotato di dispenser di soluzione alcolica, ad uso sia degli allievi sia del personale.

UTILIZZO PC/TABLET

I carrelli con i PC portatili potranno essere avvicinati alle aule dove servono.

Prima di usare i dispositivi i ragazzi dovranno disinfettare le mani col gel. Al termine dell'attività, i dispositivi verranno disinfettati con alcool.

AULA/SPAZIO PER GESTIONE CASI SOSPETTI

Si individua un'aula o area appositamente predisposta dove stazioneranno gli alunni con temperatura maggiore di 37,5°C e con sintomi riconducibili al Covid in attesa dell'arrivo dei genitori che provvederanno ad informare il medico/pediatra.

SERVIZI IGIENICI

Si procederà ad un'attenta pulizia e disinfezione quotidiana di tutti i locali e di tutte le superfici che possono essere toccate.

Si eviteranno assembramenti all'interno dei servizi, regolamentando l'accesso. Le finestre dei bagni dovranno rimanere sempre aperte.

All'interno del bagno saranno presenti dispenser di soluzione disinfettante e salviette monouso nella scuola dell'infanzia.

DI SEGUITO LE ORGANIZZAZIONI DI OGNI SINGOLO PLESSO

SCUOLA DELL'INFANZIA CELADINA

LA SCUOLA DELL'INFANZIA DI CELADINA SI TROVA IN VIA PIZZO REDORTA 15; L'EDIFICIO È COSTITUITO DA UN SOLO PIANO E PRESENTA UN AMPIO GIARDINO ESTERNO.

TEMPO SCUOLA

Il tempo scuola è organizzato su 5 giorni settimanali. L'orario scolastico sarà il seguente:

- 8.00-12.00 (routine e attività del mattino)
- 12.00-13.00 (tempo mensa)
- 13.00-14.00 (intervallo)
- 14.00-16.00 (routine e attività del pomeriggio)

MATERIALI DIDATTICI ED EFFETTI PERSONALI

- Si consente l'uso di materiale ludico didattico, oggetti e giocattoli, frequentemente puliti assegnati a gruppi/sezioni e comunque puliti nel caso di passaggio del loro utilizzo a bambini di sezioni diverse.
- Viene predisposto per ogni bambino un contenitore dotato di nome e contrassegno dove riporre tutto il materiale di cancelleria ad uso personale (pennarelli, forbici, colla.)
- I contenitori rimarranno a scuola e riposti nel casellario personale del bambino/a.

MENSA

In considerazione del numero degli alunni, della capienza della sala da pranzo e delle disposizioni di sicurezza anti Covid non si prevede la consumazione del pasto nel locale mensa.

Il pranzo sarà consumato in classe, sarà garantita corretta igienizzazione e areazione prima e dopo il consumo del pasto.

ENTRATA E USCITA DA SCUOLA

Per l'accesso e l'uscita dai locali scolastici si utilizzerà l'ingresso principale della scuola.

- Gli alunni verranno accompagnati dall'adulto di riferimento al proprio armadietto per riporre gli indumenti e le scarpe che indossano da casa e indosseranno le pantofole. I genitori sosterranno il tempo necessario al cambio e accompagneranno il proprio figlio all'ingresso della sezione per affidarlo all'insegnante.
- All'uscita i genitori /delegati ritireranno il proprio figlio all'ingresso della sezione e sosterranno il tempo necessario per il cambio scarpe in punti assegnati per ogni sezione, usciranno verso la stessa porta d'ingresso.

ORARI ENTRATA: 08.00 - 09.15

ORARI USCITA antimeridiana: 11.45 - 11.55

Per gli alunni che non usufruiscono della mensa scolastica:

ORARIO ENTRATA pomeridiana: 13.50 - 14.00

Per gli alunni che non usufruiscono della mensa scolastica:

ORARIO USCITA: 15.45 - 16.00

SCUOLA DELL'INFANZIA CLEMENTINA

LA SCUOLA DELL'INFANZIA CLEMENTINA È SITA IN VIA ROVELLI, 32 E SI TROVA AL PIANO TERRA DELLA SCUOLA PRIMARIA VALLI.

Si compone di due sezioni che, per il corrente anno scolastico, avranno caratteristiche diverse:

- sezione A/gialli eterogenee accoglierà i bambini di 3, 4 e 5 anni;
- sez. B/lilla bi-fascia accoglierà i bambini di 3 e 5 anni.

TEMPO SCUOLA

Il tempo scuola è organizzato su cinque giorni settimanali, l'orario scolastico sarà il seguente:

- **8.00 -16.00 tempo scuola completo**
- **8.00-13.00 tempo scuola antimeridiano**

ORGANIZZAZIONE SEZIONI ORDINARIE

In sezione si svolgeranno l'accoglienza ed il saluto dei bambini, le attività di routine del mattino, la frutta al mattino, la merenda, le attività per fasce d'età durante i momenti di compresenza delle insegnanti.

Il pranzo e i laboratori del pomeriggio. Saranno organizzati angoli di interesse nei quali i bambini potranno giocare liberamente in piccoli gruppi e posizionati i materiali di facile consumo propri di ogni bimbo. Sulla porta delle sezioni verrà apposto un cartello indicante il nome della sezione, le insegnanti di riferimento, l'organizzazione oraria settimanale e trimestrale, il numero dei bambini, le insegnanti presenti, lo spazio e il tempo di svolgimento delle stesse.

Ogni sezione avrà la possibilità di uscire in giardino: in quello centrale e quello adiacente le stesse.

I pasti verranno usufruiti all'interno della sezione secondo la seguente organizzazione:

- le sezioni saranno pulite e arieggiate prima del pranzo da parte dei collaboratori scolastici.
- le operazioni igienico-sanitarie che precedono il pranzo (utilizzo dei servizi igienici e lavaggio mani) si coordineranno con la pulizia della sezione.
- I cibi saranno cucinati e serviti in stoviglie "normali" (non sono previsti lunch box).
- Le cuoche porzioneranno i cibi e, i piatti così predisposti, saranno distribuiti ai bambini dalle insegnanti.
- Al termine del pasto i bambini lasceranno libere le aule per la pulizia che verrà inizialmente effettuata dal personale Sercar (tavoli e sedie) e completata poi dal personale ATA (pavimenti).

SPAZI COMUNI

Il corridoio antistante le sezioni fungerà da luogo di entrata e di uscita, nonché da spogliatoio dei/le bambini/e. Verranno mantenuti i due ingressi e le rispettive uscite. L'accesso sarà contingentato (3 genitori alla volta), al fine di evitare assembramenti, e, in corridoio si sosterrà solo il tempo necessario al cambio giacca-pantofoline dei/le bambini/e e al saluto degli stessi. I genitori possono accompagnare i bambini all'interno della scuola ed aiutarli nelle operazioni di cambio sia al mattino che al pomeriggio (entrata e ricongiungimento).

Dopo pranzo, per il gioco pomeridiano, si organizzerà la "scuola aperta": verranno allestiti opportuni spazi di interesse che potranno liberamente essere scelti dai bambini e contingentati attraverso l'utilizzo di una collana: biblioteca- angolo relax, sezione gialla disegno libero, art-attack, sezione lilla giochi con le costruzioni, corridoio per i travasi, palestra per il gioco motorio. L'aula centrale azzurra fungerà da dormitorio dalle ore 13.00 alle ore 15:15.

ENTRATA E USCITA DA SCUOLA

I genitori entreranno dalla passerella che collega il giardino della scuola dell'infanzia al parco della Clementina al termine dei lavori di ripristino dello stesso. Nel frattempo entrata ed uscita avverranno dal cancello principale della scuola primaria. Non sono ammessi, per motivi di sicurezza, i fratellini all'interno dell'edificio scolastico. Verrà effettuata la sanificazione delle panchine e dei pavimenti al termine dei due momenti.

Le insegnanti attenderanno i/le bambini/e in prossimità dell'ingresso alla sezione e/o aiuteranno i bambini nello svolgimento della "svestizione" qualora il genitore preferisca non entrare nell'edificio (aiuto all'acquisizione dell'autonomia personale).

Tale organizzazione potrà essere soggetta a cambiamenti durante il periodo dell'ambientamento a settembre e durante i mesi invernali (quando la passerella diventa scivolosa).

ENTRATA: Al mattino i/le bambini/e raggiungeranno l'edificio scolastico accompagnati dai genitori ed in corrispondenza delle rispettive sezioni.

APERTURA CANCELLO: 7.55

ACCOGLIENZA BAMBINI/E ED INGRESSO A SCUOLA:

8,00-9,15 **ENTRATA SCAGLIONATA**

11,45-11,55 **USCITA PER CHI NON PRANZA A SCUOLA**

13,00-13,30 **USCITA PER MOTIVI MEDICI, FAMILIARI**

13,50-14,00 **INGRESSO POMERIDIANO**

15,40-15,55 **USCITA SCAGLIONATA**

I/le bimbi/e ritardatari saranno accolti all'ingresso principale ed affidati al personale ATA che li accompagnerà in sezione.

I genitori dei ritardatari abituali saranno convocati dalla Dirigenza prima di essere ammessi in classe.

USCITA: DALLE 15,40 ALLE 16,00

I/ le bambini/e usciranno seguendo gli stessi itinerari e nello stesso ordine stabilito per l'ingresso a scuola.

SPAZI ESTERNI ALLA SCUOLA E LORO UTILIZZO

Per le attività di outdoor ed il gioco all'aperto gli spazi esterni utilizzati dalle sezioni saranno il cortile esterno sul retro della scuola e il giardino di pertinenza.

SCUOLA DELL'INFANZIA DASSO

LA SCUOLA DELL'INFANZIA DASSO SI TROVA IN VIA ISABELLO, 4; L'EDIFICIO È COSTITUITO DAL SOLO PIANO TERRA E PRESENTA UN AMPIO GIARDINO ESTERNO.

TEMPO SCUOLA

Il tempo scuola è organizzato su 5 giorni settimanali, l'orario scolastico sarà il seguente:

- 8:00 - 16:00
- Alle ore 13:00 uscita antimeridiana
- Alle ore 13:30 rientro pomeridiano bambini che escono per il pranzo.

ORGANIZZAZIONE AULE SEZIONE

Dopo aver individuato il numero massimo di alunni che ogni aula può contenere si provvederà a:

- Organizzare la sezione:
- Definire lo spazio della propria sezione nel bagno con simboli leggibili dai bambini
- Posizionare la striscia per il lavaggio mani corretto
- Organizzare gli spazi per attività individuali utilizzando materiali sanificabili
- Organizzare lo spazio per attività grafico-pittoriche con pennelli e acquerelli o tempere Organizzare lo spazio del cerchio per lo svolgimento delle routine
- Predisporre "tasche" o ripiani per posizionamento borracce
- Organizzare i tavoli con simboli per il momento pranzo
- Aver cura di aerare frequentemente la sezione, il bagno e l'antibagno.
- Favorire l'igiene costante delle mani del personale e degli alunni, posizionando un dispenser di soluzione alcolica in ogni classe, nei punti di passaggio e nei servizi.

EFFETTI PERSONALI

Giacche e cappotti verranno riposti dai genitori negli appositi armadietti, così pure le scarpe, con cui i bambini vengono a scuola, verranno lasciate in una scatola o sacca personale.

A scuola si utilizzeranno scarpe leggere o pantofole chiuse che saranno riposte in scatole personali.

Per i piccoli che fanno la nanna i genitori dovranno fornire un sacco con cuscino, lenzuolino e copertina. Settimanalmente i genitori dovranno riportare a casa il sacco con la biancheria del lettino. Il lettino verrà sanificato almeno una volta la settimana.

LABORATORI E AULE SPECIALI

Gli spazi per le attività di piccolo gruppo o a classe intera verranno utilizzati a rotazione dalle 4 sezioni. La sanificazione da parte dei collaboratori scolastici sarà svolta con particolare cura ai cambi turno (ogni 2-3 giorni)

Gli spazi sono:

- L'atelier per le attività espressive a sezione intera o a piccolo gruppo
- Il dormitorio
- Lo spazio psicomotorio
- L'ex mensa denominata "fabbrica delle idee"
- Il salone per attività psicomotorie e gioco libero

Ogni spazio sarà dotato di dispenser di soluzione alcolica, ad uso sia dei bambini, sotto controllo degli insegnanti, sia del personale.

ENTRATA E USCITA DA SCUOLA

Per l'ingresso e l'uscita da scuola le 4 sezioni utilizzeranno di nuovo l'ingresso dal salone.

I genitori entreranno all'interno della scuola, accompagneranno il proprio figlio all'armadietto a lui assegnato per lasciare la giacca e per il cambio delle calzature e successivamente saluteranno il bambino sulla soglia della sezione dove verrà accolto dall'insegnante.

Gli ingressi del mattino e le uscite del pomeriggio saranno libere e avverranno nelle seguenti fasce orarie:

ingresso al mattino : 8,00-9,15

uscita al pomeriggio: 15,40- 15,55, alle ore 16,00 la scuola chiude.

SCUOLA PRIMARIA DE AMICIS

LA SCUOLA PRIMARIA DE AMICIS SI TROVA NELL'EDIFICIO DI VIA DELLE TOFANE 1 CHE OSPITA ANCHE LA DIRIGENZA E GLI UFFICI DI SEGRETERIA. NELLO STESSO EDIFICIO SI TROVA ANCHE UN PLESSO DELLA SCUOLA SECONDARIA DI PRIMO GRADO CORRIDONI, CON INGRESSO DA VIA FLORES.

TEMPO SCUOLA

Il tempo scuola è organizzato su cinque giorni settimanali, con quattro rientri pomeridiani (escluso il mercoledì). L'orario scolastico è il seguente:

- 8.30 -12.55 (lezioni del mattino)
- 12.55 -14.00 (tempo mensa)
- 14.00 -16.00 (lezioni del pomeriggio)

MENSA

Le classi quarte consumeranno il pranzo all'interno di una delle loro aule didattiche, accorpate in un unico gruppo.

Le altre classi consumeranno il pasto nel locale mensa in due turni, in gruppi che prevedono l'accorpamento tra classi diverse.

In caso di peggioramento della situazione epidemiologica, sulla base di indicazioni ministeriali, si valuteranno misure adeguate a garantire il pasto in sicurezza (ad esempio pranzo all'interno della propria aula).

AULE DIDATTICHE

Le aule ordinarie del plesso De Amicis sono state svuotate della maggior parte degli arredi per sfruttare tutto lo spazio disponibile e per favorire le operazioni di sanificazione. Sono presenti due armadi oltre ai banchi per gli alunni e a un tavolo/cattedra.

Le aule sono state assegnate alle classi in relazione alla loro capienza e alla presenza di alunni con disabilità più o meno importanti.

All'esterno di tutti i locali della scuola viene esposto un cartello indicante la massima capienza.

Ubicazione delle aule e capienza sono riportate nelle piantine che seguono.





ENTRATA E USCITA DA SCUOLA

Per l'ingresso e l'uscita da scuola si utilizzeranno tutti e cinque gli ingressi all'edificio, per limitare al massimo gli assembramenti, all'interno e all'esterno della scuola.

- Gli alunni verranno accompagnati a entrare e a uscire attraverso le porte d'accesso più vicine alle rispettive aule, rispettando la segnaletica relativa alla direzione di marcia.
- Gli insegnanti accoglieranno i bambini all'esterno, in prossimità dello spazio a loro assegnato, e cureranno che i bambini si mettano in fila.
- Si chiederà ai genitori di sostare davanti alla scuola per il solo tempo richiesto per consegnare e prelevare i bambini da scuola.
- Non è previsto lo stazionamento delle classi all'interno della scuola, per esempio all'ingresso o nei corridoi, pertanto, le insegnanti, dopo aver accolto i bambini all'esterno nello spazio d'attesa debitamente contrassegnato, si rechneranno con i propri alunni direttamente nelle aule.
- A partire dalla classe 4^a, a tutte le famiglie che ne faranno richiesta, si consentirà l'uscita autonoma da scuola.

Ogni classe ha uno spazio d'attesa dedicato (si veda la pianta di seguito). Tale spazio verrà occupato dai bambini all'ingresso e dai genitori all'uscita.



ENTRATA: Al mattino i genitori accompagneranno i bambini a raggiungere la postazione a loro dedicata e aspetteranno il suono della campanella fuori dal cancello. Non sono previsti orari d'accesso differenziati.

Apertura cancello: 8.20

Accoglienza alunni: 8.25

Ingresso a scuola e chiusura cancello: 8.30

I **ritardatari** saranno accolti all'ingresso principale e i genitori dovranno affidarli al personale ATA.

I genitori dei ritardatari abituali saranno convocati dalla Dirigenza prima di essere ammessi in classe.

I bambini troveranno in cortile i propri insegnanti al suono della prima campanella e, in fila, si recheranno in classe senza sostare nell'atrio e/o nei corridoi.

- Le classi **prime** entreranno dalla porta di via delle Tofane (cancello e porta principale).
- Le classi **seconde** entreranno dalla porta di via Flores, (cancello e porta della Secondaria).
- Le classi **terze** raggiungeranno il primo piano dalla scala antincendio, esternamente all'edificio, entrando dal cancello di via Paci.
- Le classi **quarte** entreranno dal cancello di via Paci e dalla porta che conduce all'atrio mensa, raggiungeranno poi le proprie aule attraverso il corridoio del piano terra.
- Le classi **quinte** entreranno dalla porta secondaria di via delle Tofane (cancello principale e uscita d'emergenza.)

USCITA: Per l'uscita pomeridiana i genitori, in fila ordinata, attenderanno i bambini nello spazio apposito. Sarà ammesso l'ingresso di **un solo genitore/delegato per ciascun bambino**.

- Le classi **prime** usciranno dall'ingresso principale: i genitori resteranno nella postazione assegnata e verranno raggiunti dai figli.
- Le classi **seconde** usciranno dalla porta di via Flores (secondaria): i genitori resteranno nella postazione assegnata e verranno raggiunti dai figli.
- Le classi **terze** usciranno dalla scala esterna verso il giardino di via Paci. Una volta usciti, raggiungeranno i genitori, fermi nella postazione assegnata.
- I bambini delle **classi quarte e quinte** con autorizzazione all'uscita autonoma **usciranno per primi** dalle porte che usano per l'ingresso; pertanto, si chiederà ai genitori delle altre classi di non ostruire i cancelli. Chi non potrà andare da solo a casa, invece, raggiungerà i genitori, fermi nella postazione assegnata.

INTERVALLI

Sia l'Intervallo "corto" che "intervallo mensa" dovranno essere preferibilmente effettuati in spazi esterni all'edificio, mentre nel caso eccezionale avvengano all'interno, a ciascuna classe verrà assegnato un singolo spazio che verrà utilizzato dagli stessi gruppi di alunni: spazio corridoio adiacente la propria aula o corridoio limitrofo. La **merenda** andrà consumata in classe, seduti al proprio banco, prima di uscire dall'aula.

SPAZI ESTERNI ALLA SCUOLA E LORO UTILIZZO

Durante gli intervalli, gli spazi esterni utilizzati dalle classi saranno i seguenti:

- Classi prime: giardino ingresso principale via Tofane
- Classi seconde, terze, quarte e quinte: giardino grande via Paci. Ogni classe usa un solo spazio, in questo ordine (partendo dalla porta della scuola): seconde, terze, quinte e quarte.

Durante gli intervalli mensa misti di prima, seconda, terza e quinta si alterneranno nel giardino di via Paci secondo il proprio turno pranzo.

SCUOLA PRIMARIA SAVIO

**LA SCUOLA PRIMARIA SAVIO SI TROVA IN VIA ISABELLO 2,
NEL QUARTIERE DI BOCCALEONE.**

MENSA

È presente il servizio mensa (facente parte del tempo scuola obbligatorio) che si svolge tra le ore 12.30 e le ore 14.30.

Il pasto verrà consumato in refettorio, secondo le modalità indicate dalla dirigenza, in 2 turni: il primo alle ore 12:30 circa, il secondo alle ore 13:15.

ENTRATA E USCITA DA SCUOLA

Per l'ingresso e l'uscita da scuola si utilizzeranno entrate e uscite differenziate e si eviteranno al massimo gli assembramenti.

Ogni classe ha uno spazio d'attesa dedicato; tale spazio verrà occupato dagli alunni durante l'ingresso e l'uscita.

Gli insegnanti accoglieranno i bambini all'esterno, in prossimità dello spazio a loro assegnato e, successivamente, verranno accompagnati a entrare/ uscire attraverso le porte d'accesso più vicine alle rispettive aule.

Non è previsto lo stazionamento delle classi all'interno della scuola, per esempio nell'atrio o nei corridoi, pertanto, gli insegnanti, dopo aver accolto gli alunni all'esterno, nello spazio d'attesa debitamente contrassegnato, si recheranno con gli stessi direttamente nelle aule.

ENTRATA

Gli alunni aspettano il suono della prima campanella fuori dal cancello e raggiungono la postazione a loro dedicata nel cortile.

Apertura cancello: ore 8:25

Ingresso a scuola e chiusura cancello: ore 8:30

PRIME: ingresso dal cancello principale. I bambini si dispongono nello spazio davanti all'ingresso della palestra. Entrano nell'edificio, accompagnati dagli insegnanti, passando dalla porta della palestra.

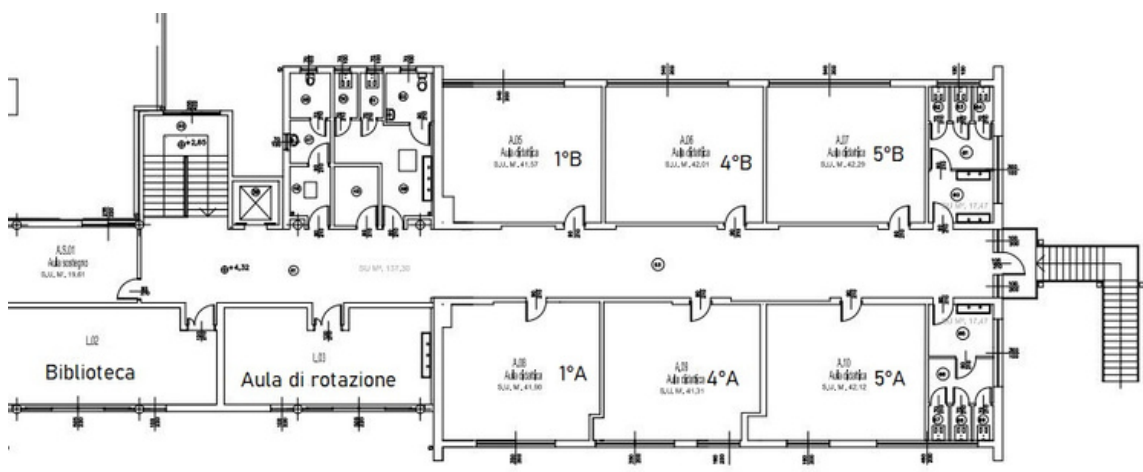
SECONDE: ingresso dal cancello principale. I bambini si dispongono nel cortile con "scacchiera" davanti alla scuola. Entrano nell'edificio, accompagnati dagli insegnanti, passando dalla porta principale.

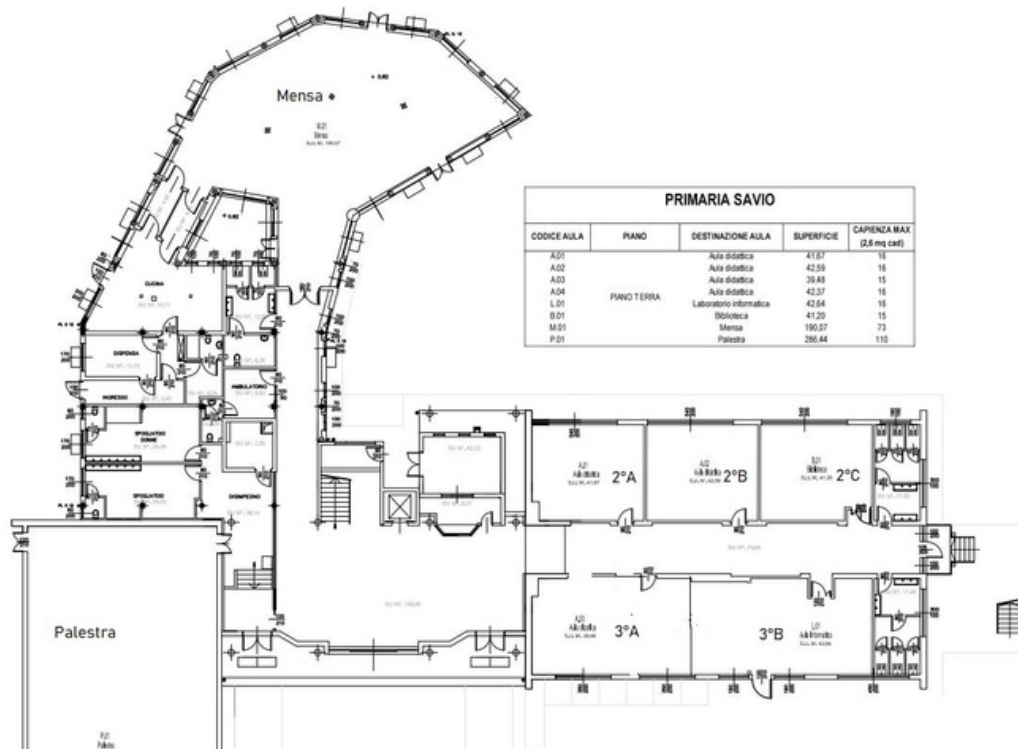
TERZE: ingresso dal cancellino laterale. I bambini si dispongono nello spazio vicino alle panchine. Entrano nell'edificio, accompagnati dagli insegnanti, passando dalla porta affacciata sul giardino (3°B) o dalla porta posta sotto la scala antincendio (3°A).

QUARTE: ingresso dal cancello principale. I bambini si dispongono nel vialetto di fronte alla porta di ingresso. Da qui entreranno nell'edificio, accompagnati dagli insegnanti.

QUINTE: ingresso dal cancello principale. I bambini si dispongono nel vialetto posto a destra rispetto all'ingresso. Entrano nell'edificio, accompagnati dagli insegnanti, passando dalla scala antincendio.

ACCESSI scuola "SAVIO"





USCITA

All'apertura del cancello i GENITORI, si posizionano negli spazi assegnati alle classi dei propri figli.
 Gli alunni vengono accompagnati in cortile dagli insegnanti di classe.

INTERVALLI

L'Intervallo dovrà essere effettuato in spazi esterni all'edificio salvo condizioni metereologiche avverse. In tal caso, l'intervallo verrà effettuato nelle rispettive aule.

SCUOLA PRIMARIA VALLI

LA SCUOLA PRIMARIA VALLI SI TROVA NELL'EDIFICIO DI VIA ROVELLI CHE OSPITA ANCHE LA SCUOLA DELL'INFANZIA CLEMENTINA.

TEMPO SCUOLA

Il tempo scuola è organizzato su cinque giorni settimanali: ingresso alle ore 8:30, uscita alle ore 16:30.

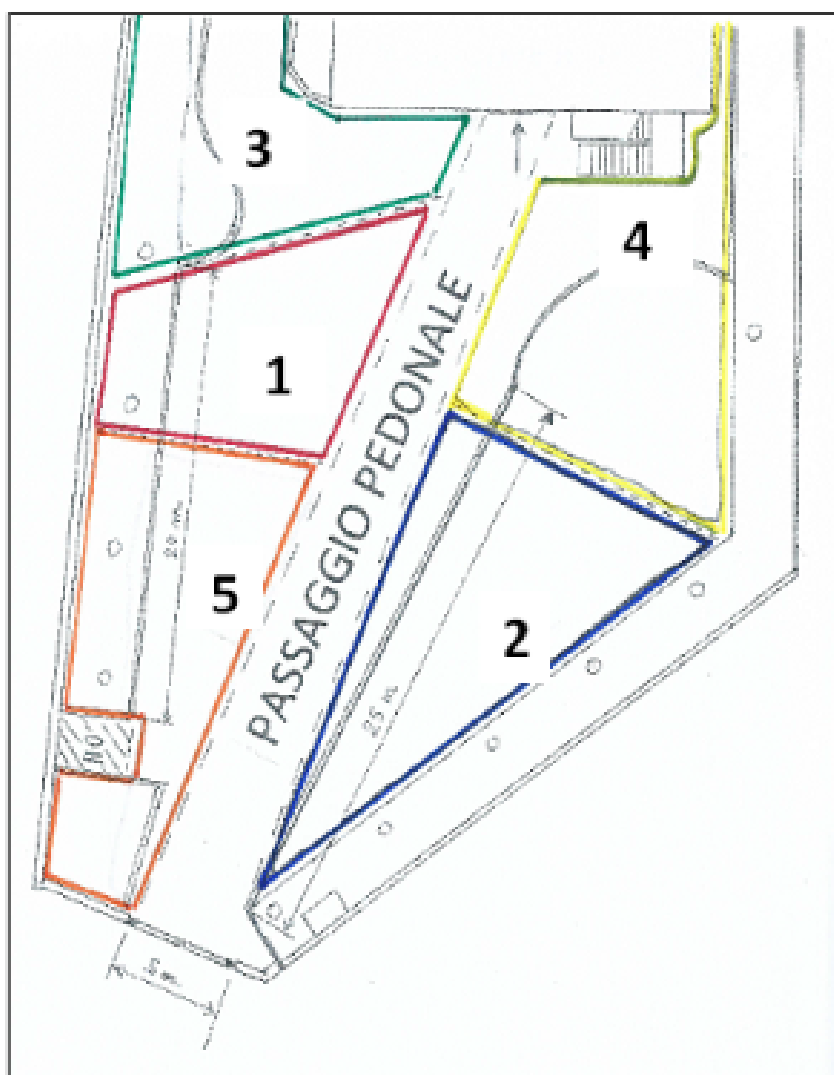
ENTRATA E USCITA DA SCUOLA

Per l'ingresso e l'uscita da scuola si utilizzerà il cancello principale e si eviteranno al massimo gli assembramenti.

Ogni classe ha uno spazio d'attesa dedicato e indicato con apposita segnaletica nel cortile della scuola (si veda la pianta allegata). Tale spazio verrà occupato dai ragazzi all'ingresso.

Gli insegnanti accoglieranno i ragazzi all'esterno, in prossimità dello spazio a loro assegnato.

Gli alunni verranno accompagnati a entrare e a uscire attraverso le porte d'accesso più vicine alle rispettive aule.



ENTRATA

Gli alunni aspettano il suono della prima campanella fuori dal cancello e raggiungono la postazione a loro dedicata nel cortile

Apertura cancello: 8:25

Ingresso a scuola e chiusura cancello: 8:30

I ragazzi troveranno in cortile gli insegnanti 5 minuti prima del suono della campanella e si recheranno in classe senza sostare nell'atrio e/o nei corridoi.

USCITA

All'apertura del cancello I GENITORI, si posizionano negli spazi assegnati alle classi dei propri figli.

Gli alunni vengono accompagnati in cortile dagli insegnanti di classe.

Intervallo

L'Intervallo dovrà essere effettuato in spazi esterni all'edificio, mentre nel caso di avverse condizioni metereologiche l'intervallo si farà nelle rispettive aule.

SPAZI ESTERNI ALLA SCUOLA E LORO UTILIZZO

Durante tutti gli intervalli si utilizzerà il giardino scuola come spazio esterno.

SCUOLA SECONDARIA VIA CORNAGERA

LA SCUOLA SECONDARIA DI PRIMO GRADO "CORRIDONI" SI TROVA IN VIA MONTE CORNAGERA, N°6; L'EDIFICIO È COSTITUITO DAL PIANO TERRA E DAL PRIMO PIANO E PRESENTA UN AMPIO GIARDINO ESTERNO.

TEMPO SCUOLA

Il tempo scuola è organizzato su sei giorni settimanali, l'orario scolastico sarà il seguente:

- 8.00 -13.00 (lezioni del mattino)
- A partire dalle 13.00 lezioni di strumento per gli alunni iscritti all'indirizzo musicale, sulla base di una tabella oraria che sarà comunicata dai docenti coinvolti.

AULE DIDATTICHE

Le aule ordinarie del plesso di Via Cornagera sono state svuotate degli arredi per sfruttare tutto lo spazio disponibile e per favorire le operazioni di igienizzazione.

Le aule sono state assegnate alle classi in relazione alla loro capienza e alla presenza di alunni con disabilità più o meno importanti. All'esterno di tutti i locali della scuola verrà esposto un cartello indicante la massima capienza.

Ubicazione delle aule e capienza sono riportate nelle piantine che seguono.

ENTRATA E USCITA DA SCUOLA

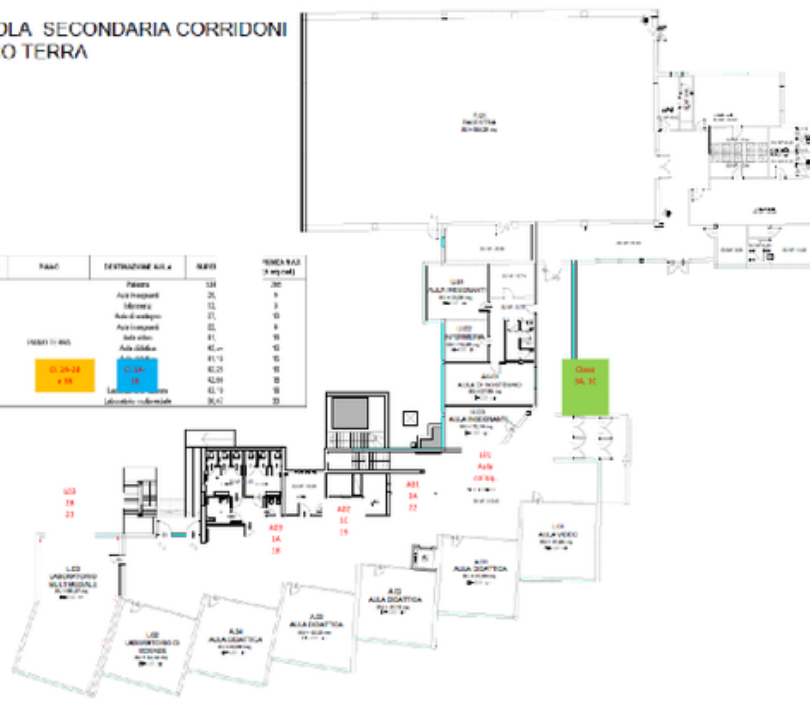
Per l'ingresso e l'uscita da scuola si utilizzeranno 2 ingressi dell'edificio e 3 diversi accessi, per limitare al massimo gli assembramenti.

- Gli alunni verranno accompagnati a entrare e a uscire attraverso le porte d'accesso più vicine alle rispettive aule.
- Gli insegnanti accoglieranno i ragazzi all'esterno, in prossimità dello spazio indicato a loro assegnato.
- Non è previsto lo stazionamento delle classi all'interno della scuola, per esempio all'ingresso o nei corridoi, pertanto, gli insegnanti, dopo aver accolto i ragazzi all'esterno, nello spazio d'attesa debitamente contrassegnato, si recheranno con i propri alunni direttamente nelle aule.

Ogni classe ha uno spazio d'attesa dedicato e indicato con apposita segnaletica nel cortile della scuola, come indicato nella **pianta allegata**. Tale spazio verrà occupato dai ragazzi all'ingresso.

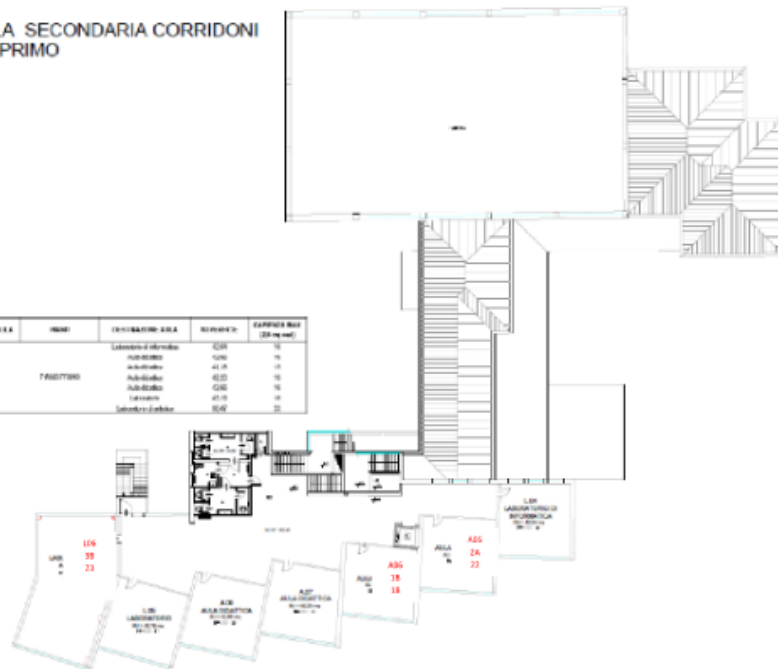
SCUOLA SECONDARIA CORRIDONI
PIANO TERRA

CODICE AULA	NUMO	DESTINAZIONE AULA	SESSI	SPERIMENTAZIONE (mq)
F01		Fascia	38	200
J01		Aula computer	25	9
J02		Informa	25	9
A011		Aula di lingua	25	9
J03		Aula computer	25	9
L01		Aula video	41	16
L02		Aula video	42,4	16
A02		Aula video	41,9	16
L03		Aula video	42,25	16
L04		Aula video	42,81	16
L05		Aula video	42,9	16
L06		Laboratorio multimediale	36,42	22



SCUOLA SECONDARIA CORRIDONI
PIANO PRIMO

CODICE AULA	NUMO	DESTINAZIONE AULA	SESSI	SPERIMENTAZIONE (mq)
L01		Laboratorio multimediale	42,4	16
A01		Aula video	42,4	16
A02		Aula video	41,9	16
A03		Aula video	42,25	16
L01		Laboratorio multimediale	42,9	16
L02		Laboratorio multimediale	36,42	22



ENTRATA

Al mattino i ragazzi raggiungeranno la postazione a loro dedicata e aspetteranno il suono della campanella fuori, nel giardino dall'edificio. Non sono previsti orari d'accesso differenziati.

Apertura cancello: 7.40

Accoglienza alunni: 7.55

Ingresso a scuola e chiusura cancello: 8.00

I genitori dei **ritardatari abituali** saranno convocati dalla Dirigenza prima di essere ammessi in classe.

I ragazzi troveranno in cortile gli insegnanti 5 minuti prima del suono della campanella e si recheranno, accompagnati dal docente, direttamente in classe senza sostare nei corridoi.

ENTRATA (ingressi e accessi)

Le classi ubicate al **primo piano**: 2A (aula A05) - 3B (aula L06) -1B (aula A06) entreranno dal cancello di Via Gandhi e raggiungeranno le rispettive aule mediante la scala antincendio del cortile retrostante l'edificio.

Le classi ubicate al **piano terra**: 3A (aula A01) - 1C (aula A02) entreranno dal cancello di Via Monte Cornagera e raggiungeranno le rispettive aule mediante l'ingresso principale.

Le altre 2 classi ubicate al piano terra 1A (aula A03) e 2B (aula L03) entreranno dal cancello di Via Gandhi e raggiungeranno le proprie aule mediante la porta antipanico del cortile retrostante, utilizzando la rampa posta al lato dei gradini di accesso.

USCITA

Le classi usciranno seguendo gli stessi itinerari e nello stesso ordine stabiliti per l'ingresso a scuola.

INTERVALLI

L'intervallo dovrà essere effettuato in spazi esterni all'edificio, mentre nel caso di avverse condizioni metereologiche l'intervallo si farà in classe, debitamente arieggiata. La ricreazione si svolgerà secondo una differente scansione oraria di seguito indicata:

ore 10.00 -10.15 (classi 2B e 1C);

ore 10.45 -11.00 (classi 1A, 2A, 3B);

ore 11.00 -11.15 (classi 1B e 3A).

SPAZI ESTERNI ALLA SCUOLA E LORO UTILIZZO

Durante tutti gli intervalli, gli spazi esterni utilizzati dalle classi saranno i seguenti:

CLASSE 1C

Cortile esterno (campo di volley)

CLASSE 1A

Cortile esterno (campo di basket)

CLASSE 3A

Cortile esterno (campo di volley)

CLASSE 2A

Cortile esterno (parte sinistra del campo di volley)

CLASSE 2B

Cortile esterno (campo di basket)

CLASSE 1B

Cortile esterno (campo di basket)

CLASSE 3B

Cortile esterno (parte destra del campo di volley)

Per uscire in giardino e per rientrare nelle rispettive aule, gli studenti al primo piano utilizzano la scala antincendio, come per gli ingressi e le uscite da scuola, mentre gli studenti al piano terra utilizzano la porta antipanico posta al lato dei servizi igienici.

INDIRIZZO MUSICALE

Le aule destinate alle lezioni dell'indirizzo musicale sono le seguenti: L04 (laboratorio di informatica), A07 e A08 (aule didattiche) che si trovano al primo piano.

SCUOLA SECONDARIA VIA FLORES

LA SCUOLA SECONDARIA DI PRIMO GRADO "CORRIDONI", PLESSO FLORES, SI TROVA AL PRIMO PIANO DELL'EDIFICIO DI VIA DELLE TOFANE 1 CHE OSPITA LA DIRIGENZA E GLI UFFICI DI SEGRETERIA.

TEMPO SCUOLA

Il tempo scuola è organizzato su sei giorni settimanali. l'orario scolastico sarà il seguente:

- 8.00-13.00 (lezioni del mattino).

A partire dalle 13,00 lezioni di strumento per gli alunni iscritti all'indirizzo musicale, sulla base di una tabella oraria che sarà comunicata dai docenti coinvolti.

AULE DIDATTICHE

Le aule destinate alle lezioni dell'indirizzo musicale sono le seguenti: laboratorio di scienze, laboratorio di arte, aule A01, A02, A03 E A04.

Le aule ordinarie del plesso di Via Flores sono state svuotate degli arredi per sfruttare tutto lo spazio disponibile e per favorire le operazioni di sanificazione.

Le aule sono state assegnate alle classi in relazione alla loro capienza e alla presenza di alunni con disabilità più o meno importanti.

Ubicazione delle aule e capienza sono riportate nelle piantine che seguono.

ENTRATA E USCITA DA SCUOLA

Per l'ingresso e l'uscita da scuola si utilizzeranno 3 ingressi dell'edificio, per limitare al massimo gli assembramenti

Ogni classe ha uno spazio d'attesa dedicato e indicato con apposita segnaletica nel cortile della scuola (si veda la pianta allegata). Tale spazio verrà occupato dai ragazzi all'ingresso.



ENTRATA

Al mattino i ragazzi raggiungeranno la postazione a loro dedicata e aspetteranno il suono della campanella fuori dal cancello.

Apertura cancello: 7.45.

Accoglienza alunni: 7.55.

Ingresso a scuola e chiusura cancello: 8.00.

I genitori dei **ritardatari abituali** saranno convocati dalla Dirigenza prima di essere ammessi in classe.

I ragazzi troveranno in cortile gli insegnanti 5 minuti prima del suono della campanella e si recheranno in classe senza sostare nell'atrio e/o nei corridoi.

Le classi prime raggiungeranno il primo piano dalla scala antincendio, esternamente all'edificio, entrando dal cancello di via Paci.

Le classi seconde entreranno dalla porta di via Flores, (cancello e porta della Secondaria).

Le classi terze entreranno dalla porta di via delle Tofane (cancello e porta principale).

USCITA

Le classi usciranno seguendo gli stessi itinerari e nello stesso ordine stabilito per l'ingresso a scuola.

INTERVALLI

L'Intervallo dovrà essere effettuato in spazi esterni all'edificio, mentre nel caso di avverse condizioni metereologiche l'intervallo si farà in spazi dedicati all'interno dell'edificio scolastico.

La ricreazione si svolgerà secondo una differente scansione oraria di seguito indicata:

ore 10:00 classi 1E e 3D

ore 10:45 classi 1D e 2E

ore 11:15 classi 3E e 2D

SPAZI ESTERNI ALLA SCUOLA E LORO UTILIZZO

Durante tutti gli intervalli si utilizzerà il giardino scuola media come spazio esterno.

Ogni classe usa un solo spazio.